

Angebotsaufforderung

Projektdate

Projekt: 017663 **Wienerstraße 38 / 39**
PLZ/Ort:
Straße:

Auftraggeberdate

Auftraggeber: Covivio Quadriga 47. GmbH
Straße: -
PLZ/Ort: 0 -

Leistungsverzeichnis: 010 **Gerüstbauarbeiten für Dachdeckerarbeiten**

Angebotssumme: EUR

.....

zuzüglich 19,00% Mehrwertsteuer: EUR

.....

Angebotssumme brutto: EUR

.....

Angebotsaufforderung

Projekt: 017663
LV: 010

Wienerstraße 38 / 39
Gerüstbauarbeiten für Dachdeckerarbeiten

DECKBLATT (AUSSCHREIBUNG)

Allgemeines

Bauvorhaben:

Wiener Str. 38_39 in Berlin Kreuzberg, 10999 Berlin
Sanierung Dachflächen und Installation einer Photovoltaikanlage

Bauherr:

Covivio Quadriga 47. GmbH

Bauort:

Berlin, Wiener Str. 38,39

Entwurfsverfasser:

IBG Ingenieur- und Architekturbüro Bozkurt Gerl Partnergesellschaft, Wilhelmplatz 3, 14109 Berlin
Fon: 030- 86 200 1-3 , Fax: 030- 86 200 1-55, E-Mail: info@ibg-bozkurt-gerl.de

Ausführung und Abgabe

Ausführungsbeginn: 26.08.2024

Ausführungsende: 15.12.2024

Abgabetermin:

Abgabeort:

Bindefrist:

Vergabeverfahren:

Angebotsaufforderung

Projekt: 017663
LV: 010

Wienerstraße 38 / 39
Gerüstbauarbeiten für Dachdeckerarbeiten

Angebotsaufforderung

Projekt: 017663
LV: 010

Wienerstraße 38 / 39
Gerüstbauarbeiten für Dachdeckerarbeiten

Sicherheits- und Baustelleneinrichtung

1. Globale Angaben zum Bauvorhaben

Name und Anschrift des Auftraggebers:
Covivio Quadriga 47. GmbH, Essener Straße 66, 46047 Oberhausen

Beschreibung des Bauvorhabens:
Flachdachsanierung

Mit der Sicherheits- und Gesundheitskoordination wurde beauftragt: **J. Richter, Arbeitsschutz-Service-Brandschutz, Fachkräfte für Arbeitssicherheit**

Die Ausführungszeichnungen können vorab vor der Angebotsabgabe nach vorheriger Terminabsprache im Büro eingesehen werden
(wurden als Anhang der Ausschreibung beigefügt)

2. Angaben zur Örtlichkeit

Anschrift der Baustelle:
Wiener Straße 38/39, 10999 Berlin

3. Termine und Fristen

Vorgesehener Beginn der Baumaßnahme: **26.08.2024**

Geplante Fertigstellung der Baumaßnahme: **15.12.2024**

4. Mitgeltende Normen und Regeln

4.1. Allgemeines

Es gelten die Allgemeinen Technischen Vertragsbedingungen ATV sämtlicher Gewerke ohne die Gewerke Gerüstarbeiten, Wasserhaltungsarbeiten, Schalungsarbeiten, Verbau- und Rammarbeiten, mit Berücksichtigung der zum Vertragsschluss gültigen Fassung einschl. der Änderungen entsprechender Normen und Regeln, Berichtigungen und Beiblätter.

Soweit in der Leistungsbeschreibung auf Technische Spezifikationen, z. B. nationale Normen, mit denen Europäische Normen umgesetzt werden, europäische technische Zulassungen, gemeinsame technische Spezifikationen, internationale Normen, Bezug genommen wird, werden auch ohne den ausdrücklichen Zusatz: ?oder gleichwertig?, immer gleichwertige Technische Spezifikationen in Bezug genommen.

DIN 18920

Vegetationstechnik im Landschaftsbau - Schutz von Bäumen, Pflanzenbeständen und Vegetationsflächen bei Baumaßnahmen

DIN EN 12352

Anlagen zur Verkehrssteuerung; Warn- und Sicherheitsleuchten

DIN EN 61439-5; VDE 0660-600-5

Angebotsaufforderung

Projekt: 017663
LV: 010

Wienerstraße 38 / 39
Gerüstbauarbeiten für Dachdeckerarbeiten

Niederspannung-Schaltgerätekombinationen - Teil 5: Schaltgerätekombinationen in öffentlichen Energieverteilungsnetzen

Technische Baubestimmungen; Baustelleneinrichtungen; Sicherheitsregeln für die Einrichtung und den Betrieb auf Baustellen (BaustelleneinrVV HA)

Richtlinien für die Sicherung von Arbeitsstellen an Straßen (RSA)

5. Angaben zur Baustelle

5.1. Baugrund

Bodenverhältnisse:
Keine Angaben

5.2. Lage und Transportwege

BE-Fläche

5.3. Sonstige Angaben zur Baustelle

Hindernisse im Erdreich:
Keine

Das Grundstück wurde auf vermutete Kampfmittel untersucht.

6. Angaben zu Stoffen und Bauteilen

Baustromverteiler müssen mindestens der Schutzart IP 43, die ggf. dazu gehörenden Messeinrichtungen IP 54 entsprechen

7. Angaben zur Ausführung

7.1. Allgemeines

Baustelleneinrichtung auf Grasnarbe oder Humus ist nicht gestattet. Die Kronen- und Wurzelbereiche von Bäumen sind frei zu halten. Das gilt auch für Materiallagerungen.

Vorhandene Grenzsteine und Vermessungsmarkierungen sind mit Beginn der Arbeiten im Zuge der Baustelleneinrichtung bis zum Räumen der Baustelleneinrichtung zu sichern.

Vor Beginn der Arbeiten hat sich der Auftragnehmer über den Verlauf von Leitungen, Kabel usw. (unter- und überirdisch) zu informieren. Notwendige Umliegungen sind rechtzeitig vom Auftragnehmer zu beantragen. Baustellen- und endgültige Anschlüsse müssen grundsätzlich zugänglich bleiben und geschützt werden. Im Zweifel ist vom Auftragnehmer an den Auftraggeber ein Hinweis zu geben, erforderlichenfalls ist eine Festlegung zu treffen.

Angebotsaufforderung

Projekt: 017663
LV: 010

Wienerstraße 38 / 39
Gerüstbauarbeiten für Dachdeckerarbeiten

Werden durch die Baustelleneinrichtung Rechte Dritter - insbesondere von Nachbarn - für die Dauer der Bauarbeiten oder vorübergehend und kurzfristig beeinträchtigt, ist der Bauherr oder die Bauleitung unverzüglich zu informieren. Das gilt auch im Zweifel über das Vorliegen von Rechten oder bei zu vermutenden Beeinträchtigungen bzw. bei Beschädigung vorhandener Bauwerke oder Bauteile.

Der Auftragnehmer ist verpflichtet, die erforderlichen Maßnahmen zum Schutz vor Winterschäden zu treffen. Dazu gehört auch die ggf. erforderliche Kontrolle der Baustelle, insbesondere der Schutz der Messeinrichtungen unabhängig von deren Rechtsträgerschaft.

Beim Abbau der Baustelleneinrichtung ist zu beachten:

Werden öffentliche Flächen über das vorgesehene Maß hinaus (zeitlich oder räumlich) auf Veranlassung des Auftragnehmers in Anspruch genommen, hat dieser die entsprechende Abstimmung mit den Behörden vorzunehmen (z.B. Sondernutzungserlaubnis nach StVO) und die erhöhten Gebühren zu tragen

7.2. Verkehrssicherung

Ist der Auftragnehmer mit der Verkehrssicherung der Baustelle beauftragt, so gehört dazu auch die laufende Kontrolle der Sicherungseinrichtungen. Die zeitlichen Abstände der Kontrollen richten sich nach den örtlichen Gegebenheiten.

8. Angaben zur Abrechnung

In den Preis einzurechnen sind die Gebühren im Zusammenhang mit der beschriebenen Baustelleneinrichtung, soweit sie nicht vom Auftragnehmer zu tragen sind.

9. Sonstige Angaben

Der Auftragnehmer hat dafür Sorge zu tragen, dass während der Ausführung seiner Leistungen immer mindestens ein fließend deutsch sprechender Mitarbeiter seiner Firma auf der Baustelle anwesend ist.

Zu den auf der Baustelle vorzuhaltenden Ausführungsunterlagen zählt neben den Ausführungsplänen auch eine Ausfertigung dieser Leistungsbeschreibung.

Folgende Ausführungszeichnungen sind der Leistungsbeschreibung im Originalmaßstab beigelegt:
Zeichnungen sind als Anlage beigelegt

Folgende Ausführungszeichnungen sind der Leistungsbeschreibung verkleinert beigelegt:
Zeichnungen sind als Anlage beigelegt

Gerüstarbeiten

1. Globale Angaben zum Bauvorhaben

Name und Anschrift des Auftraggebers:
Covivio Quadriga 47. GmbH, Essener Straße 66, 46047 Oberhausen

Angebotsaufforderung

Projekt: 017663
LV: 010

Wienerstraße 38 / 39
Gerüstbauarbeiten für Dachdeckerarbeiten

Beschreibung des Bauvorhabens:
Flachdachsanieerung

Mit der Sicherheits- und Gesundheitskoordination wurde beauftragt: **J.Richter, Arbeitsschutz-Service-Brandschutz, Fachkräfte für Arbeitssicherheit**

2. Angaben zur Örtlichkeit

Anschrift der Baustelle:
Wiener Straße 38/39, 10999 Berlin

3. Termine und Fristen

Vorgesehener Beginn der Baumaßnahme: **26.08.2024**

Geplante Fertigstellung der Baumaßnahme: **15.12.2024**

4. Mitgeltende Normen und Regeln

4.1. Allgemeines

Es gelten die Allgemeinen Technischen Vertragsbedingungen ATV DIN 18451 mit Berücksichtigung der zum Vertragsschluss gültigen Fassung einschl. der Änderungen entsprechender Normen und Regeln, Berichtigungen und Beiblätter.

Soweit in der Leistungsbeschreibung auf Technische Spezifikationen, z. B. nationale Normen, mit denen Europäische Normen umgesetzt werden, europäische technische Zulassungen, gemeinsame technische Spezifikationen, internationale Normen, Bezug genommen wird, werden auch ohne den ausdrücklichen Zusatz: „oder gleichwertig?“, immer gleichwertige Technische Spezifikationen in Bezug genommen.

DIN 685

Normenreihe: Geprüfte Rundstahlketten

DIN EN 280

Fahrbare Hubarbeitsbühnen - Berechnung - Standsicherheit - Bau - Sicherheit - Prüfungen

DIN EN 13374

Temporäre Seitenschutzsysteme - Produktfestlegungen und Prüfverfahren

DIN EN 13377

Industriell gefertigte Schalungsträger aus Holz - Anforderungen, Klassifizierung und Nachweis

DIN EN 13411-5

Endverbindungen für Drahtseile aus Stahldraht - Sicherheit - Teil 5: Drahtseilklemmen mit U-förmigem Klemmbügel

DIN EN 13414-1

Anschlagseile aus Stahldrahtseilen - Sicherheit - Teil 1: Anschlagseile für allgemeine Hebezwecke

DIN EN 15113-1

(Norm-Entwurf) Vertikale Schalungen - Teil 1: Leistungsanforderungen, Entwurf, Konstruktion und Bewertung

Angebotsaufforderung

Projekt: 017663
LV: 010

Wienerstraße 38 / 39
Gerüstbauarbeiten für Dachdeckerarbeiten

DIN VDE 0682-742

Hubarbeitsbühnen zum Arbeiten an unter Spannung stehenden Teilen bis AC 1000 V und DC 1500 V

ISO 18893

Fahrbare Hubarbeitsbühnen - Sicherheitsgrundlagen, Prüfung, Wartung und Betrieb

BGI 663

Handlungsanleitung für den Umgang mit Arbeits- und Schutzgerüsten

BGI 825

Auswahl und Einsatz von Transportbühnen bei Bauarbeiten

BGR 179

Einsatz von Schutznetzen

(FREIE ANGABEN)

5. Angaben zur Baustelle

5.1. Lage und Transportwege

Zufahrtmöglichkeiten

Für den Verkehr freizuhalten Flächen:

(FREIE ANGABEN)

Für den Transport der Baustoffe auf der Baustelle stehen folgende Transportwege zur Verfügung:

Für den Transport der Baustoffe auf der Baustelle stehen folgende Transportmittel zur Verfügung:

Die Arbeiten sind in folgenden Geschossen auszuführen: **Flachdach**

5.2. Standflächen

Die für die Gerüste vorgesehenen Standflächen

Art und Umfang des sich auf den für die Gerüste frei zu machenden Flächen befindenden Aufwuchses:

In vorheriger Abstimmung mit der Bauleitung

6. Angaben zu Stoffen und Bauteilen

In vorheriger Abstimmung mit der Bauleitung

7. Angaben zur Ausführung

7.1. Allgemeines

Pro Gerüstseite soll ein Montagepunkt für einen Schwenkarmaufzug angegeben werden. Das Gerüst ist an diesem Punkt zusätzlich zu

Angebotsaufforderung

Projekt: 017663
LV: 010

Wienerstraße 38 / 39
Gerüstbauarbeiten für Dachdeckerarbeiten

verstreben und mit der Wand zu verankern.

Eingänge, Hauseingänge und Einfahrten sind im vollen Öffnungsquerschnitt von Bauteilen der Gerüstanlage freizuhalten.

Werden Gerüste auf wasserführenden Flächen wie Vordächer, Dachterrassen und Flachdächer erstellt, hat der Auftragnehmer dafür zu sorgen, dass die wasserführende Eindichtung durch die Gerüstbelastung nicht perforiert bzw. beschädigt wird. Diese Flächen dürfen nur im Rahmen der zulässigen Belastung genutzt werden. Im Zweifel ist die Bauleitung zu informieren.

Das Verkleiden von Gerüsten mit Folie kann von der Bauleitung geschossweise verlangt werden, um bei ungünstigen Verhältnissen eine Kaminwirkung auszuschließen.

Metallgerüste sind gegen statische Aufladung zu erden.

Bohlen und Abdeckungen sind gegen Verschieben zu sichern.

Sofern im Leistungsverzeichnis nicht näher beschrieben, erfolgt die Gerüstverankerung nach den allgemeinen technischen Regeln. Im Zuge der Leistungserfüllung ist es Aufgabe des Auftragnehmers, sich fachkundig mit dem Auftraggeber oder dessen Vertreter über die Gerüstverankerung an der Fassade oder sonstigen Bauteilen abzusprechen. Die Verankerung ist so zu wählen, dass die Verankerungstechnik und das Schließen der Verankerungslöcher auf den Schichtenaufbau des Bauteilelementes (geputzte Fassade, Fassade mit Thermohaut geputzt, Ziegelsichtmauerwerk, Betonsichtflächen, Metallfassaden, Fassadenverkleidungen sonstiger Art etc.) abgestimmt ist.

Beim Abrüsten an der Fassade entstehende Beschädigungen sind zu beseitigen oder über den Unternehmer für die Fassadengestaltung in eigener Regie und auf eigene Kosten ausbessern zu lassen. Werden die Schäden, sofern sie gering sind, selbst beseitigt, kann der Auftragnehmer das dazu benötigte Material in Kleinmengen über die Bauleitung anfordern. In jedem Fall sind die Beschädigungen der Bauleitung anzuzeigen.

Aussparungen und Ankerlöcher für die Gerüstverankerung sind im Zuge des Abbaus der Gerüste

Aussparungen und Ankerlöcher für die Gerüstverankerung werden im Zuge des Gerüstabbaus durch den Auftragnehmer der Fassadenbekleidung geschlossen. Dazu ist rechtzeitig der Abbaetermin mit der Bauleitung und dem Auftragnehmer der Fassadenbekleidung abzustimmen.

8. Angaben zur Abrechnung

(FREIE ANGABEN)

9. Sonstige Angaben

Der Auftragnehmer hat dafür Sorge zu tragen, dass während der Ausführung seiner Leistungen immer mindestens ein fließend deutsch sprechender Mitarbeiter seiner Firma auf der Baustelle anwesend ist.

Zu den auf der Baustelle vorzuhaltenden Ausführungsunterlagen zählt neben den Ausführungsplänen auch eine Ausfertigung dieser Leistungsbeschreibung.

Folgende Ausführungszeichnungen sind der Leistungsbeschreibung im Originalmaßstab beigelegt:
Zeichnungen sind als Anlage beigelegt

Folgende Ausführungszeichnungen sind der Leistungsbeschreibung verkleinert beigelegt:
Zeichnungen sind als Anlage beigelegt

Die vom Auftragnehmer verwendeten Ausführungsunterlagen müssen den Freigabevermerk des Auftraggebers oder des Architekten tragen. Durch Übergabe neuer Unterlagen ungültig gewordene Unterlagen sind vom Auftragnehmer entsprechend zu kennzeichnen und aufzubewahren. Nicht freigegebene Unterlagen dürfen nicht verwendet werden.

Angebotsaufforderung

Projekt: 017663
LV: 010

Wienerstraße 38 / 39
Gerüstbauarbeiten für Dachdeckerarbeiten

Angebotsaufforderung

Projekt: 017663
LV: 010

Wienerstraße 38 / 39
Gerüstbauarbeiten für Dachdeckerarbeiten

Angebotsaufforderung

Projekt: 017663 Wienerstraße 38 / 39
LV: 010 Gerüstbauarbeiten für Dachdeckerarbeiten

Ordnungszahl	Leistungsbeschreibung	Menge ME	Einheitspreis in EUR	Gesamtbetrag in EUR
--------------	-----------------------	----------	-------------------------	------------------------

A) ALLGEMEINE VORBEMERKUNGEN

A1) ALLGEMEINES

Dem Leistungsverzeichnis liegen die "Zusätzliche Vertragsbedingungen für die Ausführung von Bauleistungen (Z-VOB/B)" der Covivio Immobilien GmbH in der aktuellen Fassung zugrunde.

Für sich auf dieses Leistungsverzeichnis beziehende Beauftragungen gelten die Vertragsbedingungen in jedem Einzelfall als vereinbart. Sofern zukünftig als Ersatz für die aktuell gültigen Z-VOB/B mit dem Auftragnehmer (AN) neue Z-VOB/B vereinbart werden, gelten für nach Gültigkeitsbeginn die neuen Z-VOB/B beauftragte Leistungen ausschließlich die neuen Z-VOB/B.

Für nach diesem Einheitspreisabkommen ausgeführte Leistungen gelten, ergänzend zur den jeweiligen Leistungsbeschreibungen der einzelnen Positionen, bei evtl. Widersprüchen in nachfolgend genannter Reihenfolge, folgende Bedingungen:

1. diese "Allgemeine Vorbemerkungen" (A),
2. die sich anschließenden "Allgemeine technische Vorbemerkungen" (B),
3. die sich anschließenden "Besondere technische Vorbemerkungen" (für dieses Gewerk) (C),
4. die "Zusätzliche Vertragsbedingungen für die Ausführung von Bauleistungen Z-VOB/B",
5. Baustellenordnung der Covivio Immobilien GmbH in der jeweils gültigen Fassung.

Mit Erhalt der Bestellung erklärt der Auftragnehmer, dass von ihm sämtliche gesetzlichen, behördlichen und berufenossenschaftlichen Auflagen erfüllt werden, die zur Ausführung der Leistungen erforderlich sind.

Es dürfen nur solche Materialien verwendet werden, über die der Auftragnehmer das uneingeschränkte Eigentumsrecht besitzt und die vollkommen frei von Rechten Dritter sind.

Für die Ausführung der Arbeiten ist Fachpersonal in ausreichender Zahl einzusetzen. Hierbei ist darauf zu achten, dass für die Ausführung sämtlicher Arbeiten unsere Baustellenordnung in der jeweils gültigen Fassung zu beachten ist, die dem ausführenden Fachpersonal in geeigneter Form zur Kenntnis zu geben ist.

Der Einsatz von Subunternehmern ist lediglich in schriftlicher Absprache mit dem Auftraggeber erlaubt.

A2) KUNDENDIENST

Die Arbeiten werden z. T. in bewohnten Häusern ausgeführt.

Der Auftraggeber (AG) erwartet vom AN tatkräftige Unterstützung bei den Bemühungen, berechtigten Mieterwünschen zu entsprechen. Dazu gehören insbesondere folgende Verpflichtungen:

- 1) Alle Handwerker/Mitarbeiter des AN haben die Verpflichtung, Kunden (Mieter) höflich und hilfsbereit zu begegnen. In Gesprächen mit den Mietern ist das Bemühen von Covivio Immobilien, um einen verbesserten Kundendienst herauszustellen.
- 2) Die Mieter sind rechtzeitig vor Durchführung der Reparaturarbeiten zu verständigen, ggf. durch Aushang im Treppenhaus oder auch individuelle Terminvereinbarung mit dem einzelnen Mieter.

Angebotsaufforderung

Projekt: 017663 Wienerstraße 38 / 39
LV: 010 Gerüstbauarbeiten für Dachdeckerarbeiten

Ordnungszahl	Leistungsbeschreibung	Menge ME	Einheitspreis in EUR	Gesamtbetrag in EUR
--------------	-----------------------	----------	-------------------------	------------------------

3) Reparaturen sind sofort, spätestens innerhalb von 2 Arbeitstagen nach Beauftragung, durchzuführen. Sofern die Frist aus Gründen, die der AN nicht zu vertreten hat, nicht einzuhalten ist, ist der AG unverzüglich zu unterrichten.

4) Soweit persönliche Schutzausstattung (PSA) erforderlich ist, hierzu zählen auch Artikel zur Wahrung der Notwendigkeiten im Rahmen eines erhöhten Infektionsschutzes, sind diese entsprechend den gesetzlichen Anforderungen bzw. der situativen Notwendigkeit immer einzusetzen.

5) Möbel und sonstiges Mietereigentum, Bodenflächen und angrenzende Bauteile etc. im Bereich der auszuführenden Arbeiten sind durch Folie, evtl. Schaltafeln oder Ähnliches zu schützen.

A3) PREISE

Soweit und sobald Überschreitungen absehbar sind, ist hierüber der Abteilung Einkauf des AG ein schriftliches Angebot einzureichen und eine gesonderte Vereinbarung zu treffen.

In den Einheitspreisen sind sämtliche Kosten, wie Lohn-, Material- und Nebenkosten, hierzu gehören auch erforderliche Hygieneschutzartikel, enthalten, insbesondere auch:

- 1) Koordination / Terminabsprache(n) mit dem(den) Mieter(n) / Kundenbetreuer(n) / Bauleiter(n)
- 2) sämtliche Fahrt- und Transportkosten,
- 3) sämtliche tariflichen Zulagen wie z.B. Schmutz- und Staubzulagen, Zulagen für ekelerregende Arbeiten etc.,
- 4) die Gestellung, Vorhaltung und spurlose Entfernung aller erforderlichen Gerüste und Absperrungen (ggf. auch Warnschilder) bis zu einer Höhe der Arbeitsbühne von 2 m; die Mitbenutzung der Gerüste ist allen mit Reparaturarbeiten beschäftigten Firmen kostenlos zu gestatten,
- 5) Befestigungsmittel aller Art; Hilfsstoffe wie Nägel, Bindedraht und Kleinmaterial sowie alle Baustoffe, die zur kompletten Erstellung der Leistung erforderlich sind,
- 6) die Abdeckung von Einrichtungsgegenständen zum Schutz vor Beschädigung und Verschmutzung
- 7) das, ggf. tägliche, Säubern der Arbeitsstelle; hierzu gehört auch die Beseitigung von Verunreinigungen des Treppenhauses und/oder der Hauszuwegungen,
- 8) der Ausbau und Abtransport sowie die ordnungsgemäße Entsorgung, einschließlich Kippgebühren, sämtlichen Bauschutts und aller alter, schadhafter Teile. Teile, für die sich der AG eine generelle oder einzelfallbezogene Prüfung vorbehalten hat, sind bis zu diesem Zeitpunkt, längstens jedoch für die Dauer von 10 Wochen, vom AN vorzuhalten und dürfen erst danach entsorgt werden.
- 9) Alle weiteren Nebenleistungen, die zur Erfüllung der in den Leistungspositionen beschriebenen Hauptleistungen, unter Beachtung aller einschlägigen Vorschriften, erforderlich sind, im EPA aber nicht gesondert aufgeführt sind.

Erforderliche Zusatzleistungen, die in den nachfolgenden Leistungspositionen nicht enthalten sind, sind als Nachtrag dem zuständigen Bauleiter vor Ausführung zur Genehmigung aufzugeben. Die Preise für derartige Zusatzleistungen sind auf der Kalkulationsbasis des Leistungsverzeichnisses zu kalkulieren. Diese Positionen sind so ausreichend und umfassend zu beschreiben, dass sowohl eine sachlich-fachliche als auch eine kalkulatorische Nachprüfung durch den Auftraggeber gewährleistet ist, hierzu gehört insbesondere

Angebotsaufforderung

Projekt: 017663
LV: 010

Wienerstraße 38 / 39
Gerüstbauarbeiten für Dachdeckerarbeiten

Ordnungszahl	Leistungsbeschreibung	Menge ME	Einheitspreis in EUR	Gesamtbetrag in EUR
--------------	-----------------------	----------	-------------------------	------------------------

die Angabe der verfahrenen Stunden.

Die Einheitspreise sind Nettopreise. Sie gelten zuzüglich der zum jeweiligen Leistungserbringungszeitpunkt gültigen Mehrwertsteuer.

A4) ABRECHNUNG

Maßgebend für die Abrechnung ist das nach Fertigstellung der Arbeiten durch den Auftragnehmer zu nehmende Aufmaß, sowie die Bestätigung des zuständigen Bauleiters, dass die Leistungen durchgeführt wurden.

Das testierte Aufmaß bzw. die Bestätigung ist vom Auftragnehmer mit der Schlussrechnung einzureichen.

Der Auftraggeber ist berechtigt, jederzeit ein gemeinsames Aufmaß zu verlangen.

A5) Nachhaltigkeit

Als eines der führenden Wohnungsunternehmen sehen wir uns mit unseren Partnern in der Verantwortung im Thema Nachhaltigkeit: Es ist unsere Pflicht, Wirtschaftlichkeit, Umweltverträglichkeit und Lebensqualität miteinander in Einklang zu bringen. Dazu gehört selbstverständlich auch, das Klima zu schützen, Ressourcen effizient zu nutzen und den Menschen ein angenehmes Lebensumfeld zu gestalten. Dazu möchten wir beitragen mit unserem Denken und Handeln, mit den verwendeten Produkten und Lösungen. Dabei geben wir innerhalb unseres Leistungsverzeichnisses dementsprechend umweltverträgliche Produkte als Standard vor und verweisen auf die sachgemäße Handhabung und Entsorgung im Rahmen der von uns beauftragten Arbeiten.

A6) SONSTIGES

Die in diesen Bedingungen festgelegten Pflichten hat der AN jedem Dritten aufzuerlegen, dessen er sich zur Erfüllung dieser Pflichten bedient.

Das Leistungsverzeichnis darf weder ganz noch teilweise in irgendeiner Form Dritten entgeltlich oder unentgeltlich zugänglich gemacht werden.

Angebotsaufforderung

Projekt: 017663 Wienerstraße 38 / 39
LV: 010 Gerüstbauarbeiten für Dachdeckerarbeiten

Ordnungszahl	Leistungsbeschreibung	Menge ME	Einheitspreis in EUR	Gesamtbetrag in EUR
--------------	-----------------------	----------	-------------------------	------------------------

B) ALLGEMEINE TECHNISCHE VORBEMERKUNGEN

=====

B1) ALLGEMEINES

Für Lieferung und Ausführung gelten neben dem Leistungsverzeichnis:

1. die neuesten DIN-Vorschriften, VDE- und VDI-Richtlinien
2. die Vorschriften der zuständigen Behörden (z.B. Bauaufsicht, Gewerbeaufsicht, Brandverhütung, TÜV, Berufsgenossenschaften und Versorgungsbetriebe,
3. die Bestimmungen der Gerüstbauordnung
4. Die Festlegungen des jeweiligen Werkstoffherstellers. Die Werkstoffe müssen den geforderten Bedingungen der Leistungsbeschreibung entsprechen.

B2) FACHSPEZIFISCHE NACHWEISE

Fachspezifische Nachweise, z. B. für den Umgang mit Asbest, PAK, und dergleichen, sind auf Anforderung des (AG) jederzeit und umgehend zu erbringen.

Bei wesentlichen Änderungen z. B. Ausscheiden eines befähigten Mitarbeiters oder Auslaufen eines befristeten Nachweises (z. B. Schweißnachweis) ist der AN verpflichtet, dies unverzüglich beim (AG) schriftlich anzuzeigen und ggf. angebotene Aufträge abzulehnen. Ebenso sind die jeweils gültigen Unfallverhütungsvorschriften zu beachten und unbedingt einzuhalten.

B3) GEBÄUDESCHÄDEN

Falls dem Auftragnehmer bei der Durchführung der Arbeiten weitere Gebäudeschäden bekannt werden (auch an anderen Gewerken), so hat er den zuständigen Bauleiter des Auftraggebers hierüber umgehend zu unterrichten.

B4) LAGER- UND ABSTELLFLÄCHEN

Die Errichtung von Lager- und Arbeitsplätzen ist mit der jeweiligen Bauleitung vorher abzustimmen.

Baustoffe und Bauteile dürfen nicht in den Treppenhäusern und/oder auf anderen Verkehrsflächen gelagert werden.

Bauschutt darf grundsätzlich nicht im Gebäude gelagert werden.

B5) BEDINGUNGEN FÜR DIE ENTSORGUNG VON ABFÄLLEN

Der Auftragnehmer ist verpflichtet, die beim Auftraggeber anfallenden Abfälle ordnungsgemäß und sofort zu entsorgen. Zu diesem Zweck hat er die einschlägigen Gesetze, Verordnungen und sonstigen öffentlich-rechtlichen Vorschriften z. B. das Kreislaufwirtschafts- und Abfallgesetz - einzuhalten. Eine Zwischenlagerung

Angebotsaufforderung

Projekt: 017663 Wienerstraße 38 / 39
LV: 010 Gerüstbauarbeiten für Dachdeckerarbeiten

Ordnungszahl	Leistungsbeschreibung	Menge ME	Einheitspreis in EUR	Gesamtbetrag in EUR
--------------	-----------------------	----------	-------------------------	------------------------

von Abfällen ist nicht gestattet.

Sollten die für den Transport und die Entsorgung erforderlichen Genehmigungen erlöschen, ist dies dem Auftraggeber unverzüglich schriftlich mitzuteilen. Mit Übernahme der Abfälle durch den Auftragnehmer gehen Eigentum, Gefahr, Verkehrssicherungspflicht und öffentlich-rechtliche Verantwortung auf diesen über.

Der Auftraggeber behält sich vor, zu prüfen, ob der Auftragnehmer seinen Pflichten nachgekommen ist. Hierzu kann der Auftraggeber Einsicht nehmen in die vom Auftragnehmer nach öffentlich-rechtlichen Vorschriften zu führenden Nachweisbücher und in den Genehmigungsbescheid der angefahrenen Abfallentsorgungsanlage, dessen Vorlage der Auftragnehmer zu bewirken hat.

Der Auftragnehmer hat zur Abdeckung aller - sowohl seiner als auch die des Auftraggebers sich aus der Abfallbeseitigung ergebenden Haftungsrisiken unter Einschluss des Gewässerschäden-Haftungsrisikos - auf seine Kosten eine Haftpflichtversicherung in ausreichender Höhe für Personen-, Sach- und Vermögensschäden abzuschließen und dem Auftraggeber den Abschluss auf Verlangen nachzuweisen. Diese Regelung lässt die Haftung des Auftragnehmers unberührt.

B6) BAUSTOFFE UND EINBAUTEILE

Sämtliche Baustoffe und Einbauteile müssen hinsichtlich ihrer Art und ihrer Verarbeitung den bei Ausführung aktuellen DIN-Vorschriften und sonstigen anerkannten bautechnischen Richtlinien entsprechen. In der Regel sind gütegeschützte Baustoffe und Einbauteile zu verwenden. Der Auftraggeber kann einen Gütenachweis für diese Materialien verlangen. Wenn nicht gütegeschützte Baustoffe oder Einbauteile angeboten oder eingebaut werden, hat der Auftragnehmer auf seine Kosten den Gütenachweis zu erbringen. Der Auftraggeber ist berechtigt, die Verwendung nicht normengerechter oder ungeeignet erscheinender Materialien abzulehnen. Der Auftraggeber ist in begründeten Fällen berechtigt, Materialproben zu entnehmen und prüfen zu lassen.

B7) SCHADSTOFFE. INSBESONDERE ASBEST

Bekanntlich wurde bis in die 1990er Jahre hinein Asbest als bevorzugter Baustoff bei Errichtung von Gebäuden verwendet. Asbest war nicht nur als Baustoff in Beton eingebunden. Er fand auch Verwendung z. B. in speziellen Klebern für Fliesen oder anderen Bodenbelägen oder in den zu verwendeten Bauteilen selbst.

Wir gehen davon aus, dass Ihnen als Handwerksfirma zwar grundsätzlich die abstrakte Gefahr einer Asbestkontamination bewusst ist, möchten Sie jedoch nochmals in Bezug auf den Umgang mit Asbest sensibilisieren.

Bei sämtlichen Arbeiten an Asbestprodukten, wie z. B. bohren, sägen, schneiden oder herausreißen, können Asbestfasern freigesetzt werden, die, bei ungesichertem Umgang, im schlimmsten Falle zu einer schweren Lungenerkrankung der tätigen Personen, also auch Ihren Mitarbeitern, führen können.

Aus diesem Grunde hat der Gesetzgeber auch gemäß TRGS 519 (Technische Regeln für Gefahrstoffe) verfügt, dass nur zugelassene Fachbetriebe, die über die entsprechende Sachkunde verfügen, asbesthaltige Materialien entfernen und entsorgen dürfen.

Bei sämtlichen Arbeiten ist daher immer kritisch zu prüfen, ob Bauteile Asbest enthalten könnten und im Verdachtsfall, vor Ausführung von Arbeiten, unsere Bauleitung zu Rate zu ziehen, um mögliche Gesundheitsgefährdungen Ihrer Mitarbeiter und unserer Mieter zu verhindern.

Angebotsaufforderung

Projekt: 017663 Wienerstraße 38 / 39
LV: 010 Gerüstbauarbeiten für Dachdeckerarbeiten

Ordnungszahl	Leistungsbeschreibung	Menge ME	Einheitspreis in EUR	Gesamtbetrag in EUR
--------------	-----------------------	----------	-------------------------	------------------------

Wiener Straße 38/39 in 10999 Berlin- Kreuzberg

Bauvorhaben: Flachdachsanierung

Beschreibung des Bauvorhabens

Grundstücksangaben

Wiener Straße 38/39 in 10999 Berlin- Kreuzberg

Gemarkung: Kreuzberg, Flur: 1, Flurstück: 4236



Luftansicht Wienerstr. 38/39

Die Liegenschaft befindet sich in Berlin Kreuzberg und wird über Wiener Straße erschlossen.

Es handelt sich um ein 11-geschossiges Wohnhochhaus mit Tiefgarage aus dem Baujahr 1974. Die Einheiten werden über zwei Treppenhäuser und zwei Aufzüge erschlossen. Der Zugang zum Hof erfolgt über die Haupteingänge an der Wiener Straße.

Das Gebäude ist unterkellert mit Tiefgarage und verfügt über ein Erdgeschoss und 10 Obergeschosse. Es handelt sich um Massivbauweise. Das Wohngebäude wurde massiv in

Angebotsaufforderung

Projekt: 017663 Wienerstraße 38 / 39
LV: 010 Gerüstbauarbeiten für Dachdeckerarbeiten

Ordnungszahl	Leistungsbeschreibung	Menge ME	Einheitspreis in EUR	Gesamtbetrag in EUR
--------------	-----------------------	----------	-------------------------	------------------------

Stahlbetonbauweise errichtet; das Dach als Flachdach mit einer Kiesschüttung ursprünglich ausgeführt.
Aufgrund von Leckagen muss die Dachabdichtung inklusive der Dammschichten vollständig bis zur Rohdecke erneuert werden.

Die beantragten Baumaßnahmen umfassen eine komplette Dachsanierung des Wohngebäudes, die Erhöhung der Attika und Brandwand sowie eine Photovoltaikanlage nachträglich auf dem Dach. Im Einzelnen lassen sich die Maßnahmen wie folgt beschreiben:

Das nachfolgend beschriebene Gerüst dient nur zur Ausführung der Dachdeckerarbeiten. Anderweitige Arbeiten sind nicht vorgesehen. Das Gerüst kann als Leergerüst erstellt werden. Es sind die notwendigen Schutzvorrüstungen für das Gewerk Gerüstbau sicherzustellen.

Die Ausbildung der obersten Gerüstlage ist in den Positionen beschrieben.

Es handelt sich um eine Schottenbauweise, Achsabstand ca. 3,8 m. Die offenen Schottengefache haben folgenden Aufbau:

- 10 cm Stahlbeton
- 5 cm Wärmedämmung
- 6 cm äussere Schale.

Der Fassadenaufbau von aussen nach innen wie folgt:

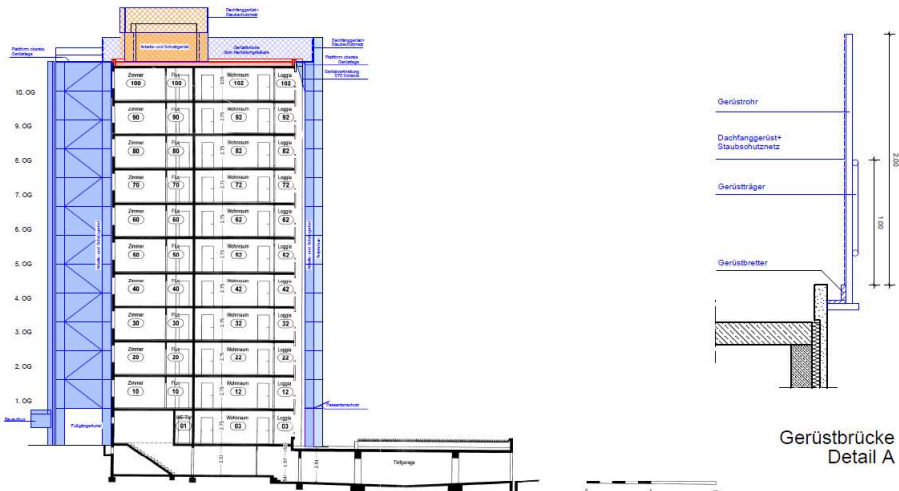
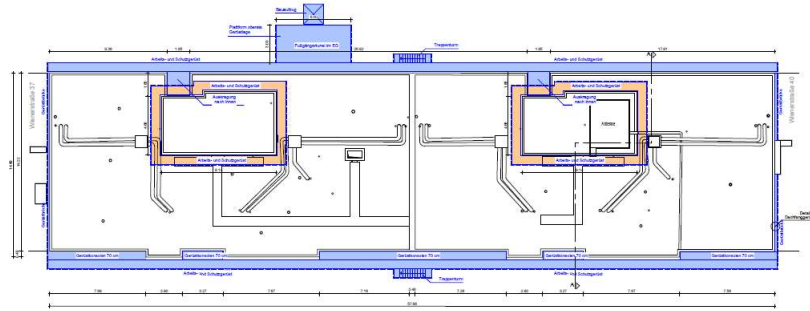
Das Gerüst ist durch die Fugen bis in die querstehenden Rohbauwand und Rohdecke zusätzlich zu verdübeln. Eine Zulage ist in den Positionen ausgewiesen.

Angebotsaufforderung

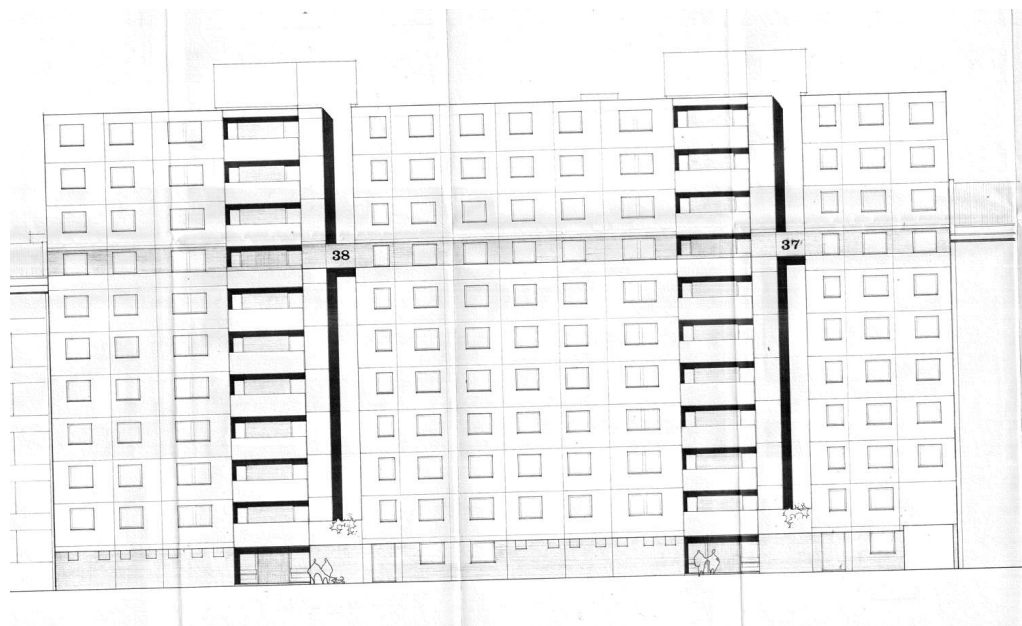
Projekt: 017663
 LV: 010

Wienerstraße 38 / 39
 Gerüstbauarbeiten für Dachdeckerarbeiten

Ordnungszahl	Leistungsbeschreibung	Menge ME	Einheitspreis in EUR	Gesamtbetrag in EUR
--------------	-----------------------	----------	----------------------	---------------------



Rasterung Fassadenplatten

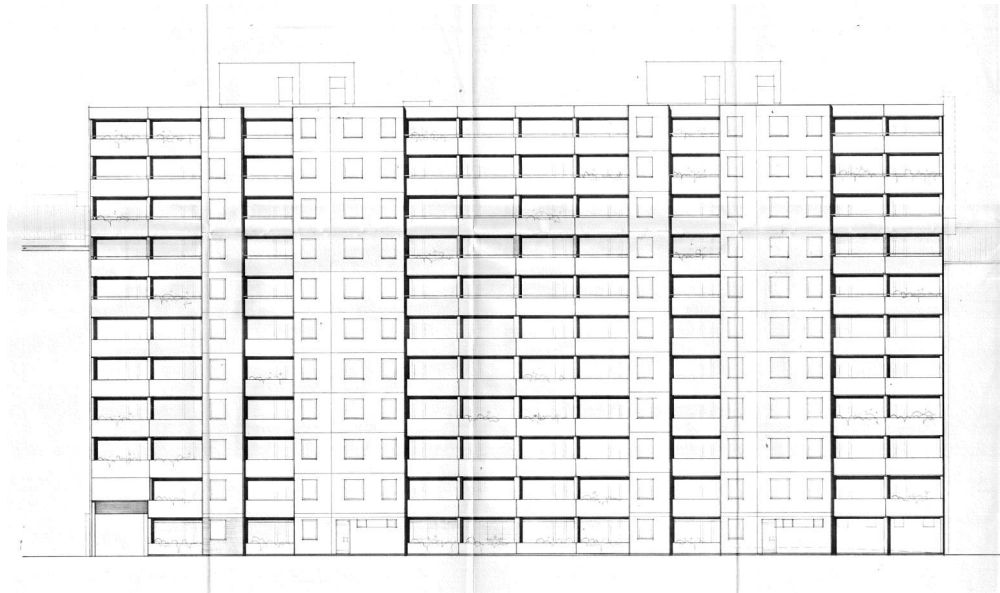


Angebotsaufforderung

Projekt: 017663
LV: 010

Wienerstraße 38 / 39
Gerüstbauarbeiten für Dachdeckerarbeiten

Ordnungszahl	Leistungsbeschreibung	Menge ME	Einheitspreis in EUR	Gesamtbetrag in EUR
--------------	-----------------------	----------	-------------------------	------------------------



Angebotsaufforderung

Projekt: 017663 Wienerstraße 38 / 39
 LV: 010 Gerüstbauarbeiten für Dachdeckerarbeiten

Ordnungszahl	Leistungsbeschreibung	Menge	ME	Einheitspreis in EUR	Gesamtbetrag in EUR
1.	Baustelleneinrichtung/Statik				
1.10.	DIN276_08 391 Baustelleneinrichtung Baustelleneinrichtung Einrichten, Vorhalten, Unterhalten und Räumen der Baustelle für die im nachfolgenden Leistungsverzeichnis beschriebenen Arbeiten. Die Baustelleneinrichtung beinhaltet insbesondere alle erforderlichen Bauzäune sowie Absperrungen zur Verkehrssicherung, Förder- und Transportanlagen, Geräte, Werkzeuge, Mannschaftsunterkünfte, Lagerräume, Zufahrten, Toiletten, Wasser- und E-Zuleitungen zu den Verbraucherstellen, Schutz vor Unfallgefahren, Witterungseinflüssen sowie Diebstahl von Arbeitsgerät Vorhaltezeit für die Dauer der Arbeiten			1,000 psch
1.20.	DIN276_18 392 DIN276_08 392 Standsicherheitsnachweis, Gerüst Standsicherheitsnachweis für Gerüstkonstruktion, sowie für die daran zu verankernden Hebezeuge, Bauaufzüge u.dgl., unter Berücksichtigung der am Gebäude gegebenen Verankerungsmöglichkeiten. Die statischen Berechnungen einschl. der erforderlichen Ausführungszeichnungen sind dem Bauherrn in 5-facher Ausfertigung vorzulegen. Art des Gerüsts : Schutz- und Arbeitsgerüst Aufstellort : Gerüstumfang : Für sämtliche im Leistungsverzeichniss beschriebenen Positionen			1,000 psch
1.30.	DIN276_18 392 DIN276_08 392 Verankerungsplan, Fassadengerüst Verankerungsplan für Fassadengerüst erstellen. Gerüstart: siehe LV				

Angebotsaufforderung

Projekt: 017663
LV: 010

Wienerstraße 38 / 39
Gerüstbauarbeiten für Dachdeckerarbeiten

Ordnungszahl	Leistungsbeschreibung	Menge ME	Einheitspreis in EUR	Gesamtbetrag in EUR
	Einzurüstende Fläche : beschriebenen Positionen	Gesamte im LV		
	Untergrund :	siehe Baubeschreibung		
		1,000 psch	
Summe 1.	Baustelleneinrichtung/Statik		

Angebotsaufforderung

Projekt: 017663 Wienerstraße 38 / 39
 LV: 010 Gerüstbauarbeiten für Dachdeckerarbeiten

Ordnungszahl	Leistungsbeschreibung	Menge ME	Einheitspreis in EUR	Gesamtbetrag in EUR
2.	Gerüst Straße			
2.10.	DIN276_18 392 DIN276_08 392 Arbeits-/Schutzgerüst, Lastklasse 3, W 09 Arbeitsgerüst für Dachdeckerarbeiten als längenorientiertes Standgerüst ohne Bekleidung, gemäß DIN EN 12811-1 und DIN EN 12810-1. Konstruktionsart : Einzurüstende Fläche : senkrecht, keine Vorsprünge Höhe einzurüstender Fläche : 31 m Standfläche : eben, normal belastbar Verwendungszweck : Dachdeckerarbeiten Zugang : mit Leiter (LA) Höhenklasse : H1 Breitenklasse : W09 Lastklasse : 3 (bis 2 kN/m ²)	2.145,000 m2
2.20.	DIN276_18 392 DIN276_08 392 Arbeits-/Schutzgerüst, Lastklasse 3, W 09, Gebrauchsüberlassung Vorhaltung ab Gebrauchsüberlassung des Arbeits-/Schutzgerüsts über die Grundeinsatzzeit hinaus, Arbeits- und Schutzgerüst gemäß DIN EN 12811-1. Konstruktionsart : Lastklasse : 3 (bis 2 kN/m ²) Belagsbreite : 09	34.320,000 m2Wo
2.30.	DIN276_08 392 Dachdeckerfangschutz Dachdeckerfangrüstung für bauseitige Dachdeckerarbeiten gemäß einschlägiger Bestimmungen und Vorschriften umlaufend herzustellen.	77,000 m
2.40.	DIN276_08 392 Dachdeckerfang verlängerte Vorhaltung Dachdeckerfang Vorhaltung ab Gebrauchüberlassung	1.232,000 mWo

Angebotsaufforderung

Projekt: 017663 Wienerstraße 38 / 39
 LV: 010 Gerüstbauarbeiten für Dachdeckerarbeiten

Ordnungszahl	Leistungsbeschreibung	Menge	ME	Einheitspreis in EUR	Gesamtbetrag in EUR
2.50.	DIN276_08 392 Schutzabdeckung der Traufgerüstlage Schutzabdeckung der Traufgerüstlage gegen das Herabfallen von Putz- und Mauerwerksstücken sowie von Kleinteilen aus Gerüstgitterfolie und aufgeschraubten OSB-Platten herstellen mittels dem Auslegen von Gerüstgitterfolie vom obersten Seitengeländer beginnend, über die Gerüstlage zur innenliegenden Hauswand reichend führen und dort mittels Dachlatten an der Hauswand befestigen sowie auf der Folie im Bereich der Gerüstlage mit 20 mm OSB-Platten auslegen und diese dann auf der Gerüstlage anschrauben als Schutz gegen ein Abheben bei Windeinwirkung. Nach Beendigung der Arbeiten demontieren.	88,000	m2
2.60.	DIN276_18 392 DIN276_08 392 Schutzabdeckung, Gebrauchsüberlassung Schutzabdeckung Vorhaltung ab Gebrauchsüberlassung	1.408,000	mWo
2.70.	DIN276_18 392 DIN276_08 392 Kragträger, Gerüst, 90 cm Kragträger für Fassadengerüst, z.B. als Auflager für Gitterträger über Öffnungen. Auskragung : ca. 90 cm Lastklasse Gerüst : 3 Einbauhöhe :	2,000	St
2.80.	DIN276_18 392 DIN276_08 392 Kragträger, Gebrauchsüberlassung Kragträger, Vorhaltung ab Gebrauchsüberlassung	32,000	mWo
2.90.	*** Bedarfsposition ohne GB DIN276_18 392 DIN276_08 392 Belagverbreiterung Konsole, 0,70 m Die Ausführung der in der folgenden Position beschriebenen				

Angebotsaufforderung

Projekt: 017663 **Wienerstraße 38 / 39**
LV: 010 **Gerüstbauarbeiten für Dachdeckerarbeiten**

Ordnungszahl	Leistungsbeschreibung	Menge	ME	Einheitspreis in EUR	Gesamtbetrag in EUR
	<p>Belagverbreiterung wird als eine innenliegende (am Gebäude) Gerüstverbreiterung an dem vorher beschriebenen Fassadengerüst nach DIN EN 12811-1 an allen Gerüstlagen mit Konsolen um zwei Belagsfelder (ca. 70 cm) ausgeführt. Ausführung für eine Belastung von 360 kg. Aufbauen und Abbauen Belagverbreiterung wandseitig, für Standgerüste, längenorientiert.</p> <p>Konsolbreite : 0,70 m</p>				
		1,000 m		Nur Einh.-Pr.
2.100.	<p>*** Bedarfsposition ohne GB</p> <p>DIN276_18 392 DIN276_08 392</p> <p>Belagverbreiterung Konsole, 0,70 m, Vorhaltung Vorhaltung ab Gebrauchsüberlassung der innenliegenden Konsolverbreiterung, ab geforderter Gerüstbenutzbarkeit bis zur Gerüstfreimeldung. Konsolbreite : 0,70 m</p>				
		1,000 mWo		Nur Einh.-Pr.
2.110.	<p>DIN276_18 392 DIN276_08 392</p> <p>Fußgängertunnel, 2,40/1,50 m Fußgängertunnel, freistehend, gemäß DIN 4420-1 als Überdachung von Fußgängerwegen, aus Gerüstbauteilen gemäß DIN EN 12810-1. Überdachung wasserdicht mit Folienabdeckung; einschl. straßenseitiger Abtrennung mit Tafeln als Spritzschutz und bauwerksseitigem Handlauf. Durchgangshöhe : 2,40 m Nutzbreite : 1,5 m Höhe Seitenbekleidung : 1,10 m</p>				
		12,000 m	
2.120.	<p>DIN276_18 392 DIN276_08 392</p> <p>Fußgängertunnel, Gebrauchsüberlassung Fußgängertunnel, freistehend, gemäß DIN 4420-1 als Überdachung von Fußgängerwegen; Vorhaltung ab Gebrauchsüberlassung</p>				
		192,000 mWo	
2.130.	<p>DIN276_08 392</p> <p>Passantenschutz, Vordach Passantenschutz im Eingangsbereich durch Vorbau/Vordach</p>				

Angebotsaufforderung

Projekt: 017663 **Wienerstraße 38 / 39**
LV: 010 **Gerüstbauarbeiten für Dachdeckerarbeiten**

Ordnungszahl	Leistungsbeschreibung	Menge	ME	Einheitspreis in EUR	Gesamtbetrag in EUR
	unter Gerüst, einschl. Abbau. Auskragung : mind. 1,50 m Schutzdachbreite : mind. 3,00 m	6,000	St
2.140.	DIN276_08 392 Passantenschutz, Vordach vorhalten Passantenschutz als Vordach. Vorhaltung ab Gebrauchsüberlassung	96,000	StWo
2.150.	DIN276_18 392 DIN276_08 392 Treppenturm, vorgebaut, 0,75-1,0m Treppenturm gemäß DIN EN 12811-1, vorgebaut vor Fassadengerüst, inkl. Doppelhandlauf und Stirngeländer. Verankerung am Gerüst. Laufbreite : 0,75 - 1,00 m Lastklasse : 4 Grundfläche : ca. 2,50/2,50 m Höhe : 31 m	31,000	m
2.160.	DIN276_18 392 DIN276_08 392 Treppenturm, vorgebaut, Gebrauchsüberlassung Treppenturm, vorgebaut. Vorhaltung ab Gebrauchsüberlassung	496,000	mWo
2.170.	DIN276_08 392 Gerüstträger, über Durchfahrten, Gr.3 Gerüstträger als Gitterkonstruktion für die Überbrückung von Durchfahrten, Eingängen, nicht tragfähigen Bauteilen u. dgl. in die Gerüstkonstruktion einbauen, einschl. vollflächigem Gerüstbelag; Öffnungsbreite : bis 8 m Belagbreite und Gerüstgruppe : Entsprechend des Arbeits- und Schutzgerüstes	15,000	m

Angebotsaufforderung

Projekt: 017663 Wienerstraße 38 / 39
 LV: 010 Gerüstbauarbeiten für Dachdeckerarbeiten

Ordnungszahl	Leistungsbeschreibung	Menge	ME	Einheitspreis in EUR	Gesamtbetrag in EUR
2.180.	DIN276_08 392 Gerüstträger verlängerte Vorhaltung Gerüstträger Vorhaltung ab Gebrauchsüberlassung	240,000	mWo
2.190.	DIN276_18 392 DIN276_08 392 Montagestützen, Gerüstabfangung, 4,50 m Montagestützen zur Abfangung von Gerüstlasten. Stützenhöhe : ca. 4,50 m Stützenanzahl : 1 Einbauort : EG Durchfahrt unter Gitterträger	4,000	St
2.200.	DIN276_18 392 DIN276_08 392 Montagestützen, Gebrauchsüberlassung Montagestützen zur Lastabfangung, Vorhaltung ab Gebrauchsüberlassung	64,000	mWo
2.210.	DIN276_18 392 DIN276_08 392 Gerüst-Lastturm, Lastklasse 4 Gerüst-Lastturm mit Podest; Lastklasse : 4 Grundfläche : 5x4m Höhe Podest : 31 m	31,000	m
2.220.	DIN276_18 392 DIN276_08 392 Gerüstlastturm, Gebrauchsüberlassung Gerüst-Lastturm zur Lastabfangung, Vorhaltung ab Gebrauchsüberlassung	496,000	mWo
2.230.	DIN276_18 392 DIN276_08 392 Gerüstverstärkung, Aufzug Gerüstverstärkung in Form zusätzlicher Bauteile, zusätzlicher				

Angebotsaufforderung

Projekt: 017663 **Wienerstraße 38 / 39**
LV: 010 **Gerüstbauarbeiten für Dachdeckerarbeiten**

Ordnungszahl	Leistungsbeschreibung	Menge	ME	Einheitspreis in EUR	Gesamtbetrag in EUR
	Verankerungen und sonstiger, damit verbundener Leistungen in voller Gebäudehöhe, zur Aufnahme der Lasten eines Lastenaufzuges. Gebäudehöhe : ca. 31 m Nennlast Aufzug : bis 10 kN				
		1,000	St
2.240.	DIN276_18 392 DIN276_08 392 Gerüstverstärkung Aufzug, Gebrauchsüberlassung Gerüstverstärkung Aufzug, Vorhaltung ab Gebrauchsüberlassung				
		16,000	mWo
2.250.	Zulage für die Verankerung des Gerüsts durch die Fugen der vorgesetzten Betonplatten in den Rohbau. Zulage für die Verankerung des Gerüsts durch die Fugen der vorgesetzten Betonplatten in den Rohbau. Dicke bis Rohbau: 21 cm				
		1,000	psch
Summe 2.	Gerüst Straße			

Angebotsaufforderung

Projekt: 017663 Wienerstraße 38 / 39
 LV: 010 Gerüstbauarbeiten für Dachdeckerarbeiten

Ordnungszahl	Leistungsbeschreibung	Menge ME	Einheitspreis in EUR	Gesamtbetrag in EUR
--------------	-----------------------	----------	----------------------	---------------------

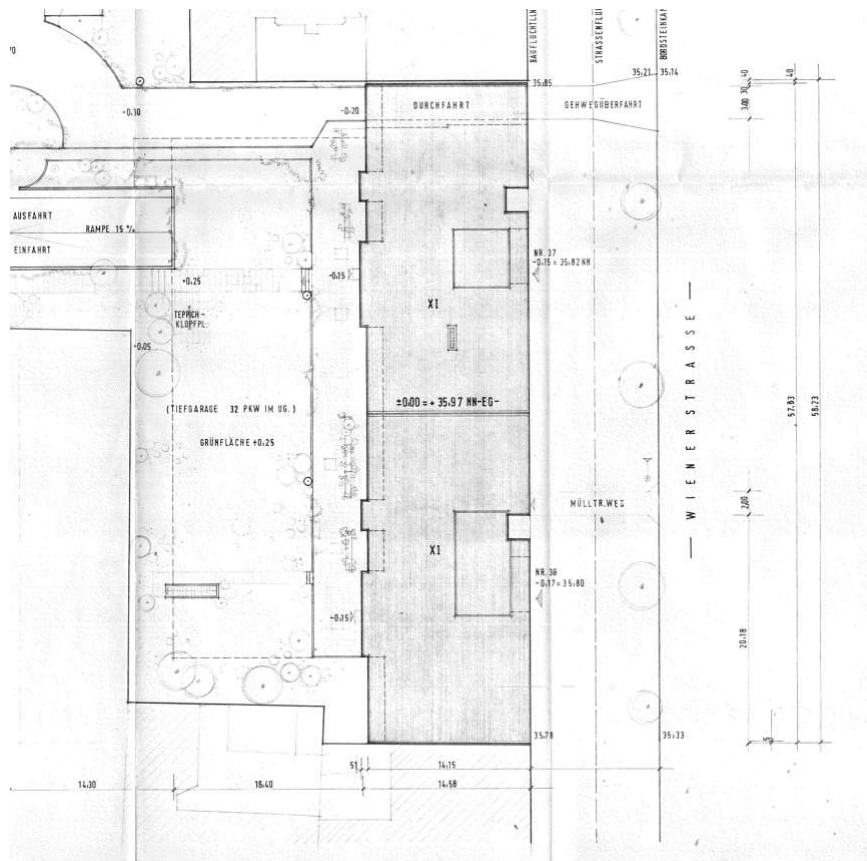
3. Gerüst Hof

Die einzurüstenen Flächen befinden sich im Hof des Objektes.
 Der Hof ist durch eine 15 m Lange Einfahrt zugänglich.
 Die Durchfahrtsbreite beträgt ca. 2,5 m Höhe ca. 3 m.

Das Befahren ist lediglich mit Fahrzeugen bis 2,8 Tonnen möglich.

Die Einfahrt befindet sich am äusseren Ende des Gebäudes.

Die Erschwerniss für den Materialtransport ist in allen Nachfolgenden Positoinen des Titels 3 in die Einheitspreise mit einzukalkulieren. Eine besonder Vergütung erfolgt nicht.



3.10. DIN276_18 392
 DIN276_08 392
Arbeits-/Schutzgerüst, Lastklasse 3, W 09
 Arbeitsgerüst für Dachdeckerarbeiten als längenorientiertes
 Standgerüst ohne Bekleidung, gemäß DIN EN 12811-1 und

Angebotsaufforderung

Projekt: 017663 **Wienerstraße 38 / 39**
LV: 010 **Gerüstbauarbeiten für Dachdeckerarbeiten**

Ordnungszahl	Leistungsbeschreibung	Menge	ME	Einheitspreis in EUR	Gesamtbetrag in EUR
	DIN EN 12810-1. Konstruktionsart : Einzurüstende Fläche : senkrecht, keine Vorsprünge Höhe einzurüstender Fläche : 31 m Standfläche : eben, normal belastbar Verwendungszweck : Dachdeckerarbeiten Zugang : mit Leiter (LA) Höhenklasse : H1 Breitenklasse : W09 Lastklasse : 3 (bis 2 kN/m²)	2.045,000	m2
3.20.	DIN276_18 392 DIN276_08 392 Arbeits-/Schutzgerüst, Lastklasse 3, W 09, Gebrauchsüberlassung Vorhaltung ab Gebrauchsüberlassung des Arbeits- Schutzgerüsts über die Grundeinsatzzeit hinaus, Arbeits- und Schutzgerüst gemäß DIN EN 12811-1. Konstruktio nsart :..... Lastklasse: 3 (bis 2 kN/m²) Belagsbreit e :09	32.720,000	m2Wo
3.30.	DIN276_08 392 Dachdeckerfangschutz Dachdeckerfangrüstung für bauseitige Dachdeckerarbeiten gemäß einschlägiger Bestimmungen und Vorschriften umlaufend herzustellen.	62,000	m
3.40.	DIN276_08 392 Dachdeckerfang verlängerte Vorhaltung Dachdeckerfang Vorhaltung ab Gebrauchsüberlassung	992,000	mWo
3.50.	DIN276_08 392 Schutzabdeckung der Traufgerüstlage Schutzabdeckung der Traufgerüstlage gegen das Herabfallen von Putz- und Mauerwerksstücken sowie von Kleinteilen aus Gerüstgitterfolie und aufgeschraubten OSB-Platten herstellen mittels dem Auslegen von Gerüstgitterfolie vom obersten Seitengeländer beginnend, über die Gerüstlage zur				

Angebotsaufforderung

Projekt: 017663 **Wienerstraße 38 / 39**
LV: 010 **Gerüstbauarbeiten für Dachdeckerarbeiten**

Ordnungszahl	Leistungsbeschreibung	Menge	ME	Einheitspreis in EUR	Gesamtbetrag in EUR
	innenliegenden Hauswand reichend führen und dort mittels Dachlatten an der Hauswand befestigen sowie auf der Folie im Bereich der Gerüstlage mit 20 mm OSB-Platten auslegen und diese dann auf der Gerüstlage anschrauben als Schutz gegen ein Abheben bei Windeinwirkung. Nach Beendigung der Arbeiten demontieren.	98,000	m2
3.60.	DIN276_18 392 DIN276_08 392 Schutzabdeckung, Gebrauchsüberlassung Schutzabdeckung, Vorhaltung ab Gebrauchsüberlassung	1.568,000	mWo
3.70.	DIN276_18 392 DIN276_08 392 Kragträger, Gerüst, 90 cm Kragträger für Fassadengerüst, z.B. als Auflager für Gitterträger über Öffnungen. Auskragung : ca. 90 cm Lastklasse Gerüst : 3 Einbauhöhe :	2,000	St
3.80.	DIN276_18 392 DIN276_08 392 Kragträger, Gebrauchsüberlassung Kragträger, Vorhaltung ab Gebrauchsüberlassung	32,000	mWo
3.90.	DIN276_18 392 DIN276_08 392 Belagverbreiterung Konsole, 0,70 m Die Ausführung der in der folgenden Position beschriebenen Belagverbreiterung wird als eine innenliegende (am Gebäude) Gerüstverbreiterung an dem vorher beschriebenen Fassadengerüst nach DIN EN 12811-1 an allen Gerüstlagen mit Konsolen um zwei Belagsfelder (ca. 70 cm) ausgeführt. Ausführung für eine Belastung von 360 kg. Aufbauen und Abbauen Belagverbreiterung wandseitig, für Ständerüste, längenorientiert. Konsolbreite : 0,70 m	38,000	m

Angebotsaufforderung

Projekt: 017663 **Wienerstraße 38 / 39**
LV: 010 **Gerüstbauarbeiten für Dachdeckerarbeiten**

Ordnungszahl	Leistungsbeschreibung	Menge	ME	Einheitspreis in EUR	Gesamtbetrag in EUR
3.100.	DIN276_18 392 DIN276_08 392 Belagverbreiterung Konsole, 0,70 m, Vorhaltung Vorhaltung ab Gebrauchsüberlassung der innenliegenden Konsolverbreiterung, ab geforderter Gerüstbenutzbarkeit bis zur Gerüstfreimeldung. Konsolbreite : 0,70 m	608,000	mWo
3.110.	*** Bedarfsposition ohne GB DIN276_18 392 DIN276_08 392 Fußgängertunnel, 2,40/1,50 m Fußgängertunnel, freistehend, gemäß DIN 4420-1 als Überdachung von Fußgängerwegen, aus Gerüstbauteilen gemäß DIN EN 12810-1. Überdachung wasserdicht mit Folienabdeckung; einschl. straßenseitiger Abtrennung mit Tafeln als Spritzschutz und bauwerksseitigem Handlauf. Durchgangshöhe : 2,40 m Nutzbreite : 1,5 m Höhe Seitenbekleidung : 1,10 m	1,000	m	Nur Einh.-Pr.
3.120.	*** Bedarfsposition ohne GB DIN276_18 392 DIN276_08 392 Fußgängertunnel, Gebrauchsüberlassung Fußgängertunnel, freistehend, gemäß DIN 4420-1 als Überdachung von Fußgängerwegen; Vorhaltung ab Gebrauchsüberlassung	16,000	mWo	Nur Einh.-Pr.
3.130.	DIN276_08 392 Passantenschutz, Vordach Passantenschutz im Eingangsbereich durch Vorbau/Vordach unter Gerüst, einschl. Abbau. Auskragung : mind. 1,50 m Schutzdachbreite : mind. 3,00 m	6,000	St

Angebotsaufforderung

Projekt: 017663 Wienerstraße 38 / 39
 LV: 010 Gerüstbauarbeiten für Dachdeckerarbeiten

Ordnungszahl	Leistungsbeschreibung	Menge	ME	Einheitspreis in EUR	Gesamtbetrag in EUR
3.140.	DIN276_08 392 Passantenschutz, Vordach vorhalten Passantenschutz als Vordach. Vorhaltung ab Gebrauchsüberlassung	96,000	StWo
3.150.	DIN276_18 392 DIN276_08 392 Treppenturm, vorgebaut, 0,75-1,0m Treppenturm gemäß DIN EN 12811-1, vorgebaut vor Fassadengerüst, inkl. Doppelhandlauf und Stirngeländer. Verankerung am Gerüst. Laufbreite : 0,75 - 1,00 m Lastklasse : 4 Grundfläche : ca. 2,50/2,50 m Höhe : 31 m	31,000	m
3.160.	DIN276_18 392 DIN276_08 392 Treppenturm, vorgebaut, Gebrauchsüberlassung Treppenturm, vorgebaut. Vorhaltung ab Gebrauchsüberlassung	496,000	mWo
3.170.	DIN276_08 392 Gerüstträger, über Durchfahrten, Gr.3 Gerüstträger als Gitterkonstruktion für die Überbrückung von Durchfahrten, Eingängen, nicht tragfähigen Bauteilen u. dgl. in die Gerüstkonstruktion einbauen, einschl. vollflächigem Gerüstbelag; Öffnungsbreite : bis 8 m Belagbreite und Gerüstgruppe : Entsprechend des Arbeits- und Schutzgerüsts	15,000	m
3.180.	DIN276_08 392 Gerüstträger verlängerte Vorhaltung Gerüstträger Vorhaltung ab Gebrauchs				

Angebotsaufforderung

Projekt: 017663 **Wienerstraße 38 / 39**
LV: 010 **Gerüstbauarbeiten für Dachdeckerarbeiten**

Ordnungszahl	Leistungsbeschreibung	Menge	ME	Einheitspreis in EUR	Gesamtbetrag in EUR
	überlassung				
		240,000	mWo
3.190.	DIN276_18 392 DIN276_08 392 Montagestützen, Gerüstabfangung, 4,50 m Montagestützen zur Abfangung von Gerüstlasten. Stützenhöhe : ca. 4,50 m Stützenanzahl : 1 Einbauort : EG Durchfahrt unter Gitterträger	4,000	St
3.200.	DIN276_18 392 DIN276_08 392 Montagestützen, Gebrauchsüberlassung Montagestützen zur Lastabfangung, Vorhaltung ab Gebrauchsüberlassung	64,000	mWo
3.210.	DIN276_18 392 DIN276_08 392 Montagestützen, Gerüstabfangung, 2,50 m Montagestützen zur Abfangung von Gerüstlasten. Stützenhöhe : ca. 2,50 m Stützenanzahl : 1 Einbauort : Tiefgarage	35,000	St
3.220.	DIN276_18 392 DIN276_08 392 Montagestützen, Gebrauchsüberlassung Montagestützen zur Lastabfangung, Vorhaltung ab Gebrauchsüberlassung	560,000	mWo
3.230.	Zulage für die Verankerung des Gerüsts durch die Fugen der vorgesetzten Betonplatten in den Rohbau. Zulage für die Verankerung des Gerüsts durch die Fugen der				

Angebotsaufforderung

Projekt: 017663 **Wienerstraße 38 / 39**
LV: 010 **Gerüstbauarbeiten für Dachdeckerarbeiten**

Ordnungszahl	Leistungsbeschreibung	Menge ME	Einheitspreis in EUR	Gesamtbetrag in EUR
	vorgesetzten Betonplatten in den Rohbau. Dicke bis Rohbau: 21 cm			
		1,000 psch	
Summe 3.	Gerüst Hof		

Angebotsaufforderung

Projekt: 017663 Wienerstraße 38 / 39
LV: 010 Gerüstbauarbeiten für Dachdeckerarbeiten

Ordnungszahl	Leistungsbeschreibung	Menge ME	Einheitspreis in EUR	Gesamtbetrag in EUR
--------------	-----------------------	----------	-------------------------	------------------------

4. Gerüstbrücken Giebel

4.10. DIN276_08 392
Gerüstbrücke über Nachbardach
Gerüstbrücke über Nachbardach wie folgt:

- Gerüsträger
entsprechend
Statik an
Auskragung des
Fassadengerüstes
Straße und Hof
montieren
 - Gerüststangen an
Länge ca. 2 m
Abstand nach ca.
1,5 m vertikal an
Gerüsträger
verschrauben
 - Am unteren Ende
der Gerüststangen
Gerüstrohr Länge
ca. 50 cm
horizontal
befestigen
 - Bohle auf
horizontale
Gerüstrohre
montieren
 - Gerüstbrücke als
Dachfanggerüst
ausbilden
 - Gerüstbrücke
zusätzlich mit
Staubschutznetze
verkleiden
 - Bordbrett Höhe
ca. 30 cm auf
Bohle an
Gerüstrohre
montieren , Netze
mit einbinden
inkl. Demontage
- Länge
Überbrückung ca.
16 m

Angebotsaufforderung

Projekt: 017663 Wienerstraße 38 / 39
 LV: 010 Gerüstbauarbeiten für Dachdeckerarbeiten

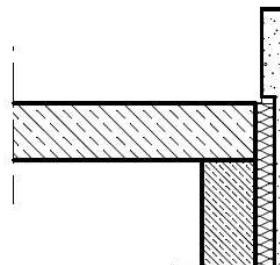
Ordnungszahl	Leistungsbeschreibung	Menge ME	Einheitspreis in EUR	Gesamtbetrag in EUR
--------------	-----------------------	----------	----------------------	---------------------

Gerüstrohr

Dachfanggerüst+
Staubschutznetz

Gerüstträger

Gerüstbretter



Gerü

		2,000 St
4.20.	DIN276_08 392 Gerüstbrücke Nachbardach verlängerte Vorhaltung Gerüstbrücke Nachbardach Vorhaltung ab Gebrauchsüberlassung			
		32,000 StWo

Angebotsaufforderung

Projekt: 017663 Wienerstraße 38 / 39
 LV: 010 Gerüstbauarbeiten für Dachdeckerarbeiten

Ordnungszahl	Leistungsbeschreibung	Menge	ME	Einheitspreis in EUR	Gesamtbetrag in EUR
5.	Bauaufzug				
5.10.	*** Bedarfsposition ohne GB DIN276_18 392 DIN276_08 392 Materialaufzug, 5 kN Materialaufzug mit einer Ladestelle, einschl. vorschriftsmäßiger Sicherung, An- und Abtransport, Montage und Demontage. Personentransport verboten. Nutzhöhe : 31 m Geschosse : Bühnengröße : ca. 1,40 / 1,60 m Nutzlast: 5 kN				
		1,000	St	Nur Einh.-Pr.
5.20.	*** Bedarfsposition ohne GB DIN276_18 392 DIN276_08 392 Mietgebühr Materialaufzug, 5 kN Mietgebühr für Materialaufzug, inkl. Maschinenbruchversicherung; Vorhaltung ab Gebrauchsüberlassung Nutzlast: 5 kN				
		16,000	StWo	Nur Einh.-Pr.
5.30.	DIN276_18 392 DIN276_08 392 Material-, Personenaufzug, 500/850 kg Material- und Personenaufzug, angebracht mit Be- und Entlademöglichkeit jeweils am Podestgerüst als Bestandteil des Gerüstturmes, liefern, nach Herstellervorschrift fachgerecht aufstellen, vorhalten, warten, einschl. regelmäßiger Überwachung, Pflege, Instandsetzung, Ergänzen fehlender Teile, wieder abbauen. Der Materialaufzug ist allen Unternehmern zur Verfügung zu stellen. Liefern, einbauen und wieder entfernen Tragfähigkeit : ca. 500 / 850 kg Förderhöhe : bis ca.31 m Mindestmaß Aufzugskorb : ca. 1,5 / 2,5 m Hubgeschwindigkeit : ca. 12/24 m/min Stromanschluss : ca. 2,5 kW/400 V/50 Hz				
		1,000	St
5.40.	DIN276_18 392 DIN276_08 392 Mietgebühr Material-, Personenaufzug, 500/850 kg Mietgebühr für Material- und Personenaufzug, inkl.				

Angebotsaufforderung

Projekt: 017663 **Wienerstraße 38 / 39**
LV: 010 **Gerüstbauarbeiten für Dachdeckerarbeiten**

Ordnungszahl	Leistungsbeschreibung	Menge	ME	Einheitspreis in EUR	Gesamtbetrag in EUR
	Maschinenbruchversicherung; Vorhaltung ab Gebrauchsüberlassung. Nutzlast: 500/850 kg				
		16,000	StWo
	Summe 5.		Baufzug	

Angebotsaufforderung

Projekt: 017663 Wienerstraße 38 / 39
 LV: 010 Gerüstbauarbeiten für Dachdeckerarbeiten

Ordnungszahl	Leistungsbeschreibung	Menge	ME	Einheitspreis in EUR	Gesamtbetrag in EUR
6.	Gerüst Fahrstuhlüberfahrt Flachdach				
6.10.	DIN276_18 392 DIN276_08 392 Gerüstunterbau, Dachaufstandsflächen Schutzmaßnahme mit Bautenschutzmatte und Lastverteilerplatten für auf waagerechten Dachflächen aufzustellende Gerüste zur Gewährleistung der Lastverteilung und zum Schutz der Dachhaut vor Beschädigungen. Untergrund : Dachabdichtung, bitumen auf Dämmung Bauschutzmatte : Gummigranulat, 8 mm Lastverteilerplatten : Holzwerkstoff, 25 mm	72,000	m2
6.20.	DIN276_18 392 DIN276_08 392 Gerüstunterbau, Dachfläche, Gebrauchsüberlassung Gerüstunterbau zur Gewährleistung der Lastverteilung und zum Schutz der Dachhaut vor Beschädigungen. Vorhaltung ab Gebrauchsüberlassung	864,000	m2Wo
6.30.	DIN276_18 392 DIN276_08 392 Fassadengerüst, Dach, Lastklasse 3, W 06 Arbeitsgerüst für Fassaden- und Dacharbeiten als längenorientiertes Standgerüst, oberste Gerüstlage höhengerecht erstellen, gemäß DIN EN 12811-1 und DIN EN 12810-1. Konstruktionsart : Einzurüstende Fläche : senkrecht, keine Vorsprünge Höhe einzurüstender Höhe über Dach ca. 3 m Standfläche : Dachabdichtung Verwendungszweck : Dachdeckerarbeiten Höhenklasse : H1 Breitenklasse : W06 Lastklasse : 3 (bis 2 kN/m²)	170,000	m2
6.40.	DIN276_18 392 DIN276_08 392 Fassaden-/Dachgerüst, Lastklasse 3, W 06, Gebrauchsüberlassung Vorhaltung ab Gebrauchsüberlassung des Fassaden- und Dachgerüsts über die Grundeinsatzzeit hinaus, Arbeits- und Schutzgerüst gemäß DIN EN 12811-1.				

Angebotsaufforderung

Projekt: 017663 Wienerstraße 38 / 39
 LV: 010 Gerüstbauarbeiten für Dachdeckerarbeiten

Ordnungszahl	Leistungsbeschreibung	Menge	ME	Einheitspreis in EUR	Gesamtbetrag in EUR
	Konstruktionsart :				
	Lastklasse : 3 (bis 2 kN/m ²)				
	Belagsbreite : Klasse W06				
		2.040,000	m2Wo
6.50.	DIN276_08 392 Dachdeckerfangschutz Dachdeckerfangrüstung für bauseitige Dachdeckerarbeiten gemäß einschlägiger Bestimmungen und Vorschriften umlaufend herzustellen.				
		61,000	m
6.60.	DIN276_08 392 Dachdeckerfang verlängerte Vorhaltung Dachdeckerfang Vorhaltung ab Gebrauchs überlassun g				
		732,000	mWo
Summe 6.	Gerüst Fahrstuhlüberfahrt Flach..			

Angebotsaufforderung

Projekt: 017663 Wienerstraße 38 / 39
 LV: 010 Gerüstbauarbeiten für Dachdeckerarbeiten

Ordnungszahl	Leistungsbeschreibung	Menge	ME	Einheitspreis in EUR	Gesamtbetrag in EUR
7.	Sonstiges				
7.10.	DIN276_18 392 DIN276_08 392 Gerüstbeleuchtung (m) Gerüstbeleuchtung für Fassadengerüste im öffentlichen Bereich zur Sicherung der Verkehrs- und Fußgängerwege auf- und abbauen. Ausführung nach Wahl des Auftragnehmers. Beleuchtungsstärke : mind. 10 Lux Anzahl der Lichtquellen : Leistung je Lichtquelle :				
		57,000	m
7.20.	DIN276_18 392 DIN276_08 392 Gerüstbeleuchtung, Gebrauchsüberlassung Gerüstbeleuchtung für Fassadengerüste; Vorhaltung ab Gebrauchsüberlassung				
		912,000	mWo
7.30.	DIN276_18 392 DIN276_08 392 Gerüst, Löcher schließen Löcher in der Fassade beim Abrüsten materialgerecht schließen. Material wird bauseitig gestellt. Art der Fassade: Beton, Fugendichtstoff				
		1,000	psch
Summe 7.	Sonstiges			

**Angebotsaufforderung
 Zusammenstellung**

Projekt: 017663 **Wienerstraße 38 / 39**
LV: 010 **Gerüstbauarbeiten für Dachdeckerarbeiten**

Ordnungszahl	Leistungsbeschreibung	Betrag in EUR
LV	010	
1.	Baustelleneinrichtung/Statik
2.	Gerüst Straße
3.	Gerüst Hof
4.	Gerüstbrücken Giebel
5.	Bauaufzug
6.	Gerüst Fahrstuhlüberfahrt Flachdach
7.	Sonstiges
Summe LV 010 Gerüstbauarbeiten für Dachd..	

Zuzüglich der gesetzlichen Mehrwertsteuer aus EUR
 in Höhe von 19,00 % EUR
 **EUR**

Das LV besteht aus den Seiten 1 bis 44

 (Ort) (Datum) (rechtsgültige Unterschrift)