

Angebotsaufforderung

Projektdaten

Projekt: BB-098073
PLZ/Ort:
Straße:

Essen_Bischof-Franz-Wolf-Str_18+20
45357 Essen
Bischof-Franz-Wolf-Str. 18-20

Vergabedaten

Art der Ausschreibung:

Ausführungstermine

Auftragsdaten

Auftraggeber:
Straße:
PLZ/Ort:

Auftragnehmer:

Straße:
PLZ/Ort:

Leistungsverzeichnis: 40501 Elektro

Auftragssumme: _____ **EUR**

Zuzüglich 19,00% Mehrwertsteuer: _____ **EUR**

Auftragssumme brutto: _____ **EUR**

Angebotsaufforderung

Projekt: BB-098073
LV: 40501

Essen_Bischof-Franz-Wolf-Str_18+20
Elektro

Währung: EUR

Ordnungszahl	Leistungsbeschreibung	Menge ME	Einheitspreis	Gesamtbetrag
--------------	-----------------------	----------	---------------	--------------

Angaben zum Gebäudebestand

Lage der Baumaßnahme

Bischof-Franz-Wolf-Str. 18 + 20
45357 Essen-Gerschede

Baubeginn: 12.05.2025

Fertigstellung: 18.07.2025

Vorhandene Gebäudeart

2 vorhandene, baugleiche und bewohnte Wohngebäude mit jeweils 4 Bestandswohnungen.
Entsprechend insgesamt 8 Bestandswohnungen

Vorhandene Bauweise/ Bauart

2 1/2-geschossiges Wohngebäude (Zweispänner) mit Unterkellerung und nicht
ausgebautem Dachgeschoss

- Massivbauweise
- Tragende Wände aus Mauerwerk
- Stahlbetondecken im Keller-, Erd- und Obergeschoss
- Betonwiderlager oberhalb der Obergeschosdecke
- Stahlbetontreppenlauf u. Treppenpodeste aus Stahlbeton bis ins Dachgeschoss
- Estrich mit Wärmedämmung im Dachgeschoss
- Gemauerte Kaminzüge im Dachgeschoss
- Z. T. Außenfassade mit WDVS (6cm)
- Holzdachkonstruktion (Pfettendach mit Betonwiderlager)
- Betonziegeleindeckung

Vorhandene Hausanschlüsse

- Strom- und Fernwärmeanschluss
- Hauswasseranschluss
- TV-Kabelhausanschluss

Grundstückerschließung

Die Erschließung des Grundstückes an die vollständig ausgebauten öffentlichen Straßen im Sinne des Baugesetzbuches und des Erschließungsbeitragsgesetzes ist gesichert.

Ansichten Bestandsgebäude

Angebotsaufforderung

Projekt: BB-098073
LV: 40501

Essen_Bischof-Franz-Wolf-Str_18+20
Elektro

Währung: EUR

Ordnungszahl	Leistungsbeschreibung	Menge ME	Einheitspreis	Gesamtbetrag
--------------	-----------------------	----------	---------------	--------------



Angaben Dachaufstockung

Angebotsaufforderung

Projekt: BB-098073
 LV: 40501

Essen_Bischof-Franz-Wolf-Str_18+20
 Elektro

Währung: EUR

Ordnungszahl	Leistungsbeschreibung	Menge ME	Einheitspreis	Gesamtbetrag
--------------	-----------------------	----------	---------------	--------------

Auflistung der Dachgeschossaufstockungen u. Wohnungsgrundrisse

Beide Bestandsgebäude erhalten eine Dachaufstockung in Holztafelbauweise.

Die Dachgeschossaufstockung besteht je Hausnummer aus:

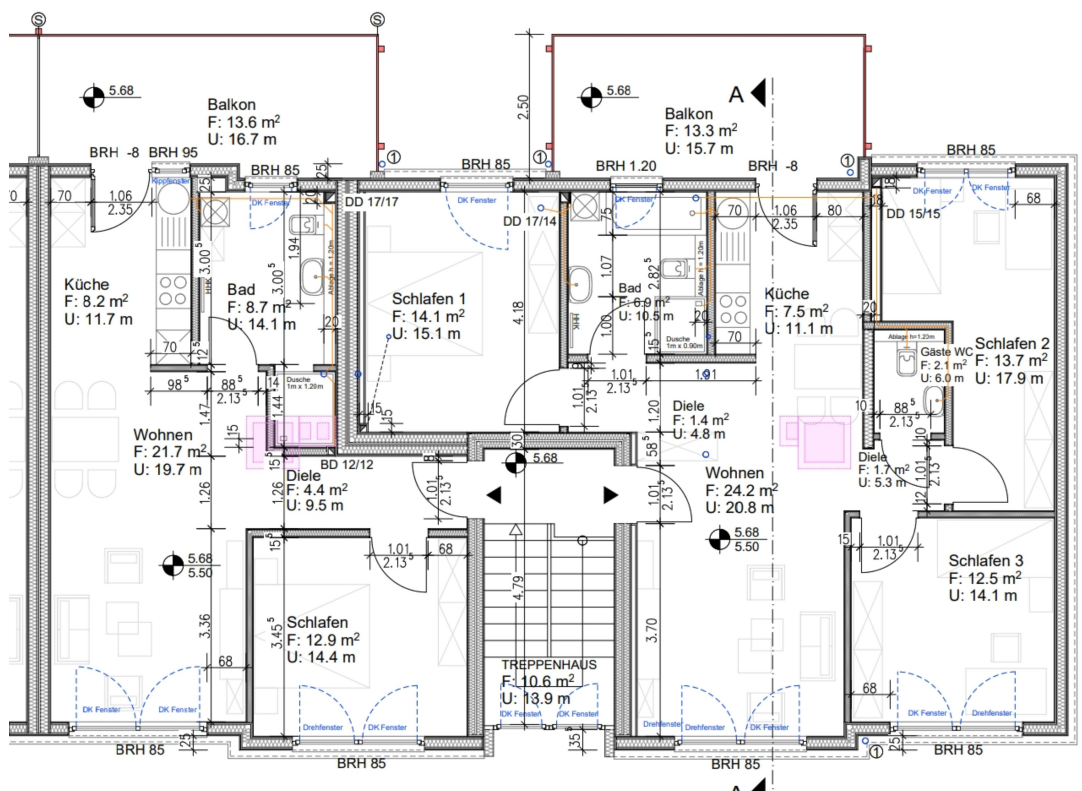
1 Stück 4-Raumwohnung mit einer Wohnfläche ohne die Balkonfläche von ca. 81,80 m²

1 Stück 2-Raumwohnung mit einer Wohnfläche ohne die Balkonfläche von ca. 55,70 m²

Die Gesamtwohnfläche der 4 neuen Wohneinheiten beträgt ca. 275 m²

Grundrisse

Haus 18



Angebotsaufforderung

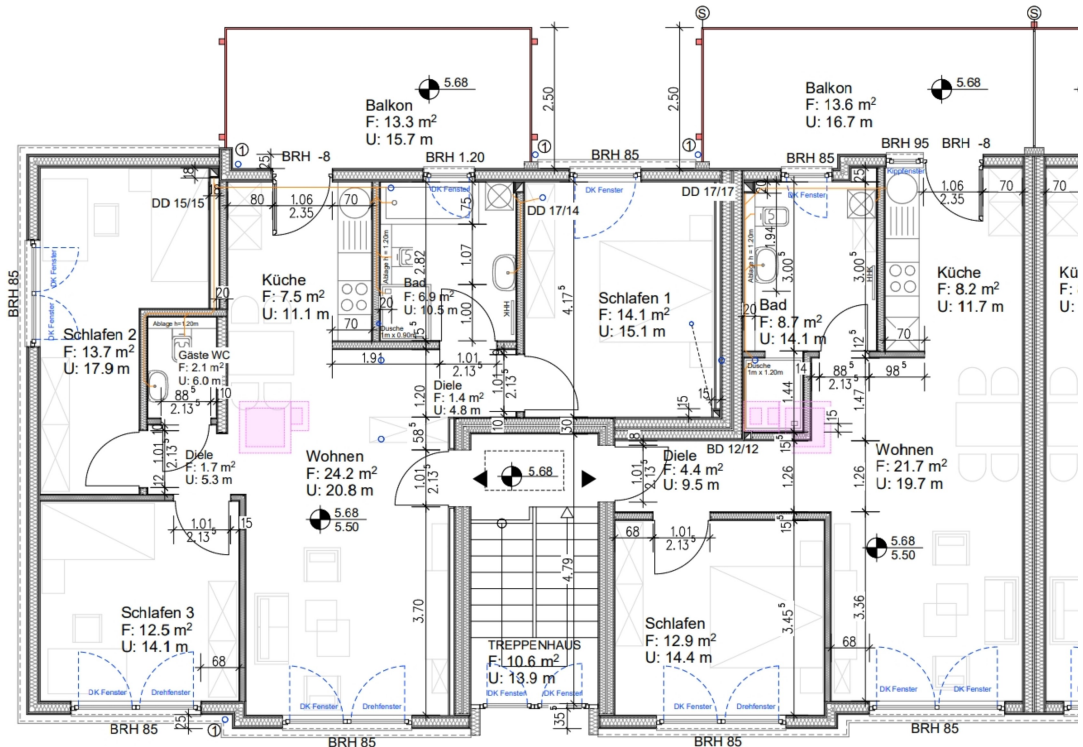
Projekt: BB-098073
LV: 40501

Essen_Bischof-Franz-Wolf-Str_18+20
Elektro

Währung: EUR

Ordnungszahl	Leistungsbeschreibung	Menge ME	Einheitspreis	Gesamtbetrag
--------------	-----------------------	----------	---------------	--------------

Haus 20



A) ALLGEMEINE VORBEMERKUNGEN

A1) ALLGEMEINES

Dem Leistungsverzeichnis liegen die "Zusätzliche Vertragsbedingungen für die Ausführung von Bauleistungen (Z-VOB/B)" der Covivio Immobilien GmbH zugrunde.

Für sich auf dieses Leistungsverzeichnis beziehende Beauftragungen gelten die Vertragsbedingungen in jedem Einzelfall als vereinbart. Sofern zukünftig als Ersatz für die aktuell gültigen Z-VOB/B mit dem Auftragnehmer neue Z-VOB/B vereinbart werden, gelten für nach Gültigkeitsbeginn die neuen Z-VOB/B beauftragte Leistungen ausschließlich die neuen Z-VOB/B.

Für nach diesem Leistungsverzeichnis ausgeführte Leistungen gelten, ergänzend zur den jeweiligen Leistungsbeschreibungen der einzelnen Positionen, bei evtl. Widersprüchen in nachfolgend genannter Reihenfolge, folgende Bedingungen:

1. diese "Allgemeine Vorbemerkungen" (A),
2. die sich anschließenden "Allgemeine technische Vorbemerkungen" (B),
3. die sich anschließenden "Besondere technische Vorbemerkungen" (für dieses Gewerk) (C),
4. die "Zusätzliche Vertragsbedingungen für die Ausführung von Bauleistungen Z-VOB/B",
5. Baustellenordnung der Covivio Immobilien GmbH in der jeweils gültigen Fassung.

Mit Erhalt der Bestellung erklärt der Auftragnehmer, dass von ihm sämtliche gesetzlichen, behördlichen und berufsgenossenschaftlichen Auflagen erfüllt werden, die zur Ausführung

Angebotsaufforderung

Projekt: BB-098073
LV: 40501

Essen_Bischof-Franz-Wolf-Str_18+20
Elektro

Währung: EUR

Ordnungszahl	Leistungsbeschreibung	Menge ME	Einheitspreis	Gesamtbetrag
--------------	-----------------------	----------	---------------	--------------

der Leistungen erforderlich sind.

Es dürfen nur solche Materialien verwendet werden, über die der Auftragnehmer das uneingeschränkte Eigentumsrecht besitzt und die vollkommen frei von Rechten Dritter sind.

Für die Ausführung der Arbeiten ist Fachpersonal in ausreichender Zahl einzusetzen. Hierbei ist darauf zu achten, dass für die Ausführung sämtlicher Arbeiten unsere Baustellenordnung in der jeweils gültigen Fassung zu beachten ist, die dem ausführenden Fachpersonal in geeigneter Form zur Kenntnis zu geben ist.

Der Einsatz von Subunternehmern ist lediglich in schriftlicher Absprache mit dem Auftraggeber erlaubt.

A2) KUNDENDIENST

Die Arbeiten werden z. T. in bewohnten Häusern ausgeführt.

Der Auftraggeber erwartet vom Auftragnehmer tatkräftige Unterstützung bei den Bemühungen, berechtigten Mieterwünschen zu entsprechen. Dazu gehören insbesondere folgende Verpflichtungen:

- 1) Alle Handwerker/Mitarbeiter des Auftragnehmers haben die Verpflichtung, Kunden insbesondere Mietern höflich und hilfsbereit zu begegnen. In Gesprächen mit den Mietern ist das Bemühen von Covivio Immobilien GmbH um einen verbesserten Kundendienst herauszustellen.
- 2) Die Mieter sind rechtzeitig vor Durchführung der Arbeiten zu verständigen, ggf. durch Aushang im Treppenhaus oder auch individuelle Terminvereinbarung mit dem einzelnen Mieter.
- 3) Möbel und sonstiges Mietereigentum, Bodenflächen und angrenzende Bauteile etc. im Bereich der auszuführenden Arbeiten sind durch Folie, evtl. Schaltafeln oder Ähnliches zu schützen.

A3) PREISE

Soweit und sobald Überschreitungen absehbar sind, ist hierüber dem zuständigen Bauleiter ein schriftliches Angebot einzureichen und eine gesonderte Vereinbarung über die Einkaufsabteilung zu treffen.

In den Einheitspreisen sind sämtliche Kosten, wie Lohn-, Material- und Nebenkosten enthalten, insbesondere auch:

- 1) Koordination / Terminabsprache(n) mit dem(den) Mieter(n) / Kundenbetreuer(n) / Bauleiter(n)
- 2) sämtliche Fahrt- und Transportkosten,
- 3) sämtliche tariflichen Zulagen wie z. B. Schmutz- und Staubzulagen, Zulagen für ekelerregende Arbeiten etc.,
- 4) die Gestellung, Vorhaltung und spurlose Entfernung aller erforderlichen Gerüste und Absperrungen (ggf. auch Warnschilder) bis zu einer Höhe der Arbeitsbühne von 2 m; die

Angebotsaufforderung

Projekt: BB-098073
LV: 40501

Essen_Bischof-Franz-Wolf-Str_18+20
Elektro

Währung: EUR

Ordnungszahl	Leistungsbeschreibung	Menge ME	Einheitspreis	Gesamtbetrag
--------------	-----------------------	----------	---------------	--------------

- Mitbenutzung der Gerüste ist allen mit Reparaturarbeiten beschäftigten Firmen kostenlos zu gestatten,
- 5) Befestigungsmittel aller Art; Hilfsstoffe wie Nägel, Bindedraht und Kleinmaterial sowie alle Baustoffe, die zur kompletten Erstellung der Leistung erforderlich sind,
- 6) die Abdeckung von Einrichtungsgegenständen zum Schutz vor Beschädigung und Verschmutzung,
- 7) das, ggf. tägliche, Säubern der Arbeitsstelle,
- 8) der Ausbau und Abtransport sowie die ordnungsgemäße Entsorgung, einschließlich Kippgebühren, sämtlichen Bauschutts und aller alter, schadhafter Teile. Teile, für die sich der Auftraggeber eine generelle oder einzelfallbezogene Prüfung vorbehalten hat, sind bis zu diesem Zeitpunkt, längstens jedoch für die Dauer von 10 Wochen, vom AN vorzuhalten und dürfen erst danach entsorgt werden.
- 9) Alle weiteren Nebenleistungen, die zur Erfüllung der in den Leistungspositionen beschriebenen Hauptleistungen, unter Beachtung aller einschlägigen Vorschriften, erforderlich sind, aber nicht gesondert aufgeführt sind.

Erforderliche Leistungen, die in den nachfolgenden Leistungspositionen nicht enthalten sind, sind als Nachtrag dem zuständigen Bauleiter vor Ausführung zur Genehmigung aufzugeben. Die Preise für derartige Zusatzleistungen sind auf der Kalkulationsbasis des Leistungsverzeichnisses zu kalkulieren. Diese Positionen sind so ausreichend und umfassend zu beschreiben, dass sowohl eine sachlich-fachliche als auch eine kalkulatorische Nachprüfung durch den Auftraggeber gewährleistet ist, hierzu gehört insbesondere die Angabe der verfahrenen Stunden.

Die Einheitspreise sind Nettopreise. Sie gelten zuzüglich der zum jeweiligen Leistungserbringungszeitpunkt gültigen Mehrwertsteuer.

A4) ABRECHNUNG

Maßgebend für die Abrechnung ist das nach Fertigstellung der Arbeiten durch den Auftragnehmer zu nehmende Aufmaß, sowie die Bestätigung des zuständigen Bauleiters, dass die Leistungen durchgeführt wurden.

Das testierte Aufmaß bzw. die Bestätigung ist vom Auftragnehmer mit der Schlussrechnung einzureichen.

Der Auftraggeber ist berechtigt, jederzeit ein gemeinsames Aufmaß zu verlangen.

A5) Nachhaltigkeit

Als eines der führenden Wohnungsunternehmen sehen wir uns mit unseren Partnern in der Verantwortung im Thema Nachhaltigkeit: Es ist unsere Pflicht, Wirtschaftlichkeit, Umweltverträglichkeit und Lebensqualität miteinander in Einklang zu bringen. Dazu gehört selbstverständlich auch, das Klima zu schützen, Ressourcen effizient zu nutzen und den Menschen ein angenehmes Lebensumfeld zu gestalten. Dazu möchten wir beitragen mit

Angebotsaufforderung

Projekt: BB-098073 Essen_Bischof-Franz-Wolf-Str_18+20
LV: 40501 Elektro Währung: EUR

Ordnungszahl	Leistungsbeschreibung	Menge ME	Einheitspreis	Gesamtbetrag
--------------	-----------------------	----------	---------------	--------------

unserem Denken und Handeln, mit den verwendeten Produkten und Lösungen. Dabei geben wir innerhalb unseres Leistungsverzeichnisses dementsprechend umweltverträgliche Produkte als Standard vor und verweisen auf die sachgemäße Handhabung und Entsorgung im Rahmen der von uns beauftragten Arbeiten.

A6) SONSTIGES

Die in diesen Bedingungen festgelegten Pflichten hat der Auftragnehmer jedem Dritten aufzuerlegen, dessen er sich zur Erfüllung dieser Pflichten bedient. Das Leistungsverzeichnis darf weder ganz noch teilweise in irgendeiner Form Dritten entgeltlich oder unentgeltlich zugänglich gemacht werden.

B) ALLGEMEINE TECHNISCHE VORBEMERKUNGEN

=====
=====

B1) ALLGEMEINES

Für Lieferung und Ausführung gelten neben dem Leistungsverzeichnis:

1. die neuesten DIN-Vorschriften (ausgenommen DIN 1961), VDE- und VDI-Richtlinien,
2. die Vorschriften der zuständigen Behörden z. B. Bauaufsicht, Gewerbeaufsicht, Brandverhütung, TÜV, Berufsgenossenschaften und Versorgungsbetriebe,
3. die Bestimmungen der Gerüstbauordnung,
4. die Festlegungen des jeweiligen Werkstoffherstellers. Die Werkstoffe müssen den geforderten Bedingungen der Leistungsbeschreibung entsprechen.

B2) FACHSPEZIFISCHE NACHWEISE

Fachspezifische Nachweise, z. B. für den Umgang mit Asbest, PAK, und dergleichen, sind auf Anforderung des (AG) jederzeit und umgehend zu erbringen.

Bei wesentlichen Änderungen z. B. Ausscheiden eines befähigten Mitarbeiters oder Auslaufen eines befristeten Nachweises (z. B. Schweißnachweis) ist der AN verpflichtet, dies unverzüglich beim (AG) schriftlich anzuzeigen und ggf. angebotene Aufträge abzulehnen. Ebenso sind die jeweils gültigen Unfallverhütungsvorschriften zu beachten und unbedingt einzuhalten.

B3) GEBÄUDESCHÄDEN

Falls dem Auftragnehmer bei der Durchführung der Arbeiten weitere Gebäudeschäden bekannt werden (auch an anderen Gewerken), so hat er den zuständigen Bauleiter des Auftraggebers hierüber umgehend zu unterrichten.

Angebotsaufforderung

Projekt: BB-098073 Essen_Bischof-Franz-Wolf-Str_18+20
LV: 40501 Elektro

Währung: EUR

Ordnungszahl	Leistungsbeschreibung	Menge ME	Einheitspreis	Gesamtbetrag
--------------	-----------------------	----------	---------------	--------------

B4) LAGER- UND ABSTELLFLÄCHEN

Die Errichtung von Lager- und Arbeitsplätzen ist mit der jeweiligen Bauleitung vorher abzustimmen.

Baustoffe und Bauteile dürfen nicht in den Treppenhäusern und/oder auf anderen Verkehrsflächen gelagert werden.

Bauschutt darf grundsätzlich nicht im Gebäude gelagert werden.

B5) BEDINGUNGEN FÜR DIE ENTSORGUNG VON ABFÄLLEN

Der Auftragnehmer ist verpflichtet, die beim Auftraggeber anfallenden Abfälle ordnungsgemäß und sofort zu entsorgen. Zu diesem Zweck hat er die einschlägigen Gesetze, Verordnungen und sonstigen öffentlich-rechtlichen Vorschriften z. B. das Kreislaufwirtschafts- und Abfallgesetz - einzuhalten. Eine Zwischenlagerung von Abfällen ist nicht gestattet.

Sollten die für den Transport und die Entsorgung erforderlichen Genehmigungen erlöschen, ist dies dem Auftraggeber unverzüglich schriftlich mitzuteilen. Mit Übernahme der Abfälle durch den Auftragnehmer gehen Eigentum, Gefahr, Verkehrssicherungspflicht und öffentlich-rechtliche Verantwortung auf diesen über.

Der Auftraggeber behält sich vor zu prüfen, ob der Auftragnehmer seinen Pflichten nachgekommen ist. Hierzu kann der Auftraggeber Einsicht nehmen in die vom Auftragnehmer nach öffentlich-rechtlichen Vorschriften zu führenden Nachweisbücher und in den Genehmigungsbescheid der angefahrenen Abfallentsorgungsanlage, dessen Vorlage der Auftragnehmer zu bewirken hat.

Der Auftragnehmer hat zur Abdeckung aller - sowohl seiner als auch die des Auftraggebers sich aus der Abfallbeseitigung ergebenden Haftungsrisiken unter Einschluss des Gewässerschäden-Haftungsrisikos - auf seine Kosten eine Haftpflichtversicherung in ausreichender Höhe für Personen-, Sach- und Vermögensschäden abzuschließen und dem Auftraggeber den Abschluss auf Verlangen nachzuweisen. Diese Regelung lässt die Haftung des Auftragnehmers unberührt.

B6) BAUSTOFFE UND EINBAUTEILE

Sämtliche Baustoffe und Einbauteile müssen hinsichtlich ihrer Art und ihrer Verarbeitung den bei Ausführung aktuellen DIN-Vorschriften und sonstigen anerkannten bautechnischen Richtlinien entsprechen. In der Regel sind gütegeschützte Baustoffe und Einbauteile zu verwenden. Der Auftraggeber kann einen Gütenachweis für diese Materialien verlangen. Wenn nicht gütegeschützte Baustoffe oder Einbauteile angeboten oder eingebaut werden, hat der Auftragnehmer auf seine Kosten den Gütenachweis zu erbringen. Der Auftraggeber ist berechtigt, die Verwendung nicht normengerechter oder ungeeignet erscheinender Materialien abzulehnen. Der

Angebotsaufforderung

Projekt: BB-098073
LV: 40501

Essen_Bischof-Franz-Wolf-Str_18+20
Elektro

Währung: EUR

Ordnungszahl	Leistungsbeschreibung	Menge ME	Einheitspreis	Gesamtbetrag
--------------	-----------------------	----------	---------------	--------------

Auftraggeber ist in begründeten Fällen berechtigt, Materialproben zu entnehmen und prüfen zu lassen.

B7 SCHADSTOFFE. INSBESONDERE ASBEST

Bekanntlich wurde bis in die 1990er Jahre hinein Asbest als bevorzugter Baustoff bei Errichtung von Gebäuden verwendet. Asbest war nicht nur als Baustoff in Beton eingebunden. Er fand auch Verwendung z. B. in speziellen Klebern für Fliesen oder anderen Bodenbelägen oder in den zu verwendeten Bauteilen selbst.

Wir gehen davon aus, dass Ihnen als Handwerksfirma zwar grundsätzlich die abstrakte Gefahr einer Asbestkontamination bewusst ist, möchten Sie jedoch nochmals in Bezug auf den Umgang mit Asbest sensibilisieren.

Bei sämtlichen Arbeiten an Asbestprodukten, wie z. B. bohren, sägen, schneiden oder herausreißen, können Asbestfasern freigesetzt werden, die bei ungesichertem Umgang im schlimmsten Falle zu einer schweren Lungenerkrankung der tätigen Personen, also auch Ihren Mitarbeitern, führen können.

Aus diesem Grunde hat der Gesetzgeber auch gemäß TRGS 519 (Technische Regeln für Gefahrstoffe) verfügt, dass nur zugelassene Fachbetriebe, die über die entsprechende Sachkunde verfügen, asbesthaltige Materialien entfernen und entsorgen dürfen.

Bei sämtlichen Arbeiten ist daher immer kritisch zu prüfen, ob Bauteile Asbest enthalten könnten und im Verdachtsfall, vor Ausführung von Arbeiten, unsere Bauleitung zu Rate zu ziehen, um mögliche Gesundheitsgefährdungen Ihrer Mitarbeiter und unserer Mieter zu verhindern.

A) Zusätzliche Technische Vertragsbedingungen (ZTV) Elektroinstallationsarbeiten

1.1
Maßgebend für die Lieferung und Ausführung der Leistungen sind die ATV in der VOB-Teil C und weitere DIN-Vorschriften.
Alle Leistungen sind nach dem zum Zeitpunkt der Ausführung geltenden Normen, Verordnungen, Richtlinien etc. auszuführen.

Der Ausführung liegen insbesondere nachfolgende technischen Bestimmungen zu Grunde:

DIN VDE 0100 Teil 100 bis 750
DIN VDE 0105 Teil 1
DIN VDE 0107
DIN VDE 0108
DIN VDE 0113
DIN VDE 0165
DIN VDE 0185

Angebotsaufforderung

Projekt: BB-098073 **Essen_Bischof-Franz-Wolf-Str_18+20**
LV: 40501 **Elektro** **Währung: EUR**

Ordnungszahl	Leistungsbeschreibung	Menge ME	Einheitspreis	Gesamtbetrag
	DIN VDE 0298 Teil 2 bis 4 VDE 0660 Teil 500 DIN VDE 0800 Teil 1 und 2 DIN VDE 0833 Teil 1 bis 3 DIN VDE 0855 Teil 1 und 2 DIN 4102 Brandverhalten von Baustoffen DIN 4108 Wärmeschutz im Hochbau DIN 4109 Brandschutz im Hochbau DIN 4117 Abdichtung von Bauwerken gegen Bodenfeuchtigkeit DIN 4122 Abdichtung von Bauwerken gegen nicht drückendes Oberflächen- und GEG Gebäude Energie Gesetz			
	Bestimmungen der TAB des zuständigen EVU, der AVBEItV, der HEA / RAL			
	Unfallverhütungsvorschriften/ Regeln der BG Bau (Berufsgenossenschaft der Bauwirtschaft) BGV BG-Vorschriften BGR BG-Regeln BGI BG-Informationen BGG BG-Grundsätze BetrSichV Betriebssicherheitsverordnung mit den dazugehörigen Technischen Regeln a.a.R.d.T. Die Allgemein anerkannten Regeln der Technik			
	Die Elektroinstallation erfolgt unter Einhaltung der o.g. Bestimmungen / Richtlinien ab dem Einspeisepunkt (HAK) des EVU's.			
	Die Fernmeldeinstallation erfolgt unter Einhaltung der o.g. Bestimmungen / Richtlinien ab dem Übergabepunkt der Deutschen Telekom bzw. des VU.			
	Die Baustellenordnung der Covivio Immobilien GmbH ist einzuhalten.			
	1.3 Grundsätzlich sind nur Produkte zu verarbeiten die entsprechend der europäischen Richtlinien eine CE-Kennzeichnung unterliegen und besitzen. Bezüglich der Wärmeleitfähigkeit sind zusätzlich zur CE-Kennzeichnung nur Bauprodukte zugelassen, die zudem einer Fremdüberwachung von Ländern zugelassenen Stelle unterliegen und entsprechend überwacht sind.			
	1.4 Material- u. Unterkunftsräume werden bauseits nicht gestellt.			
	1.5 Strom u. Wasseranschlüsse sind an der Baustelle vorhanden. Die Verbrauchskosten werden mit 0,6% der Abrechnungssumme in der Schlussrechnung abgezogen. Kosten für evtl. notwendige Strom- u. Wasserverbrauchszähler trägt der Auftragnehmer.			
	1.6 Bauaufzüge und Schutzgerüste werden bauseits nicht erstellt. Die Kosten hierfür sind in den Einheitspreisen			

Angebotsaufforderung

Projekt: BB-098073 Essen_Bischof-Franz-Wolf-Str_18+20
LV: 40501 Elektro

Währung: EUR

Ordnungszahl	Leistungsbeschreibung	Menge ME	Einheitspreis	Gesamtbetrag
--------------	-----------------------	----------	---------------	--------------

einzukalkulieren.

1.7

Das Fräsen, Bohren bzw. Stemmen der für die eigenen Arbeiten erforderlichen Schlitze und Durchbrüche, auch in Beton, sowie das Markieren und Schließen der Installationslöcher vor Beginn der Putzarbeiten ist mit in die Einheitspreise bzw. im Pauschalangebot einzukalkulieren und wird nicht gesondert vergütet.

1.8

Die Baustelle ist täglich sauber zu halten und sämtliche Schutt und Materialreste sind ohne besondere Aufforderung vom AN zu entsorgen.
Das Erscheinungsbild der Baustelle hat permanent vorbildlichen Charakters u. hat stets aufgeräumt und sauber zu sein!

Jegliches Restmaterial, Verschnitt, Bruch, Verpackungsmaterial, Strahlmittel und dergleichen sind vom Auftragnehmer kostenlos zu beseitigen. Der Nachweis über die ordnungsgemäße Entsorgung kann verlangt werden.

Der Auftraggeber behält sich vor Bauschuttcontainer aufzustellen und die hierfür anfallenden Kosten anteilig auf die ausführenden Firmen umzulegen und von der Schlußrechnung in Abzug zu bringen.

1.9

Das Lagern von Druckgasflaschen in Treppenhäusern, Durchgängen und Durchfahrten ist untersagt. Bei Arbeiten mit brennbaren Gasen muss ein Feuerlöscher, tragbar, nach DIN EN 3-8:2015-07 vorhanden sein. Bei Arbeiten mit offener Flamme an Flächen mit brennbaren Materialien (bspw. Dachabdichtung) ist je 20 m² Bearbeitungsfläche mindestens 1 Feuerlöscher im Arbeitsbereich vorzuhalten.

1.10

Schutz der Leistungen

Grundsätzlich ist während der Bauzeit vom AN der ausreichende Schutz, erforderlichenfalls auch über die VOB-Grundleistung "Schutz der Leistung" hinausgehen, aller erbrachten Leistungen einschließlich Unterhalt und termingerechter Entsorgung der Schutzleistungen sowie der Reinigung der zu übergebenden Leistung zu gewährleisten.

1.11

Nach Fertigstellung der Arbeiten sind vom AN nachfolgend aufgeführte Revisionsunterlagen anzufertigen und dem AG zu übergeben:

- Übersichtspläne der Hauptzähleranlage u. Wohnungsunterverteilungen
- Messergebnisse über die Funktionsfähigkeit der Schutzmaßnahmen gemäß DIN VDE 0100 Teil 600

01. Elektroinstallation

Angebotsaufforderung

Projekt: BB-098073
LV: 40501

Essen_Bischof-Franz-Wolf-Str_18+20
Elektro

Währung: EUR

Ordnungszahl	Leistungsbeschreibung	Menge ME	Einheitspreis	Gesamtbetrag
--------------	-----------------------	----------	---------------	--------------

01.01.	Bischof-Franz-Wolf-Str. 18 - Aufstockung			
---------------	---	--	--	--

Elektroarbeiten (TGA-Elektro)

Folgende Vorschriften sind besonders zu beachten:

DIN VDE 0100 Teil 100 bis 750
DIN VDE 0105 Teil 1
DIN VDE 0107
DIN VDE 0108
DIN VDE 0113
DIN VDE 0165
DIN VDE 0185
DIN VDE 0298 Teil 2 bis 4
VDE 0660 Teil 500
DIN VDE 0800 Teil 1 und 2
DIN VDE 0833 Teil 1 bis 3
DIN VDE 0855 Teil 1 und 2
Bestimmungen der TAB des zuständigen EVU, der AVBEItV,
der HEA / RAL

Allgemein

Leistungsbeschreibung

Es sind sämtliche Leistungen zu erfassen, die zur Erzielung der Funktionalität des Gesamtbauwerkes erforderlich sind, wie u. a. z. B.:

- Baustromsteckdosen (zwei Stück) wie beschrieben
- Spannungsfreischalten der Altanlage
- Demontage der Altinstallation (Schalter/Steckdosen, Leuchten, Zählerschranke etc.)
- Grundinstallation der Räume mit allen Leistungen wie beschrieben
- Vorhandenen Telekom- u. Antennenleitungen unter Putz installieren
- Örtlicher Potentialausgleich
- Eine Lampenfassung je Raum, einschl. Leuchtmittel nach Fertigstellung der Maßnahme
- Messprotokoll einschl. Skizze der Installation
- Beantragung von Zählerstellung sowie Zählermontage
- Sämtliche Schlitz- und Stemmarbeiten
- Sämtliche Schalterdosen, Schaltermaterial a. P. und u. P., Kabelkanal, Rohr, Abdeckungen, Klemmen, Verdrahtungsmaterial etc.
- elektrischer Anschluss des Durchlauferhitzers etc.
- Wohnungszuleitung vom Zähler zur Wohnungsunterverteilung usw.
- Zuleitungen von Wohnungsunterverteilung zur Waschküche u. Mieterkeller usw.

Bei allen Arbeiten sind entsprechend die DIN-/VDE-Bestimmungen, die TAB und die Sonderbestimmungen des zuständigen EVU, sowie die technischen

Angebotsaufforderung

Projekt: BB-098073
LV: 40501

Essen_Bischof-Franz-Wolf-Str_18+20
Elektro

Währung: EUR

Ordnungszahl	Leistungsbeschreibung	Menge ME	Einheitspreis	Gesamtbetrag
--------------	-----------------------	----------	---------------	--------------

Rahmenbestimmungen für Gemeinschaftsantennen sowie die Fernsprechordnung der Bundespost, einzuhalten.

Zu Baubeginn ist die Wohnung/ Dachgeschoss spannungsfrei zu schalten und ein Bauanschluss mit 2 Wechselstromsteckdosen zu erstellen.
Die Steckdosen sind fest zu montieren. Es ist zwingend die VDE 0100 Teil 704 (z. B. FI) einzuhalten. Nichteinhaltung hat die sofortige Stilllegung der Baumaßnahme, bis zur ordentlichen Herstellung des Anschlusses, zur Folge.
Sollten hierdurch Ausfallkosten entstehen hat der AN diese zu tragen.
Der Anschluss der Bausteckdosen ist über den Stromzähler der neuen Dachgeschosswohnungen zu führen.
Sollte dieser nicht vorhanden sein, hat der AN unmittelbar nach Auftragserteilung beim zuständigen EVU eine Zählerstellung zu beantragen.
Ein Anschluss der Bausteckdosen über den Allgemiestromzähler des Hauses ist nicht zulässig. Sollte diese Vorgabe nicht eingehalten werden und ein Schaden entstehen, hat der AN die Kosten zu tragen.
Bei Erstellung von Bausteckdosen/Bauanschlüssen ist zwingend die VDE 0100 Teil 704 einzuhalten.

Alle Leistungen und Arbeiten sind betriebsfertig einschließlich Lieferung, Montage und Inbetriebnahme anzubieten. Nach Fertigstellung der Arbeiten sind vom AN nachfolgend aufgeführte Revisionsunterlagen anzufertigen und dem AG zu übergeben:

Übersichtspläne der Verteilung

Maßstabsgerechte Grundrisszeichnungen der Installationen. Geschoss-Grundrisspläne werden dem AN vom AG, als PDF-Dateien oder auf Wunsch als DWG/DXF-Dateien zur Verfügung gestellt.

Messergebnisse über die Funktionsfähigkeit der Schutzmaßnahmen gemäß DIN VDE 0100 Teil 600

Die Ausführung der Elektro-Zählerverteilung erfolgt als IP 43 Aufputz-Wandverteiler mit Tür, oberhalb mit verdeckter Leitungseinführung (Rangierkanal). Insofern in den jeweiligen Gebäuden nicht ausreichend Zählerplätze für zwei weitere Wohnungen zur Verfügung stehen, sind die Zählerverteilungen zu erneuern, oder falls möglich zu ergänzen.

Der erforderliche Überspannungsschutz ist bei Ergänzung der Zähleranlage für die gesamte E-Anlage vorzusehen und in einem separaten Installationsverteiler, unmittelbar nach dem Hausanschluss vor der Zähleranlage, zu installieren.

Ausführung der Zählerverteilungen nach TAB 2016 des zuständigen EVU und den DIN/VDE Bestimmungen.
Der Hauptpotentialausgleich, sowie der zusätzliche Potentialausgleich, wird an den bauseits verlegten Fundamentender mittels Potentialausgleichsschienen im Hausanschlussraum angeschlossen. In den

Angebotsaufforderung

Projekt: BB-098073
LV: 40501

Essen_Bischof-Franz-Wolf-Str_18+20
Elektro

Währung: EUR

Ordnungszahl	Leistungsbeschreibung	Menge ME	Einheitspreis	Gesamtbetrag
--------------	-----------------------	----------	---------------	--------------

Hauptpotentialausgleich werden alle Heizungsrohre, Gasrohre, Wasserleitungen und sonstigen erforderlichen Anlagenteile einbezogen.

In den zusätzlichen Potentialausgleich werden alle Badewannen, Duschen und Rohrleitungen in den Badräumen, sowie alle sonstigen erforderlichen Anlagenteile einbezogen. Fernmelde- und Antennenanschlüsse sind mit in den Haupt-, bzw. zusätzlichen Potentialausgleich einzubeziehen.

Die Installation in den Wohngeschossen erfolgt als Unterputz-Installation, die Installation im Hausanschlussraum erfolgt als Aufputzinstallation IP 44, in offener Rohrverlegung. Die Wohnungszuleitungen sind, soweit möglich, durch die stillgelegten Kamin-/ Schornsteinzüge in s Dachgeschoss bis zur Unterverteilung zu führen

Als Leitungsmaterial sind Feuchtraumleitungen (NYM-J) vorgesehen, die über die Rohbetonfußböden mit Schutzrohren oder unter Putz in Schlitzen verlegt werden. Die Verlegetrassen sind mit dem Heizung-Sanitäregerwerk und dem AG abzustimmen.

Antennen- und Telefonleitungen sind sternförmig in durchgehende Leerrohre mit einer lichten Weite von mindestens M 25 von den jeweiligen Anschlussdosen bis zu den Übergabepunkten zu verlegen.

Die Leerrohre zu den Enddosen müssen ein nachträgliches Einziehen von zusätzlich 2 St. Leitungen (Koax- und Fernmeldeleitung) in einem Leerrohr gewährleisten und sind mit einem Zugdraht zu versehen.

Ausführung der v. g. Leerrohre in der Bauart "mittlere Druckbeanspruchung".

Die Verlegungsart muss ein späteres leichtes Einziehen / Nachziehen gewährleisten.

Wird zur Leitungsführung ein Kaminzug genutzt, ist die Nutzung nur nach schriftlicher Genehmigung durch den zuständigen Bezirksschornsteinfeger und dem AG zulässig.

Kosten, die durch Nichteinhaltung der genannten Vorgehensweise entstehen, trägt der AN!

Ein genutzter Kaminzug ist eindeutig mit einem Schild "Elektroleitung innenliegend", welches eine Größe von mind. DIN A6 hat, zu kennzeichnen. Die Kennzeichnung gilt für den Keller sowie den Dachboden.

Durchführungen sind entsprechend den Brandschutzverordnungen zu verschließen.

Motorische Badentlüftungen sind unter Berücksichtigung brandschutztechnischer Auflagen zu montieren

Die Bauleitung entscheidet über die Funktionsweise (nachlaufgesteuert, Feuchtesteuerung etc. des zu montierenden Lüfters.

Produkt- / Installationsvorgaben

Schaltermaterial: Busch Jaeger, Reflex SI, Linear, alpinweiß

Angebotsaufforderung

Projekt: BB-098073
LV: 40501

Essen_Bischof-Franz-Wolf-Str_18+20
Elektro

Währung: EUR

Ordnungszahl	Leistungsbeschreibung	Menge ME	Einheitspreis	Gesamtbetrag
--------------	-----------------------	----------	---------------	--------------

Abdeckungen für Antennen-/Telefondosen sind mit dem Abdeckrahmen des Schalterprogramms zu versehen

Verteilung (UV): ABB / Striebel u. John
Zählerschrank: ABB / Striebel u. John

Sofern nicht von den jeweiligen EVU zwingend abweichende Fabrikatsvorgaben gemacht werden. In diesen Fällen sind die Vorgaben des EVU strikt einzuhalten

Automaten/ Sicherungen: ABB
Lüfter: Helios, Maico
Kabelkanal: HKL, Kleinhuis, Rehau, Tehalit oder gleichwertig
Erdungsmaterial: Kleinhuis, OBO-Bettermann, Dehn oder gleichwertig
Brandschutzkanal: OBO Pyroline BSK 09, Rehau Rauthermo

Es dürfen keine Altanlageanteile in der Neuinstallation wieder in Betrieb genommen werden.

Jeder Wohnung ist mit einer Unterverteilung auszustatten.

Beschreibung „Allgemeine Grundausstattung“

Wohnungszuleitung

Die Wohnungszuleitung ist 5-adrig, mit einem Querschnitt in Abhängigkeit der Leistungsaufnahme, jedoch mind. 16 mm², und unter Putz auszuführen.
Die Leitungsführung erfolgt über totgelegte Kaminzüge und ist mit dem zuständigen Bezirksschornsteinfeger abzustimmen.

Ein genutzter Kaminzug ist eindeutig mit einem Schild "Elektroleitung innenliegend", welches eine Größe von mind. DIN A6 hat, zu kennzeichnen. Die Kennzeichnung gilt für den Keller sowie den Dachboden.

Durchführungen sind entsprechend den Brandschutzverordnungen zu verschließen.
Alle nachfolgend genannten Positionen "Wohnungszuleitung" beinhalten Leistungen wie Anschlussarbeiten Zählerschrank / Wohnungsverteilung, Sicherungselement im Zählerabgang, Drehstromverdrahtung im bestehenden Zählerschrank etc..

Wohnungsunterverteilung

4-reihiger Unterverteilung in unter Putzausführung (u. P.) mit Tür, einschl. aller Leistungen wie Leitungsschutzschalter, Fehlerstromschutzschalter, Verdrahtungsmaterial etc..

Die Verteilung ist wie folgt zu bestücken:
2 Stck. FI 40 A/0,03 A
8 Stck. Leitungsschutzschalter 10/16 A
4 Stck. Leitungsschutzschalter 32 A, 20 A, 16 A, je nach Warmwasserversorgung und Erfordernis

Angebotsaufforderung

Projekt: BB-098073
LV: 40501

Essen_Bischof-Franz-Wolf-Str_18+20
Elektro

Währung: EUR

Ordnungszahl	Leistungsbeschreibung	Menge ME	Einheitspreis	Gesamtbetrag
--------------	-----------------------	----------	---------------	--------------

Beispielhafte Stromkreisbelegung der Unterverteilung:

FI 1
1 - 3 Herd
4 Küche
5 Spülmaschine
6 Schlafräume/ Diele
FI 2
7 Wohn- / Kinderzimmer / Bad
8 Waschmaschine Bad
9 Mieterkeller
10 Waschmaschine Waschüche im Kellergeschoss
11-14 Warmwasserversorgung (Durchlauferhitzer)

Die Belegung der Leitungsschutzschalter ist nur beispielhaft.
Die Aufteilung der Stromkreise über zwei
Fehlerstromschutzschalter ist grundsätzlich sinnvoll, unter
Berücksichtigung der Raumanordnung, auszuführen.

Potentialausgleich

Der AN hat den Hauptpotentialausgleich des Gebäudes zu
überprüfen.
Sollten Arbeiten am Hauptpotentialausgleich erforderlich sein,
sind diese im pauschal angebotenen Leistungsumfang enthalten.
Dies gilt ebenfalls für:

Einbringung eines nichtvorhandenen Tiefenerders in den
Hauptpotentialausgleich, egal welche Netzform vorliegt.
Herstellung eines evtl. nicht vorhanden Hauptpotentialausgleich
Prüfung der Funktionsfähigkeit des Potentialausgleichs einschl.
Dokumentation im Messprotokoll der Wohnung.
Ein überprüfter und funktionsfähiger Potentialausgleich ist
ebenfalls wie beschrieben zu dokumentieren.

Antennenanschluss

Herstellung des Antennenanschlusses in der jeweiligen
Wohnung bis zum Antennenverteiler im Keller oder Dachboden,
nach Vorgabe des Antennenbetreibers.

Messprotokoll

Zur Inbetriebnahme der Elektroinstallation ist ein Messprotokoll,
sowie eine Skizze des Ist- Zustandes bei Fertigstellung der
jeweiligen Installation zu erstellen. Die Messung hat vor Beginn
der Malerarbeiten zu erfolgen.
Die erfolgte Messung ist durch eine Plakette, welche im
Zählerbereich der jeweiligen Wohnung
anzubringen ist, kenntlich zu machen. Auf der Plakette muss
das Prüfdatum und der Name der Ausführungsfirma zu
erkennen sein. Es dürfen keine Plaketten verwendet werden,
auf denen ein nächstes Prüfdatum zu erkennen ist.
Der/die zur Wohnung gehörenden Kellerräume gehören
ebenfalls zum genannten Prüfumfang wie der
Hauptpotentialausgleich des Gebäudes.
Das Messprotokoll ist dem Auftraggeber zu übergeben.

Angebotsaufforderung

Projekt: BB-098073
LV: 40501

Essen_Bischof-Franz-Wolf-Str_18+20
Elektro

Währung: EUR

Ordnungszahl	Leistungsbeschreibung	Menge ME	Einheitspreis	Gesamtbetrag
--------------	-----------------------	----------	---------------	--------------

Installationshöhen

Die Installationshöhen sind:

Schalter: 1,10 m OKFF

Steckdose: 0,30 m OKFF

Steckdose Arbeitsfläche Küche: 1,10 m OKFF

Steckdose Dunsthaube / Kühlschrank 2,10 m OKFF

Herdanschluss: 0,50 m OKFF

Wandleuchte: 1,80 m OKFF

Maße jeweils Mitte Schalter / Steckdose, bei senkrechten Kombinationen Mitte der Kombination.

Steckdosen dürfen nicht in Kombination mit Schaltern (Höhe = 1,10m OKFF) installiert werden.

01.01.0010.

4-Raum-Wohnung

Ausstattung 4 - Raumwohnung

(siehe auch beil. Elektro-Regelausstattungsplanung)

Diele

1 Stck. Wechselschaltung mit 1 Deckenbrennstellen

1 Stck. Steckdose

1 Stck. Video-Gegensprechanlage Busch-Welcome Innenstation Vario 7"

1 Stck. Wohnungsunterverteilung

Bad

1 Stck. Deckenbrennstelle in Auskontrollschaltung

1 Stck. Wandbrennstelle in Auskontrollschaltung im

Spiegelbereich

1 Stck. Steckdose im Spiegelbereich

1 Stck. Steckdose für Handtuchheizkörper

1 Stck. Steckdose für Trockner

1 Stck. Steckdose für Waschmaschine

4 Stck. Decken-Einbausprots LED

1 Stck. Jalousieschalter einschl. Rollladenmotoranschluss

WC

1 Stck. Deckenbrennstelle in Auskontrollschaltung

2 Stck. LED Einbaustrahler

1 Stck. Wandbrennstelle in Auskontrollschaltung im

Spiegelbereich

1 Stck. Steckdose im Spiegelbereich

2 Stck. Decken-Einbausprots LED

1 Stck. Lüfter-/ Ventilatoranschluss mit Lichtstromkreis gekoppelt zweipoliger Schalter - Schutzart: IPX5

Wohn-Esszimmer

1 Stck. Deckenbrennstelle in Ausschaltung

1 Stck. Deckenbrennstelle in Wechselschaltung

5 Stck. Steckdosen in 2-fach Kombination

4 Stck. Steckdosen

2 Stck. Antennenanschluss

1 Stck. Telefonanschluss

Küche

1 Stck. Deckenbrennstelle in Ausschaltung

1 Stck. Steckdose in Ausschaltung

Angebotsaufforderung

Projekt: BB-098073 **Essen_Bischof-Franz-Wolf-Str_18+20**
LV: 40501 **Elektro** **Währung: EUR**

Ordnungszahl	Leistungsbeschreibung	Menge ME	Einheitspreis	Gesamtbetrag
--------------	-----------------------	----------	---------------	--------------

(Montage 2,10 m in Küchenzeile)
 2 Stck. USB-Steckdosen in 2-fach Kombination
 1 Stck. Steckdose für die Dunsthaube
 2 Stck. Steckdosen für die Kühl-/Gefrierkombination
 1 Stck. Steckdose Spülmaschine
 2 Stck. Steckdose
 1 Stck. Herdanschluss
 1 Stck. Jalousieschalter einschl. Rollladenmotoranschluss

Schlafen 1
 1 Stck. Deckenbrennstelle in Ausschaltung
 2 Stck. USB-Steckdosen in 2-fach Kombination
 2 Stck. Steckdosen
 1 Stck. Antennenanschluss
 1 Stck. Jalousieschalter einschl. Rollladenmotoranschluss

Schlafen 2
 1 Stck. Deckenbrennstelle in Ausschaltung
 2 Stck. Steckdosen in 2-fach Kombination
 2 Stck. Steckdosen
 1 Stck. Antennenanschluss
 1 Stck. Jalousieschalter einschl. Rollladenmotoranschluss

Schlafen 3
 1 Stck. Deckenbrennstelle in Ausschaltung
 2 Stck. Steckdosen in 2-fach Kombination
 2 Stck. Steckdosen
 1 Stck. Antennenanschluss

Terrasse bzw. Balkon
 1 Stck. Wandbrennstelle einschl. Wandleuchte in
 Auskontrollschaltung
 Hersteller: SG-Leuchten
 Typ: Metro 623690 Graphit, Lichtaustritt
 einseitig, GU 10 inkl. Leuchtmittel
 1 x LEDPAR16
 1 Stck. Steckdose in Auskontrollschaltung

Fußbodenheizung
 1 Stck. Zuleitung von der UV zum Heizkreisverteiler der
 Fußbodenheizung
 Raumthermostatverkabelung zu den Stellmotoren
 (Heizkreisverteiler) inkl. Steckdose in UV der
 Fußbodenheizung

Mieterkeller
 1 Stck. Schalter-/Steckdosenkombination in Ausschaltung
 a.P. mit LED-Ovalleuchte

Die Stromkreisleitungen sind von den Mieterkellern bis
 zu den jeweiligen Wohnungsverteilung zu führen u. zu
 installieren.

1,000 Stck

Angebotsaufforderung

Projekt: BB-098073 Essen_Bischof-Franz-Wolf-Str_18+20
LV: 40501 Elektro

Währung: EUR

Ordnungszahl	Leistungsbeschreibung	Menge ME	Einheitspreis	Gesamtbetrag
--------------	-----------------------	----------	---------------	--------------

01.01.0020.

2-Raum-Wohnung

Ausstattung 2 - Raumwohnung (siehe auch beil. Elektro-Regelausstattungsplanung)

Diele

- 1 Stck. Wechselschaltung mit 1 Deckenbrennstellen
- 1 Stck. Steckdosen in 2-fach Kombination
- 2 Stck. Steckdose
- 1 Stck. Video-Gegensprechanlage Busch-Welcome Innenstation Vario 7"
- 1 Stck. Wohnungsunterverteilung

Bad

- 2 Stck. Deckenbrennstelle in Auskontrollschaltung
- 1 Stck. Wandbrennstelle in Auskontrollschaltung im Spiegelbereich
- 1 Stck. Steckdose im Spiegelbereich
- 1 Stck. Steckdose für Handtuchheizkörper
- 1 Stck. Steckdose für Trockner
- 4 Stck. Decken-Einbausprots LED
- 1 Stck. Steckdose für Waschmaschine
- 1 Stck. Jalousieschalter einschl. Rollladenmotoranschluss

Wohn-Esszimmer

- 2 Stck. Deckenbrennstelle in Ausschaltung
- 3 Stck. Steckdosen in 2-fach Kombination
- 4 Stck. Steckdosen
- 2 Stck. Antennenanschluss
- 1 Stck. Telefonanschluss

Küche

- 1 Stck. Deckenbrennstelle in Ausschaltung
- 1 Stck. Steckdose in Ausschaltung (Montage 2,10 m in Küchenzeile)
- 2 Stck. USB-Steckdosen in 2-fach Kombination
- 1 Stck. Steckdose für die Dunsthaube
- 2 Stck. Steckdosen für die Kühl-/Gefrierkombination
- 1 Stck. Steckdose Spülmaschine
- 1 Stck. Steckdose
- 1 Stck. Herdanschluss
- 1 Stck. Jalousieschalter einschl. Rollladenmotoranschluss

Schlafen 1

- 1 Stck. Deckenbrennstelle in Ausschaltung
- 2 Stck. USB-Steckdosen in 2-fach Kombination
- 2 Stck. Steckdosen
- 1 Stck. Antennenanschluss
- 1 Stck. Jalousieschalter einschl. Rollladenmotoranschluss

Terrasse bzw. Balkon

- 1 Stck. Wandbrennstelle einschl. Wandleuchte in Auskontrollschaltung
- Hersteller: SG-Leuchten
- Typ: Metro 623690 Graphit, Lichtaustritt

Angebotsaufforderung

Projekt: BB-098073 **Essen_Bischof-Franz-Wolf-Str_18+20**
LV: 40501 **Elektro** **Währung: EUR**

Ordnungszahl	Leistungsbeschreibung	Menge ME	Einheitspreis	Gesamtbetrag
	<p>einseitig, GU 10 inkl. Leuchtmittel 1 x LEDPAR16 1 Stck. Steckdose in Auskontrollschaltung</p> <p>Fußbodenheizung 1 Stck. Zuleitung von der UV zum Heizkreisverteiler der Fußbodenheizung Raumthermostatverkabelung zu den Stellmotoren (Heizkreisverteiler) inkl. Steckdose in UV der Fußbodenheizung</p> <p>Mieterkeller 1 Stck. Schalter-/Steckdosenkombination in Ausschaltung a.P. mit LED-Ovalleuchte</p> <p>Die Stromkreiszuleitungen sind von den Mieterkellern bis zu den jeweiligen Wohnungsverteilung zu führen u. zu installieren.</p>	1,000 Stck
01.01.0030.	<p>Leuchte Treppenhaus Kunststoffleuchte, Fabrikat RZB, 211006.002 .Q D 300, H 106, E27 inkl. Leuchtmittel 13W LED, liefern und montieren.</p>	1,000 St
01.01.0040.	<p>Klingeltaster Klingeltaster inkl. Beschriftungsfeld und Mieternamen u. P. Busch Jaeger, Busch-balance SI, alpinweiß liefern und montieren.</p>	2,000 Stck
01.01.0050.	<p>Klingelleitung Klingelleitung Y-ST-Y 12x2x0,6 Unterputz liefern und montieren inkl. Schlitzarbeiten.</p>	30,000 m
01.01.0060.	<p>Schalter mit Kontrolleuchte Schalter mit Kontrolleuchte Busch Jaeger, Busch-balance SI, alpinweiß als Doppeltaster u. P. liefern und montieren inkl. Abdeckrahmen.</p>	2,000 Stck
01.01.0070.	<p>NYM 3 x 1,5 mm² u. P. NYM 3 x 1,5 mm² liefern unter Putz verlegen.</p>	40,000 m

Angebotsaufforderung

Projekt: BB-098073
LV: 40501

Essen_Bischof-Franz-Wolf-Str_18+20
Elektro

Währung: EUR

Ordnungszahl	Leistungsbeschreibung	Menge ME	Einheitspreis	Gesamtbetrag
Summe 01.01.	Bischof-Franz-Wolf-Str. 18 - A...		

Angebotsaufforderung

Projekt: BB-098073 Essen_Bischof-Franz-Wolf-Str_18+20
LV: 40501 Elektro Wahrung: EUR

Ordnungszahl	Leistungsbeschreibung	Menge ME	Einheitspreis	Gesamtbetrag
--------------	-----------------------	----------	---------------	--------------

01.02.	Bischof-Franz-Wolf-Str. 20 - Aufstockung			
--------	--	--	--	--

01.02.0010.	4-Raum-Wohnung			
-------------	----------------	--	--	--

Ausstattung 4 - Raumwohnung
(siehe auch beil. Elektro-Regelausstattungsplanung)

Diele

- 1 Stck. Wechselschaltung mit 1 Deckenbrennstellen
- 1 Stck. Steckdose
- 1 Stck. Video-Gegensprechanlage Busch-Welcome Innenstation Vario 7"
- 1 Stck. Wohnungsunterverteilung

Bad

- 1 Stck. Deckenbrennstelle in Auskontrollschaltung
- 1 Stck. Wandbrennstelle in Auskontrollschaltung im Spiegelbereich
- 1 Stck. Steckdose im Spiegelbereich
- 1 Stck. Steckdose fur Handtuchheizkorper
- 1 Stck. Steckdose fur Trockner
- 1 Stck. Steckdose fur Waschmaschine
- 1 Stck. Jalousieschalter einschl. Rollladenmotoranschluss

WC

- 1 Stck. Deckenbrennstelle in Auskontrollschaltung
- 2 Stck. LED Einbaustrahler
- 1 Stck. Wandbrennstelle in Auskontrollschaltung im Spiegelbereich
- 1 Stck. Steckdose im Spiegelbereich
- 1 Stck. Lufte-/ Ventilatoranschluss mit Lichtstromkreis gekoppelt zweipoliger Schalter - Schutzart: IPX5

Wohn-Esszimmer

- 1 Stck. Deckenbrennstelle in Ausschaltung
- 1 Stck. Deckenbrennstelle in Wechselschaltung
- 5 Stck. Steckdosen in 2-fach Kombination
- 4 Stck. Steckdosen
- 2 Stck. Antennenanschluss
- 1 Stck. Telefonanschluss

Kuche

- 1 Stck. Deckenbrennstelle in Ausschaltung
- 1 Stck. Steckdose in Ausschaltung
(Montage 2,10 m in Kuchenzeile)
- 2 Stck. USB-Steckdosen in 2-fach Kombination
- 1 Stck. Steckdose fur die Dunsthaube
- 2 Stck. Steckdosen fur die Kuhl-/Gefrierkombination
- 1 Stck. Steckdose Spulmaschine
- 2 Stck. Steckdose
- 1 Stck. Herdanschluss
- 1 Stck. Jalousieschalter einschl. Rollladenmotoranschluss

Schlafen 1

- 1 Stck. Deckenbrennstelle in Ausschaltung
- 2 Stck. USB-Steckdosen in 2-fach Kombination

Angebotsaufforderung

Projekt: BB-098073 **Essen_Bischof-Franz-Wolf-Str_18+20**
LV: 40501 **Elektro** **Währung: EUR**

Ordnungszahl	Leistungsbeschreibung	Menge ME	Einheitspreis	Gesamtbetrag
--------------	-----------------------	----------	---------------	--------------

2 Stck. Steckdosen
 1 Stck. Antennenanschluss
 1 Stck. Jalousieschalter einschl. Rollladenmotoranschluss

Schlafen 2
 1 Stck. Deckenbrennstelle in Ausschaltung
 2 Stck. Steckdosen in 2-fach Kombination
 2 Stck. Steckdosen
 1 Stck. Antennenanschluss
 1 Stck. Jalousieschalter einschl. Rollladenmotoranschluss

Schlafen 3
 1 Stck. Deckenbrennstelle in Ausschaltung
 2 Stck. Steckdosen in 2-fach Kombination
 2 Stck. Steckdosen
 1 Stck. Antennenanschluss

Terrasse bzw. Balkon
 1 Stck. Wandbrennstelle einschl. Wandleuchte in
 Auskontrollschaltung
 Hersteller: SG-Leuchten
 Typ: Metro 623690 Graphit, Lichtaustritt
 einseitig, GU 10 inkl. Leuchtmittel
 1 x LEDPAR16
 1 Stck. Steckdose in Auskontrollschaltung

Fußbodenheizung
 1 Stck. Zuleitung von der UV zum Heizkreisverteiler der
 Fußbodenheizung
 Raumthermostatverkabelung zu den Stellmotoren
 (Heizkreisverteiler) inkl. Steckdose in UV der
 Fußbodenheizung

Mieterkeller
 1 Stck. Schalter-/Steckdosenkombination in Ausschaltung
 a.P. mit LED-Ovalleuchte

Die Stromkreisleitungen sind von den Mieterkellern bis
 zu den jeweiligen Wohnungsverteilung zu führen u. zu
 installieren.

1,000 Stck

01.02.0020. 2-Raum-Wohnung
Ausstattung 2 - Raumwohnung
(siehe auch beil. Elektro-Regelausstattungsplanung)

Diele
 1 Stck. Wechselschaltung mit 1 Deckenbrennstellen
 1 Stck. Steckdosen in 2-fach Kombination
 2 Stck. Steckdose
 1 Stck. Video-Gegensprechanlage Busch-Welcome Innenstation
 Vario 7"

Angebotsaufforderung

Projekt: BB-098073 **Essen_Bischof-Franz-Wolf-Str_18+20**
LV: 40501 **Elektro**

Währung: EUR

Ordnungszahl	Leistungsbeschreibung	Menge ME	Einheitspreis	Gesamtbetrag
	1 Stck. Wohnungsunterverteilung			
	Bad			
	2 Stck. Deckenbrennstelle in Auskontrollschaltung			
	1 Stck. Wandbrennstelle in Auskontrollschaltung im Spiegelbereich			
	1 Stck. Steckdose im Spiegelbereich			
	1 Stck. Steckdose für Handtuchheizkörper			
	1 Stck. Steckdose für Trockner			
	1 Stck. Steckdose für Waschmaschine			
	1 Stck. Jalousieschalter einschl. Rollladenmotoranschluss			
	Wohn-Esszimmer			
	2 Stck. Deckenbrennstelle in Ausschaltung			
	3 Stck. Steckdosen in 2-fach Kombination			
	4 Stck. Steckdosen			
	2 Stck. Antennenanschluss			
	1 Stck. Telefonanschluss			
	Küche			
	1 Stck. Deckenbrennstelle in Ausschaltung			
	1 Stck. Steckdose in Ausschaltung (Montage 2,10 m in Küchenzeile)			
	2 Stck. USB-Steckdosen in 2-fach Kombination			
	1 Stck. Steckdose für die Dunsthaube			
	2 Stck. Steckdosen für die Kühl-/Gefrierkombination			
	1 Stck. Steckdose Spülmaschine			
	1 Stck. Steckdose			
	1 Stck. Herdanschluss			
	1 Stck. Jalousieschalter einschl. Rollladenmotoranschluss			
	Schlafen 1			
	1 Stck. Deckenbrennstelle in Ausschaltung			
	2 Stck. USB-Steckdosen in 2-fach Kombination			
	2 Stck. Steckdosen			
	1 Stck. Antennenanschluss			
	1 Stck. Jalousieschalter einschl. Rollladenmotoranschluss			
	Terrasse bzw. Balkon			
	1 Stck. Wandbrennstelle einschl. Wandleuchte in Auskontrollschaltung			
	Hersteller: SG-Leuchten			
	Typ: Metro 623690 Graphit, Lichtaustritt einseitig, GU 10 inkl. Leuchtmittel 1 x LEDPAR16			
	1 Stck. Steckdose in Auskontrollschaltung			
	Fußbodenheizung			
	1 Stck. Zuleitung von der UV zum Heizkreisverteiler der Fußbodenheizung			
	Raumthermostatverkabelung zu den Stellmotoren (Heizkreisverteiler) inkl. Steckdose in UV der Fußbodenheizung			
	Mieterkeller			
	1 Stck. Schalter-/Steckdosenkombination in Ausschaltung a.P. mit LED-Ovalleuchte			

Angebotsaufforderung

Projekt: BB-098073 Essen_Bischof-Franz-Wolf-Str_18+20
 LV: 40501 Elektro Wahrung: EUR

Ordnungszahl	Leistungsbeschreibung	Menge ME	Einheitspreis	Gesamtbetrag
	Die Stromkreisleitungen sind von den Mieterkellern bis zu den jeweiligen Wohnungsverteilung zu fuhren u. zu installieren.	1,000 Stck
01.02.0030.	Leuchte Treppenhaus Kunststoffleuchte, Fabrikat RZB, 211006.002 .Q D 300, H 106, E27 inkl. Leuchtmittel 13W LED, liefern und montieren.	1,000 St
01.02.0040.	Klingeltaster Klingeltaster inkl. Beschriftungsfeld und Mieternamen u. P. Busch Jaeger, Busch-balance SI, alpinwei liefern und montieren.	2,000 Stck
01.02.0050.	Klingelleitung Klingelleitung Y-ST-Y 12x2x0,6 Unterputz liefern und montieren inkl. Schlitzarbeiten.	30,000 m
01.02.0060.	Schalter mit Kontrolleuchte Schalter mit Kontrolleuchte Busch Jaeger, Busch-balance SI, alpinwei als Doppeltaster u. P. liefern und montieren inkl. Abdeckrahmen.	2,000 Stck
01.02.0070.	NYM 3 x 1,5 mm² u. P. NYM 3 x 1,5 mm ² liefern unter Putz verlegen.	40,000 m
Summe 01.02.	Bischof-Franz-Wolf-Str. 20 - A...	
Summe 01.	Elektroinstallation	

**Angebotsaufforderung
Zusammenstellung**

Projekt: BB-098073 **Essen_Bischof-Franz-Wolf-Str_18+20**
LV: 40501 **Elektro** **Währung: EUR**

Ordnungszahl	Leistungsbeschreibung	Gesamtbetrag
---------------------	------------------------------	---------------------

01.	Elektroinstallation		
01.01.	Bischof-Franz-Wolf-Str. 18 - Aufstockung	
01.02.	Bischof-Franz-Wolf-Str. 20 - Aufstockung	
	Summe 01.	Elektroinstallation

Angebotsaufforderung
Zusammenstellung

Projekt: BB-098073 **Essen_Bischof-Franz-Wolf-Str_18+20**
LV: 40501 **Elektro** **Währung: EUR**

Ordnungszahl	Leistungsbeschreibung	Gesamtbetrag
LV	40501	
01.	Elektroinstallation
	Summe LV 40501 Elektro
	Zuzüglich der gesetzlichen Mehrwertsteuer von 19,00%
	
		=====

Das LV besteht aus den Seiten 1 bis 28

(Ort) (Datum) (Rechtsgültige Unterschrift)