

Leistungsverzeichnis Kurz- und Langtext

Projektdaten

Projekt: 017647-1 **Energetische Mehrfamilienreiheneckhaussanierung**
PLZ/Ort:
Straße:

Vergabedaten

Art der Ausschreibung: Freihändige Vergabe
Datum der Angebotseröffnung: 23.01.2025
Uhrzeit der Angebotseröffnung:
Zuschlagsfrist:

Ausführungstermine

Ausführungsbeginn: (Soll) 07.04.2025
Ausführungsende: (Soll) 28.03.2025

Auftragsdaten

Auftraggeber: Covivio Quadriga 47. GmbH
c/o Covivio Immobilien GmbH
Straße: Essener Str. 66
PLZ/Ort: 46047 Oberhausen

Auftragnehmer:

Straße:
PLZ/Ort:

Leistungsverzeichnis: 01 **Gerüstarbeiten nach DIN 18451**

Auftragssumme:	_____	EUR
Zuzüglich 19,00% Mehrwertsteuer:	_____	EUR
Auftragssumme brutto:	_____	EUR

Leistungsverzeichnis Kurz- und Langtext
Inhaltsverzeichnis

Projekt: 017647-1 **Energetische Mehrfamilienreiheneckhaussa...**
LV: 01 **Gerüstarbeiten nach DIN 18451** **Währung: EUR**

Ordnungszahl	Kurztext	Seite
1.	Einrüstung Mehrfamilienreiheneckbebauung	13
1.1.	Gerüststellung Straßenfassaden	13
1.2.	Gerüststellung Hoffassaden	22
1.3.	Gerüststellung Zusatzleistungen	28
1.4.	Stundenlohnarbeiten	32
	Zusammenstellung	33

Leistungsverzeichnis Kurz- und Langtext

Projekt: 017647-1 **Energetische Mehrfamilienreiheneckhaussa...**
LV: 01 **Gerüstarbeiten nach DIN 18451** **Währung:** EUR

A) ALLGEMEINE VERTRAGSBEDINGUNGEN

=====

A1) ALLGEMEINES

Dem Leistungsverzeichnis liegen die "Zusätzlichen Vertragsbedingungen für die Ausführung von Bauleistungen (Z-VOB/B)" der Covivio Immobilien GmbH in der aktuellen Fassung zugrunde.

Für sich auf dieses Leistungsverzeichnis beziehende Beauftragungen gelten die Vertragsbedingungen in jedem Einzelfall als vereinbart. Sofern zukünftig als Ersatz für die aktuell gültigen Z-VOB/B mit dem Auftragnehmer (AN) neue Z-VOB/B vereinbart werden, gelten für nach Gültigkeitsbeginn die neuen Z-VOB/B beauftragte Leistungen ausschließlich die neuen Z-VOB/B.

Für in diesem Leistungsverzeichnis ausgeführte Leistungen gelten, ergänzend zu den jeweiligen Leistungspositionen bei evtl. Widersprüchen in nachfolgend genannter Reihenfolge, folgende Bedingungen:

1. Diese "Allgemeinen Vertragsbedingungen" (A),
2. Die sich anschließenden "Allgemeinen technischen Vertragsbedingungen" (B),
3. Die sich anschließenden "Zusätzlichen technischen Vertragsbedingungen" (C),
4. Die "Zusätzlichen Vertragsbedingungen für die Ausführung von Bauleistungen Z-VOB/B",
5. Die Baustellenordnung der Covivio Immobilien GmbH in der jeweils gültigen Fassung.

Mit Erhalt der Bestellung erklärt der Auftragnehmer, dass von ihm sämtliche gesetzlichen, behördlichen und berufenossenschaftlichen Auflagen erfüllt werden, die zur Ausführung der Leistungen erforderlich sind.

Es dürfen nur solche Materialien verwendet werden, über die der Auftragnehmer das uneingeschränkte Eigentumsrecht besitzt und die vollkommen frei von Rechten Dritter sind.

Für die Ausführung der Arbeiten ist Fachpersonal in ausreichender Zahl einzusetzen. Hierbei ist darauf zu achten, dass für die Ausführung sämtlicher Arbeiten unsere Baustellenordnung in der jeweils gültigen Fassung zu beachten ist, die dem ausführenden Fachpersonal in geeigneter Form zur Kenntnis zu geben ist.

Der Einsatz von Subunternehmern ist lediglich in schriftlicher Absprache mit dem Auftraggeber erlaubt.

A2) KUNDENDIENST

Die Arbeiten werden in bewohnten Häusern ausgeführt.

Der Auftraggeber (AG) erwartet vom AN tatkräftige Unterstützung bei den Bemühungen, berechtigten Mieterwünschen zu entsprechen. Dazu gehören insbesondere folgende Verpflichtungen:

A3) PREISE

Soweit und sobald Überschreitungen absehbar sind, ist hierüber der Abteilung Einkauf des AG ein schriftliches Angebot einzureichen und eine gesonderte Vereinbarung zu treffen.

In die Einheitspreise sind sämtliche Kosten wie Lohn-, Material- und Nebenkosten, hierzu zählen auch erforderliche Hygieneschutzartikel, einzukalkulieren. Hierzu gehören unter anderem:

1. Koordination / Terminabsprache(n) mit dem(den) Mieter(n) / Kundenbetreuer(n) / Bauleiter(n)
2. Fahrt- und Transportkosten
3. Tarifliche Zulagen wie beispielsweise Schmutz-/Staubzulagen, Zulagen für ekelerregende Arbeiten, etc.,
4. Abdecken von Einrichtungsgegenständen zum Schutz vor Beschädigung und Verschmutzung
5. Besenreine Säuberung der Arbeitsbereiche. Hierzu gehört auch die Beseitigung von Verunreinigungen des Treppenhauses und/oder der Hauszuwegungen,
6. Ausbau und Abtransport sowie die ordnungsgemäße Entsorgung, einschließlich Kippgebühren, sämtlichen Bauschutts und schadhafter Teile. Teile, für die sich der AG eine generelle oder

Leistungsverzeichnis Kurz- und Langtext

Projekt: 017647-1 **Energetische Mehrfamilienreiheneckhaussa...**
LV: 01 **Gerüstarbeiten nach DIN 18451** **Währung: EUR**

einzelfallbezogene Prüfung vorbehalten hat, sind bis zu diesem Zeitpunkt, längstens jedoch für die Dauer von zehn Wochen, vom AN vorzuhalten und dürfen erst danach entsorgt werden.

Erforderliche Zusatzleistungen, die in den nachfolgenden Leistungspositionen nicht enthalten sind, sind als Nachtrag dem zuständigen Bauleiter vor Ausführung zur Genehmigung aufzugeben. Die Preise für derartige Zusatzleistungen sind auf der Kalkulationsbasis des Leistungsverzeichnisses zu kalkulieren. Diese Positionen sind so ausreichend und umfassend zu beschreiben, dass sowohl eine sachlich-fachliche als auch eine kalkulatorische Nachprüfung durch den Auftraggeber gewährleistet ist.

A4) ABRECHNUNG

Maßgebend für die Abrechnung ist das nach Fertigstellung der Arbeiten durch den Auftragnehmer zu erstellende Positionsaufmaß mit der Bestätigung der Bauleitung, dass die Leistungen durchgeführt wurden.

Der Auftraggeber ist jederzeit berechtigt, ein gemeinsames Aufmaß zu verlangen.

A5) NACHHALTIGKEIT

Als eines der führenden Wohnungsunternehmen sehen wir uns mit unseren Partnern in der Verantwortung im Thema Nachhaltigkeit: Es ist unsere Pflicht, Wirtschaftlichkeit, Umweltverträglichkeit und Lebensqualität miteinander in Einklang zu bringen. Dazu gehört selbstverständlich auch, das Klima zu schützen, Ressourcen effizient zu nutzen und den Menschen ein angenehmes Lebensumfeld zu gestalten. Dazu möchten wir beitragen mit unserem Denken und Handeln, mit den verwendeten Produkten und Lösungen. Dabei geben wir innerhalb unseres Leistungsverzeichnisses dementsprechend umweltverträgliche Produkte als Standard vor und verweisen auf die sachgemäße Handhabung und Entsorgung im Rahmen der von uns beauftragten Arbeiten.

A6) SONSTIGES

Die in diesen Bedingungen festgelegten Pflichten hat der AN jedem Dritten aufzuerlegen, dessen er sich zur Erfüllung dieser Pflichten bedient.

Das Leistungsverzeichnis darf weder ganz noch teilweise oder in irgendeiner Form Dritten entgeltlich oder unentgeltlich zugänglich gemacht werden.

Leistungsverzeichnis Kurz- und Langtext

Projekt: 017647-1 **Energetische Mehrfamilienreiheneckhaussa...**
LV: 01 **Gerüstarbeiten nach DIN 18451** **Währung: EUR**

B) ALLGEMEINE TECHNISCHE VERTRAGSBEDINGUNGEN

=====

B1) ALLGEMEINES

Für Lieferung; Herstellung und Ausführung gelten neben diesem Leistungsverzeichnis:

1. Die neuesten DIN-Vorschriften, VDE- und VDI-Richtlinien
2. Die Vorschriften der zuständigen Behörden (Bauaufsicht, Gewerbeaufsicht, Brandverhütung, TÜV, Berufsgenossenschaften und Versorgungsbetriebe, etc.)
3. Die Bestimmungen der Gerüstbauordnung
4. Die Festlegungen des jeweiligen Werkstoffherstellers. Die Werkstoffe müssen den geforderten Bedingungen der Leistungsbeschreibung entsprechen.

B2) FACHSPEZIFISCHE SACHKUNDENACHWEISE

Fachspezifische Nachweise, z. B. für den Umgang mit Asbest, PAK, und dergleichen, sind auf Anforderung des (AG) jederzeit und umgehend zu erbringen.

Bei wesentlichen Änderungen z. B. Ausscheiden eines befähigten Mitarbeiters oder Auslaufen eines befristeten Nachweises (z. B. Schweißnachweis) ist der AN verpflichtet, dies unverzüglich beim (AG) schriftlich anzuzeigen und ggf. angebotene Aufträge abzulehnen. Ebenso sind die jeweils gültigen Unfallverhütungsvorschriften zu beachten und unbedingt einzuhalten.

B3) GEBÄUDESCHÄDEN

Falls dem Auftragnehmer bei der Durchführung der Arbeiten weitere Gebäudeschäden bekannt werden (auch an anderen Gewerken), so hat er den zuständigen Bauleiter des Auftraggebers hierüber umgehend zu unterrichten.

B4) LAGER- UND ABSTELLFLÄCHEN

Die Errichtung von Lager- und Arbeitsplätzen ist im Vorfeld mit der Bauleitung abzustimmen. Baustoffe und Bauteile dürfen nicht in den Treppenhäusern und/oder auf anderen Verkehrsflächen gelagert werden. Bauschutt darf grundsätzlich nicht im Gebäude gelagert werden.

B5) BEDINGUNGEN FÜR DIE ENTSORGUNG VON ABFÄLLEN

Der Auftragnehmer ist verpflichtet, die beim Auftraggeber anfallenden Abfälle ordnungsgemäß und sofort zu entsorgen. Zu diesem Zweck hat er die einschlägigen Gesetze, Verordnungen und sonstigen öffentlich-rechtlichen Vorschriften z. B. das Kreislaufwirtschafts- und Abfallgesetz - einzuhalten. Eine Zwischenlagerung von Abfällen ist nicht gestattet.

Sollten die für den Transport und die Entsorgung erforderlichen Genehmigungen erlöschen, ist dies dem Auftraggeber unverzüglich schriftlich mitzuteilen. Mit Übernahme der Abfälle durch den Auftragnehmer gehen Eigentum, Gefahr, Verkehrssicherungspflicht und öffentlich-rechtliche Verantwortung auf diesen über.

Der Auftraggeber behält sich vor, zu prüfen, ob der Auftragnehmer seinen Pflichten nachgekommen ist. Hierzu kann der Auftraggeber Einsicht nehmen in die vom Auftragnehmer nach öffentlich-rechtlichen Vorschriften zu führenden Nachweisbücher und in den Genehmigungsbescheid der angefahrenen Abfallentsorgungsanlage, dessen Vorlage der Auftragnehmer zu bewirken hat.

Der Auftragnehmer hat zur Abdeckung aller - sowohl seiner als auch die des Auftraggebers sich aus der Abfallbeseitigung ergebenden Haftungsrisiken unter Einschluss des Gewässerschäden-Haftungsrisikos - auf seine Kosten eine Haftpflichtversicherung in ausreichender Höhe für Personen-, Sach- und

Leistungsverzeichnis Kurz- und Langtext

Projekt: 017647-1 **Energetische Mehrfamilienreiheneckhaussa...**
LV: 01 **Gerüstarbeiten nach DIN 18451** **Währung: EUR**

Vermögensschäden abzuschließen und dem Auftraggeber den Abschluss auf Verlangen nachzuweisen.
Diese Regelung lässt die Haftung des Auftragnehmers unberührt.

B6) BAUSTOFFE UND EINBAUTEILE

Sämtliche Baustoffe und Einbauteile müssen hinsichtlich ihrer Art und ihrer Verarbeitung den bei Ausführung aktuellen DIN-Vorschriften und sonstigen anerkannten bautechnischen Richtlinien entsprechen. In der Regel sind gütegeschützte Baustoffe und Einbauteile zu verwenden. Der Auftraggeber kann einen Gütenachweis für diese Materialien verlangen. Wenn nicht gütegeschützte Baustoffe oder Einbauteile angeboten oder eingebaut werden, hat der Auftragnehmer auf seine Kosten den Gütenachweis zu erbringen. Der Auftraggeber ist berechtigt, die Verwendung nicht normengerechter oder ungeeignet erscheinender Materialien abzulehnen. Der Auftraggeber ist in begründeten Fällen berechtigt, Materialproben zu entnehmen und prüfen zu lassen.

B7) SCHADSTOFFE. INSBESONDERE ASBEST

Bekanntlich wurde bis in die 1990er Jahre hinein Asbest als bevorzugter Baustoff bei Errichtung von Gebäuden verwendet. Asbest war nicht nur als Baustoff in Beton eingebunden. Er fand auch Verwendung z. B. in speziellen Klebern für Fliesen oder anderen Bodenbelägen oder in den zu verwendeten Bauteilen selbst.

Bei sämtlichen Arbeiten an Asbestprodukten, wie z. B. bohren, sägen, schneiden oder herausreißen, können Asbestfasern freigesetzt werden, die, bei ungesichertem Umgang, im schlimmsten Falle zu einer schweren Lungenerkrankung der tätigen Personen, also auch Ihren Mitarbeitern, führen können.

Aus diesem Grunde hat der Gesetzgeber auch gemäß TRGS 519 (Technische Regeln für Gefahrstoffe) verfügt, dass nur zugelassene Fachbetriebe, die über die entsprechende Sachkunde verfügen, asbesthaltige Materialien entfernen und entsorgen dürfen.

Bei sämtlichen Arbeiten ist daher immer kritisch zu prüfen, ob Bauteile Asbest enthalten könnten und im Verdachtsfall, vor Ausführung von Arbeiten, unsere Bauleitung zu Rate zu ziehen, um mögliche Gesundheitsgefährdungen Ihrer Mitarbeiter und unserer Mieter zu verhindern.

Leistungsverzeichnis Kurz- und Langtext

Projekt: 017647-1 **Energetische Mehrfamilienreiheneckhaussa...**
LV: 01 **Gerüstarbeiten nach DIN 18451** **Währung: EUR**

C) ZUSÄTZLICHE TECHNISCHE VERTRAGSBEDINGUNGEN

=====

Gerüstarbeiten nach DIN 18451 | DIN 4420 | DIN EN 12810 | DIN EN 12811

Die nachfolgend beschriebenen Gerüstarbeiten sind gemäß VOB Teil C (neuste Fassung), Allgemeine Technische Vertragsbedingungen für Bauleistungen (ATV) - Gerüstarbeiten nach DIN 18451, DIN 18299 "Allgemeine Regelungen für Bauarbeiten jeder Art" sowie den einschlägigen Vertragsnormen auszuführen.

Folgende Gerüstpositionen beschreiben die Regelausführungen nach DIN 4420 und DIN EN 12811-1 "Arbeits- und Schutzgerüste" sowie den Zulassungsbescheiden der Systemgerüste. Können Gerüste wegen der baulichen Gegebenheiten nicht entsprechend der Regelausführung hergestellt werden, ist ein Standfähigkeitsnachweis für die Gerüste als Besondere Leistung zu erbringen. Gerüste dürfen nur unter Beachtung der geltenden Normen, insbesondere der DIN 4420 Teile 1-4 erstellt werden. Zusätzlich sind die Sicherheitsregeln für "Arbeits- und Schutzgerüste" (ZH 1/534.0-10) sowie die Aufbau- und Verwendungsanleitungen der Gerüstersteller zu beachten.

Der Auftragnehmer hat nach Aufbau des Gerüsts schriftlich die Gerüstfreigabe mitzuteilen. Die Berechnung der Gerüststandzeit erfolgt ab dem Tag der schriftlichen Freimeldung.

Besichtigung der Örtlichkeit

Vor Angebotsabgabe hat sich der Bieter zwingend vor Ort über die von ihm zu erbringenden Leistungen zu informieren und alle Gegebenheiten bei der Kalkulation zu berücksichtigen. Nachforderungen auf Grund unzureichender Information der örtlichen Gegebenheiten werden nicht anerkannt.

Genehmigungen

Die Einholung sämtlicher erforderlicher Genehmigungen sowie die verkehrstechnische Absicherung und Ausstattung der Baustelle erfolgt bauseits.

Beschreibung der Örtlichkeit

Das einzurüstende Mehrfamilienobjekt befindet sich im Bezirk Berlin-Reinickendorf. Zur Orientierung ist diesen Ausschreibungsunterlagen ein Lageplan und eine Luftbildaufnahme beigelegt.

Außerdem in die Einheitspreise mit einzukalkulieren, ist dass vor Gerüstaufbau unter der Standfläche eine Schutzfolie aus Polyethylen (mind. 200 my) auszulegen ist.

Der Bieter hat sich über die örtlichen Gegebenheiten im Bereich der geplanten Gerüststellung (Gelände, Geländeverlauf, Untergrund, Außentoranlagen, Außentreppenanlagen, etc.), über die Zuwegungs- sowie die Materiallagermöglichkeiten, etc. zwingend eigenverantwortlich vor Ort zu informieren. Dieser Aufwand sowie eventuelle Erschwernisse sind in die Einheitspreise der nachfolgenden Positionen einzukalkulieren.

Sicherheits- und Unfallverhütungsvorschriften

Der Unternehmer ist für die genaue Beachtung der einschlägigen Unfallverhütungsvorschriften der Berufsgenossenschaften verantwortlich. Für die Sicherheit auf der Baustelle ist der Auftragnehmer allein verantwortlich. Im Rahmen der Einhaltung der einschlägigen Sicherheitsbestimmungen ist auch die Sicherheit der Personen sowie der Passanten im Bereich der angrenzenden öffentlichen Verkehrsflächen zu gewährleisten. Alle hierfür erforderlichen Sicherheitsvorkehrungen und Absperrmaßnahmen sowie erforderlichen Beleuchtungen sind zu berücksichtigen und einzurechnen.

Zur Baustelle / Baustellenordnung

Die Baustelle ist nach Beendigung der täglichen Arbeitszeit besenrein zu hinterlassen. Alle von den Arbeiten des Auftragnehmers herrührenden Verunreinigungen und anfallenden Schuttmassen sind unaufgefordert und täglich zu beseitigen und abzufahren.

Leistungsverzeichnis Kurz- und Langtext

Projekt: 017647-1 **Energetische Mehrfamilienreiheneckhaussa...**
LV: 01 **Gerüstarbeiten nach DIN 18451** **Währung: EUR**

Leistungsabrechnung

Alle nachfolgenden Positionen beinhalten die erforderlichen Arbeiten zur ordnungsgemäßen Herstellung der Leistung, einschließlich der Lieferung aller hierfür notwendigen Bauteile. Für den Materialtransport zum Einsatzort ist der AN verantwortlich. Die Rechnungsunterlagen inkl. Zeichnungen, Massenberechnungen usw. sind in prüfbarer Form anzufertigen und einzureichen.

Nachtragsangebote und Regiearbeiten

Werden Zusatzleistungen während der Bauzeit erforderlich, so ist Ihre Ausführung erst nach Vorlage entsprechender Nachtragsangebote und Beauftragung durch den Bauherrn auszuführen. Der Auftragnehmer hat anfallende Stundenlohnarbeiten vor der Ausführung anzumelden und genehmigen zu lassen.

Leistungsverzeichnis Kurz- und Langtext

Projekt: 017647-1 **Energetische Mehrfamilienreiheneckhaussa...**
LV: 01 **Gerüstarbeiten nach DIN 18451** **Währung: EUR**

OBJEKT- UND PROJEKTKURZBESCHREIBUNG

=====

Bei der im letzten Weltkriegsjahr 1918 erstbezogenen, berlintypischen Blockrandeckbebauung mit fünf Geschossen und Vollunterkellerung, handelt es sich um ein überwiegend zu Wohnzwecken genutztes Mehrfamilienobjekt. Der markante Eckturm mit Zwerchgiebel, wurde im Rahmen der letzten Großmaßnahme mit Ausbau der Dachgeschosse und Schaffung sieben neuer Einheiten, im Jahr 1988 wiedererrichtet. Einschließlich dieser Neuausbauten verfügt das Objekt über insgesamt 37 Wohn- und Gewerbeeinheiten.

Zur Ausführung im Jahr 2025, ist die Sanierung der Gebäudehülle mit Außenwänden, Dach, Türen und Fenstern geplant. Im Fokus dabei steht die Energieeffizienzsteigerung und CO2-Emissionsenkung. Der bauzeitliche Fassadencharakter soll dabei erhalten und durch die neue Außenwanddämmung nicht zerstört werden. Die horizontal die Gebäudefront gliedernden Gesimsbänder sowie auch die Zierlisenen und Fensterfaschen, werden im Zuge der Außenputzarbeiten wie Vorhanden repliziert..



Die Außenwände erhalten ein vollmineralisches Wärmedämmverbundsystem aus Steinwollgedämmplatten und silikatischem Oberputz. Bis zur Höhe der ersten Geschossdecke, wird auf beiden Straßenfassaden ein widerstandsfähiger Oberbelag aus kleinformatischer Keramik bekleidet. Die neuen Fenster- und Türelemente auf der Straßenseite Eichborndämm, erhalten eine schalldämmende Verglasung der höchsten Schutzklasse.

Die neue Dämmung des Daches wird ohne Einriff in die bewohnten Innenräume, im System mit Luftdichtung von außen eingebracht. Die vorhandenen Sparren werden aufgedoppelt und die neuen Gefache voll ausgedämmt mit Holzfaserklemmfilz. Als Behelfsdeckung und oberste Wärmedämmschicht kommen Unterdeckplatten aus Holzfaser zum Einsatz..

In den drei Treppenhäusern werden Wand-, Decken- und Bodenflächen erneuert. Die Wände und Decken erhalten einen neuen mineralischen Farbanstrich mit schimmelwideriger, widerstandsfähiger Silikatfarbe. Auf die hölzernen Podest- und Trittstufenflächen wird ein robuster Neubelag aus Linolium appliziert.

Leistungsverzeichnis Kurz- und Langtext

Projekt: 017647-1
LV: 01

Energetische Mehrfamilienreiheneckhaussa...
Gerüstarbeiten nach DIN 18451

Währung: EUR

Ansicht einzurüstende Straßenfassade Eichborndamm (Titel 1.1.):



Ansicht einzurüstende Straßenfassade Kienhorststraße (Titel 1.1.):



Leistungsverzeichnis Kurz- und Langtext

Projekt: 017647-1
LV: 01

Energetische Mehrfamilienreiheneckhaussa...
Gerüstarbeiten nach DIN 18451

Währung: EUR

Ansicht einzurüstende Hoffassade Eichborndamm (Titel 1.2.):



Ansicht einzurüstende Hoffassade Kienhorststraße (Titel 1.2.):



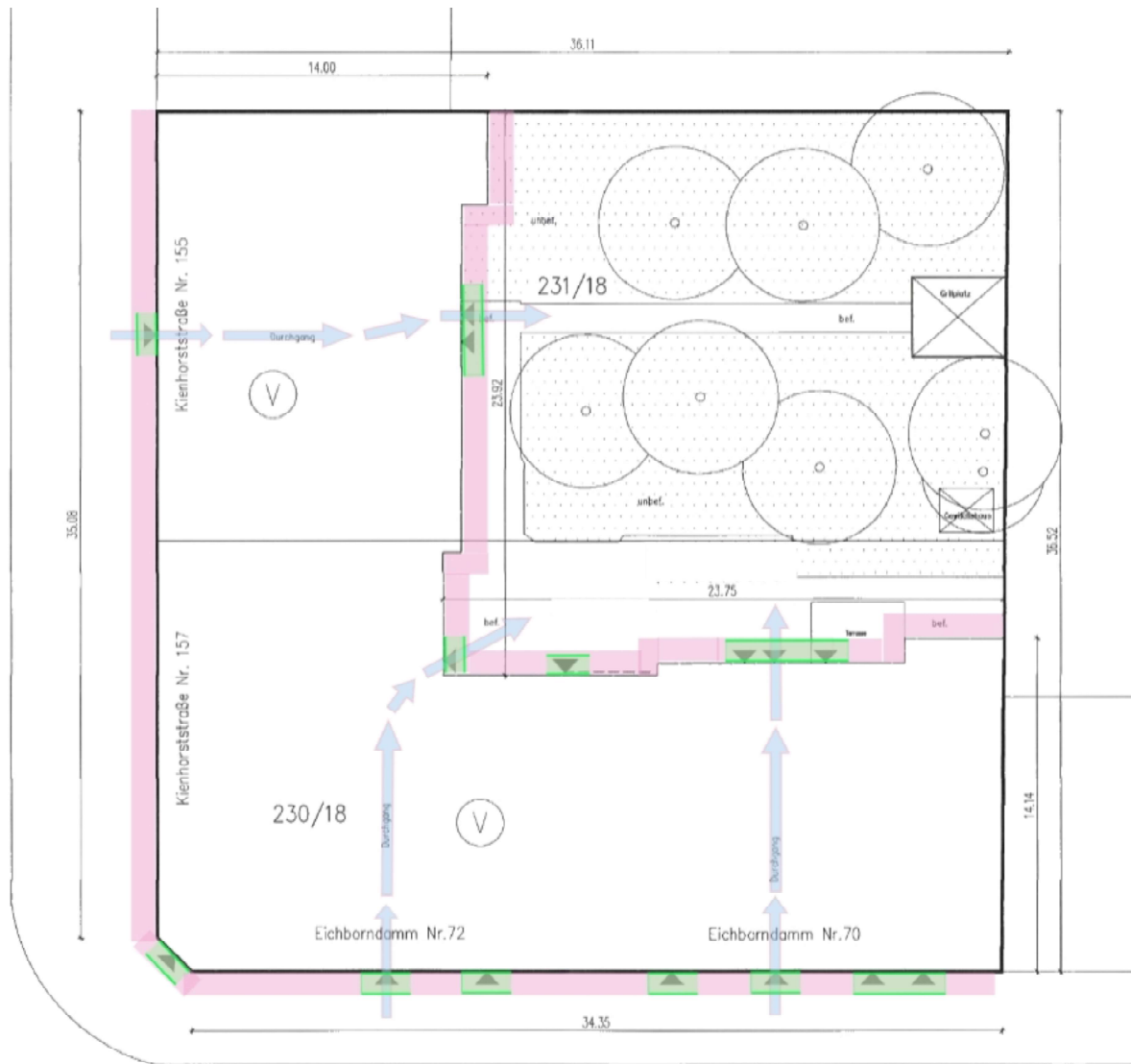
Leistungsverzeichnis Kurz- und Langtext

Projekt: 017647-1
LV: 01

Energetische Mehrfamilienreiheneckhaussa...
Gerüstarbeiten nach DIN 18451

Währung: EUR

Lageplan mit Transportwegen und Gerüstauffstellflächen:



Leistungsverzeichnis Kurz- und Langtext

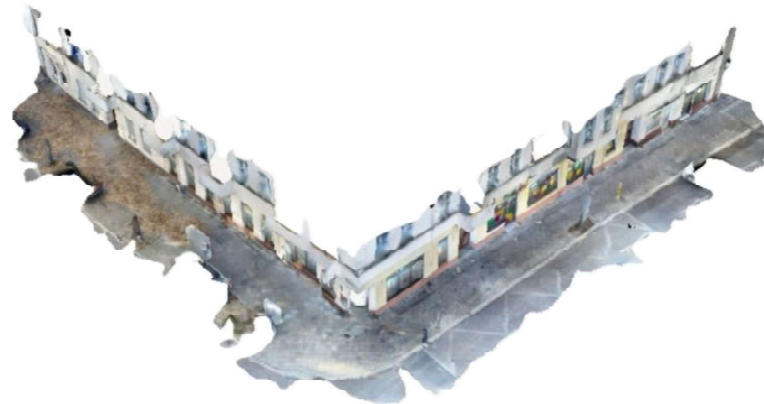
Projekt: 017647-1 Energetische Mehrfamilienreiheneckhaussa...
LV: 01 Gerüstarbeiten nach DIN 18451 Währung: EUR

Ordnungszahl	Leistungsbeschreibung	Menge ME	Einheitspreis	Gesamtbetrag
--------------	-----------------------	----------	---------------	--------------

1.	Einrüstung Mehrfamilienreiheneckbebauung			
----	---	--	--	--

1.1.	Gerüststellung Straßenfassaden			
------	---------------------------------------	--	--	--

Ansicht Gerüststellungsbereich Straßenfassaden:



1.1.10. **Standgerüst Straßenfassaden LK3 W09**

Arbeitsgerüst nach DIN EN 12811-1 als längenorientiertes Standgerüst

Lastklasse: 3 (2,0 kN/m²)

Breitenklasse: W09

(Belagbreite zwischen Ständern 0,90 m),

alle Gerüstlagen genutzt, für

Wärmedämmverbundsystem und Dacharbeiten aufbauen, gebrauchsfähig überlassen und abbauen,

Der lichte Abstand der Gerüstbelagkante ohne Konsole zur bestehenden Fassade muss

≥ 41 cm und ≤ 48 cm betragen.

Verankerung bzw. Herstellen der Standsicherheit wird in gesonderter Position beschrieben,

- Traufhöhe Hauptdach ca. 15,00 m
- Traufhöhe Eckturm ca. 17,20 m

Das An- und Abtransportieren aller erforderlichen Gerüstbauelemente sowie

Verbindungs- und

Befestigungsmaterialien ist Bestandteil dieser

Position und wird später

nicht gesondert vergütet.

Der Bieter hat die örtlichen Zufahrts- und Zuwegungsmöglichkeiten zu

Leistungsverzeichnis Kurz- und Langtext

Projekt: 017647-1 **Energetische Mehrfamilienreiheneckhaussa...**
LV: 01 **Gerüstarbeiten nach DIN 18451** **Währung: EUR**

Ordnungszahl	Leistungsbeschreibung	Menge ME	Einheitspreis	Gesamtbetrag
	<p>beachten und Erschwernisse im Vorfeld einzukalkulieren.</p> <p>Es ist darauf zu achten, dass alle Außenwandflächen, Balkone, Traufgesimse, etc. sicher bearbeitet werden können.</p> <p>Das Gerüst ist mit vollem Bohlenbelag, umlaufenden Bordbrettern und doppeltem Rücken- und Seitenschutz zu stellen.</p> <p>Die Abrechnung erfolgt über die eingerüstete Gebäudefläche.</p>	1.200,000 m ²
1.1.20.	<p>Gebrauchsüberlassung Standgerüst Straßenfassaden</p> <p>Standzeitveränderung für vorbeschriebenes Straßenfassadengerüst über die Grundstandzeit von vier Wochen hinaus.</p> <p>30 Wochen x 1.200 m² = 36.000 m²Wochen</p> <p>Abrechnung pro Quadratmeter und Woche für jede Woche abweichend der vierwöchigen Grundstandzeit.</p>	36.000,000 m ² Wo
1.1.30.	<p>Belagverbreiterung wandseitig 1,0m</p> <p>Belagverbreiterung wandseitig für vorbeschriebenes Arbeitsgerüst, auf allen Gerüstlagen, 1,00 m, liefern, einbauen, über die vierwöchige Grundstandzeit vorhalten und wieder abbauen und abtransportieren.</p>	800,000 m ²
1.1.40.	<p>Gebrauchsüberlassung Belagverbreiterung wandseitig</p> <p>Standzeitveränderung für vorbeschriebenen Seitenschutz über die Grundstandzeit von vier Wochen hinaus.</p> <p>Abrechnung pro Meter und Woche für jede Woche abweichend der vierwöchigen Grundstandzeit.</p>	24.000,000 m ² Wo
1.1.50.	<p>*** Bedarfsposition ohne GB</p> <p>Zulage dreiteiliger Seitenschutz wandseitig</p> <p>Seitenschutz nach DIN EN 12811-1 für Arbeitsgerüst wandseitig,</p>			

Leistungsverzeichnis Kurz- und Langtext

Projekt: 017647-1 **Energetische Mehrfamilienreiheneckhaussa...**
LV: 01 **Gerüstarbeiten nach DIN 18451** **Währung: EUR**

Ordnungszahl	Leistungsbeschreibung	Menge ME	Einheitspreis	Gesamtbetrag
	Ausführung dreiteilig mit Geländer- und Zwischenholm sowie Bordbrett.			
	Dreiteiligen Seitenschutz liefern einbauen, über die vierwöchige Grundstandzeit vorhalten und wieder abbauen und abtransportieren.	290,000 m	Nur Einh.-Pr.
1.1.60.	<p>*** Bedarfsposition ohne GB</p> <p>Gebrauchsüberlassung Seitenschutz</p> <p>Standzeitveränderung für vorbeschriebenen Seitenschutz über die Grundstandzeit von vier Wochen hinaus.</p> <p>Abrechnung pro Meter und Woche für jede Woche abweichend der vierwöchigen Grundstandzeit.</p>	8.700,000 mWo	Nur Einh.-Pr.
1.1.70.	<p>Zulage Sondergerüstanker für WDVS</p> <p>Besondere, konfektionierte, temporäre Verankerungselemente bzw. Sondergerüstanker zur Verankerung des Gerüsts bei WDVS-Fassaden. Verankerungsgrund einschaliges, Mauerwerk aus Vollziegeln, liefern einbauen, über die vierwöchige Grundstandzeit vorhalten und wieder abbauen und abtransportieren.</p>	1.200,000 m ²
1.1.80.	<p>Gebrauchsüberlassung Sondergerüstanker</p> <p>Standzeitveränderung vorbeschriebener Sondergerüstanker über die Grundstandzeit von vier Wochen hinaus.</p> <p>Abrechnung pro Quadratmeter und Woche für jede Woche abweichend der vierwöchigen Grundstandzeit.</p>	36.000,000 m ² Wo
1.1.90.	<p>Zulage Eingangsüberbauung</p> <p>Zulage für die Herstellung der notwendigen Eingangsüberbauungen. Das lichte Öffnungsmaß der zu überbauenden Eingänge beträgt ca. 0,80 - 1,80 m. Für unmittelbar nebeneinander liegende Eingänge können mit einer Überbauungskonstruktion zwei oder mehr Eingänge zugänglich gemacht werden.</p> <p>Überbauungskonstruktion liefern, fachgerecht nach DIN 4420/DIN EN 12811-1 und DIN 18451 sowie den Vorschriften der Bauberufsgenossenschaft herstellen, vorhalten und nach Abschluss der Arbeiten wieder abbauen und abtransportieren .</p>			

Leistungsverzeichnis Kurz- und Langtext

Projekt: 017647-1 **Energetische Mehrfamilienreiheneckhaussa...**
LV: 01 **Gerüstarbeiten nach DIN 18451** **Währung: EUR**

Ordnungszahl	Leistungsbeschreibung	Menge ME	Einheitspreis	Gesamtbetrag
--------------	-----------------------	----------	---------------	--------------

Der Bieter hat die optimalste sowie wirtschaftlichste Konstruktionsart der Überbauung eigenverantwortlich zu wählen und fachgerecht herzustellen.

Sämtliche Lohn- und Materialkosten (Gerüstbauelemente, Konsolen, Gitterträger, Auflager, Befestigungen, Bohlenlagen, Bohrungen, Verankerungen, Mauerwerksanker, etc.) sind einzukalkulieren.

Grundstandzeit vier Wochen.

Die Abrechnung erfolgt je Stück nutzbarem Eingang, unabhängig der Anzahl an Überbrückungskonstruktionen!

8,000 St

1.1.100. Gebrauchsüberlassung Eingangsüberbauung

Standzeitveränderung vorbeschriebener Eingangsüberbauungskonstruktion über die Grundstandzeit von vier Wochen hinaus.

Abrechnung pro Stück und Woche für jede Woche abweichend der vierwöchigen Grundstandzeit.

240,000 StWo

1.1.110. Zulage Ausbau zum Dachfanggerüst

Zulage für den Ausbau zum Dachfanggerüst nach DIN 4420 Teil 1, Abs. 8.1.2.

Dachfanggerüst fachgerecht herstellen, vorhalten und nach Abschluss der Arbeiten wieder abbauen und abtransportieren.

Das Gerüst ist entsprechend DIN, den BG Regeln Gerüstbau sowie den UVV "Bauarbeiten" (VBG 37) auszuführen und zu sichern.

Grundvorhaltezeit vier Wochen.

Die Abrechnung erfolgt über die Länge in der größten Abwicklung an den Gerüstaußenseiten.

72,000 m

1.1.120. Gebrauchsüberlassung Dachfanggerüst

Standzeitveränderung für vorbeschriebenen Seitenschutz über die Grundstandzeit von vier Wochen hinaus.

Abrechnung pro Meter und Woche für jede Woche abweichend der vierwöchigen Grundstandzeit.

2.160,000 mWo

Leistungsverzeichnis Kurz- und Langtext

Projekt: 017647-1 **Energetische Mehrfamilienreiheneckhaussa...**
LV: 01 **Gerüstarbeiten nach DIN 18451** **Währung:** EUR

Ordnungszahl	Leistungsbeschreibung	Menge ME	Einheitspreis	Gesamtbetrag
--------------	-----------------------	----------	---------------	--------------

1.1.130.	<p>Fußgängertunnel Fußgänger- bzw. Passantenschutztunnel für die sichere Unterführung von Fußgängern und Radfahrern im Bereich der beiden Straßenseiten. Zum Schutz gegen herabfallendes Material, als Schutzgerüst mit Tunnelabdeckung, einseitigen Seitenwänden Tastleisten beidseitig und Seitenschutz sowie beidseitigen Rampen. Passantenschutztunnel unterhalb Fassadengerüst Lichte Breite: ca. 1,60 - 2,0 m Lichte Höhe: ca. 2,20 m Standfläche: eben, normal belastbar Verwendungszweck: Passantenschutztunnel Gehwegbereich Montageort: Straßenseiten Eichborndamm und Kienhorststraße, öffentliches Straßenland.</p> <p>Die Abrechnung erfolgt über das Längenmaß hergestelltem Schutztunnel.</p>	72,000 m
1.1.140.	<p>Gebrauchsüberlassung Fußgängertunnel Standzeitveränderung vorbeschriebenem Fußgängerschutztunnel über die Grundstandzeit von vier Wochen hinaus.</p> <p>Abrechnung pro Meter und Woche für jede Woche abweichend der vierwöchigen Grundstandzeit.</p>	2.160,000 mWo
1.1.150.	<p>Material- und Arbeitsplattform Material- und Arbeitsplattform zur Durchführung der Dachsanierungsarbeiten liefern, fachgerecht herstellen, vorhalten und nach Abschluss der Arbeiten wieder abbauen und abtransportieren. Höhenlage analog vorbeschriebenem Standgerüst. Traufhöhe Straßenseite ca. 14,80 m Höhe Belagoberkante ca. 14,00 m. Plattformabmessungen ca. 5,00 x 2,50 m</p> <p>In diese Position sind alle für die Lieferung, Herstellung und Montage anfallenden Lohn- und Materialkosten einzukalkulieren.</p> <p>Der Auftragnehmer hat sämtliche Gerüstbauteile für Unterkonstruktionen, Befestigungen und Verbindungen (Konsolen, Gitterträger, Balkenaufleger, Befestigungen, Gerüstbohlen, etc.) sowie deren Dimensionierung und Bemessung eigenverantwortlich vorzunehmen. Es ist eine durchgehende Belagsfläche herzustellen.</p>			

Leistungsverzeichnis Kurz- und Langtext

Projekt: 017647-1 **Energetische Mehrfamilienreiheneckhaussa...**
LV: 01 **Gerüstarbeiten nach DIN 18451** **Währung: EUR**

Ordnungszahl	Leistungsbeschreibung	Menge ME	Einheitspreis	Gesamtbetrag
--------------	-----------------------	----------	---------------	--------------

Die genaue Aufstellposition ist unmittelbar vor
 Aufbau nochmal final mit der Bauleitung abzustimmen.

1,000 St

1.1.160. Gebrauchsüberlassung Material- und Arbeitsplattform

Standzeitveränderung vorbeschriebener Material- und
 Arbeitsplattform über die Grundstandzeit von vier Wochen
 hinaus.

Abrechnung pro Stück und Woche für jede Woche abweichend
 der vierwöchigen Grundstandzeit.

30,000 StWo

1.1.170. Gerüsttreppenturm Bauhöhe ca. 19 m

Gerüsttreppenturm nach DIN EN 12811-1, Breite 0,94 m, als
 Aufstieg zum Erreichen der
 Arbeitsplätze in ca. 15,00 und 17,00 m Höhe,
 zulässige Belastung 2,0 kN/m²,
 Treppenklasse A nach EN 12811-1,
 als vorgebaute, gleichläufige Aufstiegskonstruktion
 einschließlich Außen- und Innengeländer mit entsprechenden
 Halterungen, liefern, aufbauen, vorhalten und wieder abbauen
 und abtransportieren.

Der untere Zugangsbereich ist allseitig mit mindestens 2,50 m
 hohen Systemtafeln zu beplanken.
 Es muss sichergestellt sein, dass für unbefugte Personen
 und/oder
 Kinder keine Möglichkeit zum Aufstieg besteht.

Die genaue Aufstellposition ist unmittelbar vor Aufbau nochmal
 final mit der Bauleitung abzustimmen.

Grundstandzeit vier Wochen.

2,000 St

1.1.180. Gebrauchsüberlassung Gerüsttreppenturm

Standzeitveränderung für vorbeschriebenen Gerüsttreppenturm
 über die Grundstandzeit von vier Wochen hinaus.

Abrechnung pro Stück und Woche für jede Woche abweichend
 der vierwöchigen Grundstandzeit.

60,000 StWo

1.1.190. Passantenschutzdach

Liefern und Herstellen eines Passantenschutzdaches
 nach DIN 4420-1 unterhalb des
 Fassadengerüsts, einschl. An- und Abtransport sowie Auf- und
 Abbau.

Leistungsverzeichnis Kurz- und Langtext

Projekt: 017647-1 **Energetische Mehrfamilienreiheneckhaussa...**
LV: 01 **Gerüstarbeiten nach DIN 18451** **Währung: EUR**

Ordnungszahl	Leistungsbeschreibung	Menge ME	Einheitspreis	Gesamtbetrag
--------------	-----------------------	----------	---------------	--------------

Zusätzlich ist der dadurch insgesamt überdeckte Eingangs- bzw. Durchgangsbereich zum Schutz vor herabfallenden Kleinstmaterialien oder Schutt, einschließlich dem Standgerüst mittels beispielsweise Bautenschutzmatten oder PE-Folie bis zur Gebäudeaußenkante zu schützen. Der Passantenschutz tunnel muss die Lasten aus dem darauf auflastenden Fassadengerüst und Gerüsttreppenturm sicher aufnehmen und in den Baugrund ableiten können.

Schutzdachauskragung: mind. ca. 1,50 m
 Schutzdachbreite: mind. ca. 2,50 m
 Belag: Gerüstbohlen, Grobspanplatten und Rieselschutz
 Montageort: Gehwege Straßenseiten

72,000 m

1.1.200. Gebrauchsüberlassung Passantenschutzdach

Standzeitveränderung für vorbeschriebenen Passantenschutz tunnel über die Grundstandzeit von vier Wochen hinaus.

Abrechnung pro Meter und Woche für jede Woche abweichend der vierwöchigen Grundstandzeit.

2.160,000 mWo

1.1.210. Baustellenschutz für Treppenturmzugang

Sicherung des Gerüsttreppenturmaufgangs mit Baustellenschutz für gemäß DIN 1627 inklusive aushebelsicherer Bänder, Drücker, Schloss und Zarge liefern und in fertiger Arbeit im Gerüsttreppenturmaufgangsbereich, einschließlich Befestigungsmittel und sämtlicher zur Montage benötigter Materialien fachgerecht und kraftschlüssig einbauen, über die vierwöchige Grundstandzeit vorhalten und nach Fertigstellung wieder abbauen und abtransportieren.

Türblatt und Zarge aus verzinktem Stahlblech, mit Spanndorn und Arretierungszapfen, Griffgarnitur, Sicherheitsschloss mit Profilzylinder und sieben Schlüsseln.

Die Schlüssel sind nach erfolgtem Einbau der Bauleitung zu übergeben.

2,000 St

1.1.220. Gebrauchsüberlassung Baustellenschutz für

Standzeitveränderung für vorbeschriebenen Gerüsttreppenturm über die Grundstandzeit von vier Wochen hinaus.

Leistungsverzeichnis Kurz- und Langtext

Projekt: 017647-1 **Energetische Mehrfamilienreiheneckhaussa...**
LV: 01 **Gerüstarbeiten nach DIN 18451** **Währung: EUR**

Ordnungszahl	Leistungsbeschreibung	Menge ME	Einheitspreis	Gesamtbetrag
--------------	-----------------------	----------	---------------	--------------

Abrechnung pro Stück und Woche für jede Woche abweichend der vierwöchigen Grundstandzeit.

60,000 StWo

1.1.230. Gerüstbekleidung mit Schutzplane

Vollflächige Gerüstbekleidung gemäß DIN 4420-1 als Sicht-, Witterungs- und Staubschutzplane aus hochfestem Polypropylen (PP) nach DIN EN 1263-1, ca. 150g/qm, Farbe: beliebig
 Baustoffklasse nach DIN 4102-1: B1

Grundstandzeit vier Wochen.

Die Abrechnung erfolgt über die Gerüstaußenseiten und tatsächlich bekleideten Fläche.

1.320,000 m²

1.1.240. Gebrauchsüberlassung Schutzplane

Standzeitveränderung vorbeschriebener Schutzplane über die Grundstandzeit von vier Wochen hinaus.

Abrechnung pro Quadratmeter und Woche für jede Woche abweichend der vierwöchigen Grundstandzeit.

39.600,000 m²Wo

1.1.250. Gerüstbekleidung mit Staubschutznetz

*** Bedarfsposition ohne GB
 Lieferung und fachgerechte Montage von Gerüstnetzen zum Abhängen der Gerüstflächen. Gerüstnetze bestehend aus engmaschigen und luftdurchlässigen Kunststoffnetzen.

Es ist zu gewährleisten, dass während der Sanierungsarbeiten keinerlei Materialien herabstürzen und Passanten gefährden können.

Grundstandzeit vier Wochen.

Die Abrechnung erfolgt über die Gerüstaußenseiten und tatsächlich bekleideten Fläche.

1.320,000 m² Nur Einh.-Pr.

1.1.260. Gebrauchsüberlassung Staubschutznetz

*** Bedarfsposition ohne GB
 Standzeitveränderung vorbeschriebener Schutzplane über die Grundstandzeit von vier Wochen hinaus.

Leistungsverzeichnis Kurz- und Langtext

Projekt: 017647-1 **Energetische Mehrfamilienreiheneckhaussa...**
LV: 01 **Gerüstarbeiten nach DIN 18451** **Währung: EUR**

Ordnungszahl	Leistungsbeschreibung	Menge ME	Einheitspreis	Gesamtbetrag
--------------	-----------------------	----------	---------------	--------------

Abrechnung pro Quadratmeter und Woche für jede Woche
 abweichend der vierwöchigen Grundstandzeit.

39.600,000 m²Wo Nur Einh.-Pr.

Summe 1.1. **Gerüststellung Straßenfassa...**

Leistungsverzeichnis Kurz- und Langtext

Projekt: 017647-1 **Energetische Mehrfamilienreiheneckhaussa...**
LV: 01 **Gerüstarbeiten nach DIN 18451** **Währung: EUR**

Ordnungszahl	Leistungsbeschreibung	Menge ME	Einheitspreis	Gesamtbetrag
--------------	-----------------------	----------	---------------	--------------

1.2. Gerüststellung Hoffassaden

1.2.10. Standgerüst Hoffassaden LK3 W09

Arbeitsgerüst nach DIN EN 12811-1 als längenorientiertes Standgerüst
 Lastklasse: 3 (2,0 kN/m²)
 Breitenklasse: W09
 (Belagbreite zwischen Ständern 0,90 m), alle Gerüstlagen genutzt, für WDVS- und Dacharbeiten aufbauen, gebrauchsfähig überlassen und abbauen,

Der lichte Abstand der Gerüstbelagkante zur bestehenden Fassade muss ≥ 41 cm und ≤ 48 cm betragen.

Verankerung bzw. Herstellen der Standsicherheit wird in gesonderter Position beschrieben,

Gerüststellung ab GOK bis UK Hauptdachtraufe Höhe ca. 15,00 m.
 Das An- und Abtransportieren aller erforderlichen Gerüstbauelemente sowie Verbindungs- und Befestigungsmaterialien ist Bestandteil dieser Position und wird später nicht gesondert vergütet .

Die Transportstrecke durch das Treppenhaus beträgt ab dem straßenseitigen Gehweg ca. 15 - 18 m.

Es ist darauf zu achten, dass alle Außenwandflächen, Balkone und Traufgesimse , etc. gut zu bearbeiten sind.
 Das Gerüst ist mit vollem Bohlenbelag, umlaufenden Bordbrettern und doppeltem Rücken- und Seitenschutz zu stellen.

Die Abrechnung erfolgt über die eingerüstete Gebäudefläche.

790,000 m²

1.2.20. Gebrauchsüberlassung Standgerüst Hoffassaden

Standzeitveränderung für vorbeschriebenes Standgerüst im Hof über die Grundstandzeit von vier Wochen hinaus.

30 Wochen x 790 m² = 23.700 m²Wochen

Abrechnung pro Quadratmeter und Woche für jede Woche abweichend der vierwöchigen Grundstandzeit.

23.700,000 m²Wo

1.2.30. Zulage dreiteiliger Seitenschutz wandseitig

Seitenschutz nach DIN EN 12811-1 für Arbeitsgerüst

Leistungsverzeichnis Kurz- und Langtext

Projekt: 017647-1 **Energetische Mehrfamilienreiheneckhaussa...**
LV: 01 **Gerüstarbeiten nach DIN 18451** **Währung: EUR**

Ordnungszahl	Leistungsbeschreibung	Menge ME	Einheitspreis	Gesamtbetrag
	wandseitig, Ausführung dreiteilig mit Geländer- und Zwischenholm sowie Bordbrett.			
	Dreiteiligen Seitenschutz liefern einbauen, über die vierwöchige Grundstandzeit vorhalten und wieder abbauen und abtransportieren.	205,000 m
1.2.40.	Gebrauchsüberlassung Seitenschutz Standzeitveränderung für vorbeschriebenen Seitenschutz über die Grundstandzeit von vier Wochen hinaus. Abrechnung pro Meter und Woche für jede Woche abweichend der vierwöchigen Grundstandzeit.	6.150,000 mWo
1.2.50.	Zulage Sondergerüstanker für WDVS Besondere, konfektionierte, temporäre Verankerungselemente bzw. Sondergerüstanker zur Verankerung des Gerüsts bei WDVS-Fassaden. Verankerungsgrund einschaliges, Mauerwerk aus Vollziegeln, liefern einbauen, über die vierwöchige Grundstandzeit vorhalten und wieder abbauen und abtransportieren.	790,000 m ²
1.2.60.	Gebrauchsüberlassung Sondergerüstanker Standzeitveränderung vorbeschriebener Sondergerüstanker über die Grundstandzeit von vier Wochen hinaus. Abrechnung pro Quadratmeter und Woche für jede Woche abweichend der vierwöchigen Grundstandzeit.	23.700,000 m ² Wo
1.2.70.	Zulage Eingangsüberbauung Zulage für die Herstellung der notwendigen Eingangsüberbauungen. Das lichte Öffnungsmaß der zu überbauenden Eingänge beträgt ca. 0,80 - 1,80 m. Für unmittelbar nebeneinander liegende Eingänge können mit einer Überbauungskonstruktion zwei oder mehr Eingänge zugänglich gemacht werden. Überbauungskonstruktion liefern, fachgerecht nach DIN 4420/DIN EN 12811-1 und DIN 18451 sowie den Vorschriften der Bauberufgenossenschaft herstellen, vorhalten und nach Abschluss der Arbeiten wieder abbauen und abtransportieren .			

Leistungsverzeichnis Kurz- und Langtext

Projekt: 017647-1 **Energetische Mehrfamilienreiheneckhaussa...**
LV: 01 **Gerüstarbeiten nach DIN 18451** **Währung: EUR**

Ordnungszahl	Leistungsbeschreibung	Menge ME	Einheitspreis	Gesamtbetrag
--------------	-----------------------	----------	---------------	--------------

Der Bieter hat die optimalste sowie wirtschaftlichste Konstruktionsart der Überbauung eigenverantwortlich zu wählen und fachgerecht herzustellen.

Sämtliche Lohn- und Materialkosten (Gerüstbauelemente, Konsolen, Gitterträger, Auflager, Befestigungen, Bohlenlagen, Bohrungen, Verankerungen, Mauerwerksanker, etc.) sind einzukalkulieren.

Grundstandzeit vier Wochen.

Die Abrechnung erfolgt je Stück nutzbarem Eingang, unabhängig der Anzahl an Überbrückungskonstruktionen!

8,000 St

1.2.80. Gebrauchsüberlassung Eingangsüberbauung

Standzeitveränderung vorbeschriebener Eingangsüberbauungskonstruktion über die Grundstandzeit von vier Wochen hinaus.

Abrechnung pro Stück und Woche für jede Woche abweichend der vierwöchigen Grundstandzeit.

240,000 StWo

1.2.90. Zulage Ausbau zum Dachfanggerüst

Zulage für den Ausbau zum Dachfanggerüst nach DIN 4420 Teil 1, Abs. 8.1.2.

Dachfanggerüst fachgerecht herstellen, vorhalten und nach Abschluss der Arbeiten wieder abbauen und abtransportieren.

Das Gerüst ist entsprechend DIN, den BG Regeln Gerüstbau sowie den UVV "Bauarbeiten" (VBG 37) auszuführen und zu sichern.

Grundvorhaltezeit vier Wochen.

Die Abrechnung erfolgt über die Länge in der größten Abwicklung an den Gerüstaußenseiten.

51,000 m

1.2.100. Gebrauchsüberlassung Dachfanggerüst

Standzeitveränderung für vorbeschriebenen Seitenschutz über die Grundstandzeit von vier Wochen hinaus.

Abrechnung pro Meter und Woche für jede Woche abweichend der vierwöchigen Grundstandzeit.

1.530,000 mWo

Leistungsverzeichnis Kurz- und Langtext

Projekt: 017647-1 **Energetische Mehrfamilienreiheneckhaussa...**
LV: 01 **Gerüstarbeiten nach DIN 18451** **Währung: EUR**

Ordnungszahl	Leistungsbeschreibung	Menge ME	Einheitspreis	Gesamtbetrag
--------------	-----------------------	----------	---------------	--------------

1.2.110. Gerüsttreppenturm

Gerüsttreppenturm nach DIN EN 12811-1, Breite 0,94 m, als Aufstieg zum Erreichen der Arbeitsplätze in ca. 15,00 m Höhe, zulässige Belastung 2,0 kN/m², Treppenklasse A nach EN 12811-1, als vorgebaute, gleichläufige Aufstiegskonstruktion einschließlich Außen- und Innengeländer mit entsprechenden Halterungen, liefern, aufbauen, vorhalten und wieder abbauen und abtransportieren.

Der untere Zugangsbereich ist allseitig mit mindestens 2,50 m hohen Systemtafeln zu beplanken. Es muss sichergestellt sein, dass für unbefugte Personen und/oder Kinder keine Möglichkeit zum Aufstieg besteht.

Die genaue Aufstellposition ist unmittelbar vor Aufbau nochmal final mit der Bauleitung abzustimmen.

Grundstandzeit vier Wochen.

1,000 St

1.2.120. Gebrauchsüberlassung Gerüsttreppenturm

Standzeitveränderung für vorbeschriebenen Gerüsttreppenturm über die Grundstandzeit von vier Wochen hinaus.

Abrechnung pro Stück und Woche für jede Woche abweichend der vierwöchigen Grundstandzeit.

30,000 StWo

1.2.130. Baustellenschutz für Gerüsttreppenturmzugang

Sicherung des Gerüsttreppenturmaufgangs mit Baustellenschutz für Gerüsttreppenturmzugang gemäß DIN 1627 inklusive aushebelsicherer Bänder, Drücker, Schloss und Zarge liefern und in fertiger Arbeit im Gerüsttreppenturmaufgangsbereich, einschließlich Befestigungsmittel und sämtlicher zur Montage benötigter

Materialien fachgerecht und kraftschlüssig einbauen, über die vierwöchige Grundstandzeit vorhalten und nach Fertigstellung wieder abbauen und abtransportieren.

Türblatt und Zarge aus verzinktem Stahlblech, mit Spanndorn und Arretierungszapfen, Rundgriffgarnitur, aufbohr- und ziehgeschütztem Sicherheitsschloss mit flächenbündigem Profilzylinder und sieben Schlüsseln.

Die Schlüssel sind nach erfolgtem Einbau der Bauleitung zu übergeben.

1,000 St

Leistungsverzeichnis Kurz- und Langtext

Projekt: 017647-1 **Energetische Mehrfamilienreiheneckhaussa...**
LV: 01 **Gerüstarbeiten nach DIN 18451** **Währung: EUR**

Ordnungszahl	Leistungsbeschreibung	Menge ME	Einheitspreis	Gesamtbetrag
--------------	-----------------------	----------	---------------	--------------

1.2.140. Gebrauchsüberlassung Baustellenschutztür
 Standzeitveränderung für vorbeschriebenen Gerüsttreppenturm über die Grundstandzeit von vier Wochen hinaus.

 Abrechnung pro Stück und Woche für jede Woche abweichend der vierwöchigen Grundstandzeit.

 30,000 StWo

1.2.150. Gerüstbekleidung mit Schutzplane
 *** Bedarfsposition ohne GB
 Vollflächige Gerüstbekleidung gemäß DIN 4420-1 als Sicht-, Witterungs- und Staubschutzplane aus hochfestem Polypropylen (PP) nach DIN EN 1263-1, ca. 150g/qm, Farbe: beliebig
 Baustoffklasse nach DIN 4102-1: B1

 Grundstandzeit vier Wochen.

 Die Abrechnung erfolgt über die Gerüstaußenseiten und tatsächlich bekleideten Fläche.

 1.320,000 m² Nur Einh.-Pr.

1.2.160. Gebrauchsüberlassung Schutzplane
 *** Bedarfsposition ohne GB
 Standzeitveränderung vorbeschriebener Schutzplane über die Grundstandzeit von vier Wochen hinaus.

 Abrechnung pro Quadratmeter und Woche für jede Woche abweichend der vierwöchigen Grundstandzeit.

 39.600,000 m²Wo Nur Einh.-Pr.

1.2.170. Gerüstbekleidung mit Staubschutznetz
 Lieferung und fachgerechte Montage von Gerüstnetzen zum Abhängen der Gerüstflächen.
 Gerüstnetze bestehend aus engmaschigen und luftdurchlässigen Kunststoffnetzen.

 Es ist zu gewährleisten, dass während der Sanierungsarbeiten keinerlei Materialien herabstürzen und Passanten gefährden können.

 Grundstandzeit vier Wochen.

 Die Abrechnung erfolgt über die Gerüstaußenseiten und tatsächlich bekleideten Fläche.

 1.320,000 m²

Leistungsverzeichnis Kurz- und Langtext

Projekt: 017647-1 **Energetische Mehrfamilienreiheneckhaussa...**
LV: 01 **Gerüstarbeiten nach DIN 18451** **Währung: EUR**

Ordnungszahl	Leistungsbeschreibung	Menge ME	Einheitspreis	Gesamtbetrag
1.2.180.	Gebrauchsüberlassung Staubschutznetz Standzeitveränderung vorbeschriebener Schutzpläne über die Grundstandzeit von vier Wochen hinaus. Abrechnung pro Quadratmeter und Woche für jede Woche abweichend der vierwöchigen Grundstandzeit.	39.600,000 m²Wo
Summe 1.2.	Gerüststellung Hoffassaden		

Leistungsverzeichnis Kurz- und Langtext

Projekt: 017647-1 **Energetische Mehrfamilienreiheneckhaussa...**
LV: 01 **Gerüstarbeiten nach DIN 18451** **Währung: EUR**

Ordnungszahl	Leistungsbeschreibung	Menge ME	Einheitspreis	Gesamtbetrag
--------------	-----------------------	----------	---------------	--------------

1.3. Gerüststellung Zusatzleistungen

1.3.10. Bauzaunelemente Baustelleneinrichtungsplatz

Bauzaunelemente zur Abgrenzung der Baustelleneinrichtungsfläche auf Gebäudeseite Kienhorststraße, inklusive innenseitigem Sichtschutz liefern und nach Angaben der Bauleitung fachgerecht standsicher aufstellen, über die vierwöchige Grundstandzeit vorhalten und wieder abbauen und abtransportieren.

Aufstellung der Bauzaunelemente teilweise auf befestigtem und unbefestigtem sowie ebenen und unebenem Untergrund.

Bauzaun bestehend aus Einzelementen mit verzinktem Stahlrohrrahmen, Vergitterung und Standfüßen. Bauzaunoberkante mindestens 2,0 m über GOK.

Mit in diese Position einzukalkulieren ist das Abhängen der Elemente mittels rissfester Planen zum Sichtschutz.

Die Lieferung und Aufstellung der verkehrssicherungstechnischen Einrichtung erfolgt bauseits.

Grundstandzeit vier Wochen.

90,000 m

1.3.20. Gebrauchsüberlassung Bauzaunelemente

Standzeitveränderung vorbeschriebener Bauzaunelemente über die Grundstandzeit von vier Wochen hinaus.

Abrechnung pro Meter und Woche für jede Woche abweichend der vierwöchigen Grundstandzeit.

2.700,000 mWo

1.3.30. Baumschutz Bohlenkonstruktion

Liefern, Herstellen und nach vierwöchiger Grundstandzeit wieder Abbauen und abtransportieren einer Holzbohlenkonstruktion zum Schutz der vorhandenen Bäume vor mechanischen Beschädigungen.

- Stammdurchmesser bis ca. 300 mm
- Baumschutzhöhe mindestens 3,0 m

Leistungsverzeichnis Kurz- und Langtext

Projekt: 017647-1 **Energetische Mehrfamilienreiheneckhaussa...**
LV: 01 **Gerüstarbeiten nach DIN 18451** **Währung: EUR**

Ordnungszahl	Leistungsbeschreibung	Menge ME	Einheitspreis	Gesamtbetrag
		3,000 St
1.3.40.	<p>Gebrauchsüberlassung Baumschutz</p> <p>Standzeitveränderung vorbeschriebener Bauzauelemente über die Grundstandzeit von vier Wochen hinaus.</p> <p>Abrechnung pro Meter und Woche für jede Woche abweichend der vierwöchigen Grundstandzeit.</p>	90,000 StWo
1.3.50.	<p>Gerüstlastenaufzug Tragkraft 300 kg</p> <p>Gerüstlastenaufzug zur Ausführung der im Vortext beschriebenen Sanierungsarbeiten liefern, aufbauen, vorhalten und wieder abtransportieren.</p> <p>Tragkraft 300 kg.</p> <p>Gerüstlastenaufzug inklusive Lieferung und Montage von fünf Etagentoren.</p> <p>Die Absperrung des Zugangsbereichs zum Aufzug auf Geländeneiveau mittels Bauzauelementen ist in diese Position mit einzukalkulieren und wird nicht gesondert vergütet..</p> <p>Der Lastenaufzug darf nicht zur Personenbeförderung genutzt werden!</p> <p>Grundstandzeit vier Wochen.</p>	1,000 St
1.3.60.	<p>Gebrauchsüberlassung Gerüstlastenaufzug</p> <p>Standzeitveränderung für vorbeschriebenen Gerüstlastenaufzug über die Grundstandzeit von vier Wochen hinaus.</p> <p>Abrechnung pro Stück und Woche für jede Woche abweichend der vierwöchigen Grundstandzeit.</p>	30,000 StWo
1.3.70.	<p>Gerüsttransportbühne Tragkraft 500/850 kg</p> <p>Gerüstaufzug als Transportbühne mit Stahlmast, für max. fünf Personen und Lasten, verzinkt, Förderhöhe ca. 15,0 m, inklusive Schleppkabel und Bühne mit zwei Beladungs- und einer Entladungsklappe, einschließlich fünf Stück Etagentoren,</p> <ul style="list-style-type: none"> - Tragfähigkeit max. 500kg für Personen, - Tragfähigkeit max. 850kg für Lasten - Hubgeschwindigkeit 12/24m/min - max. Förderhöhe 100m 			

Leistungsverzeichnis Kurz- und Langtext

Projekt: 017647-1 **Energetische Mehrfamilienreiheneckhaussa...**
LV: 01 **Gerüstarbeiten nach DIN 18451** **Währung: EUR**

Ordnungszahl	Leistungsbeschreibung	Menge ME	Einheitspreis	Gesamtbetrag
--------------	-----------------------	----------	---------------	--------------

bestehend aus:

- Fußteil mit vier Einstellspindeln und Grundmast 2,3 m
- Schlitten mit Antrieb 3,0/6,1kW / 400V/50 Hz und
- geschwindigkeitsabhängiger Fangvorrichtung
- Sicherheitsstop mit akustischem Warnton
- Betriebs- und Notendschalter oben und unten
- Steuerung fest eingebaut, mit Schlüsselschalter
- Arbeitssteckdose 230 V (zugleich Montagesteuerung)
- Überlastabschaltung mit Anzeige
- Endschalteanfahrbügel (1 x Etage und 1 x Not-End)
- Handsteuerung 5 m, steckbar
- Fangprobensteuerung 10 m, steckbar
- Automatik Schmiereinrichtung

liefern, aufbauen und nach Fertigstellung wieder abbauen und abtransportieren.

Die Absperrung des Zugangsbereichs zum Aufzug auf Geländeneiveau mittels Bauzaunelementen ist in diese Position mit einzukalkulieren und wird nicht gesondert vergütet..

Grundstandzeit vier Wochen.

1,000 St

1.3.80. Gebrauchsüberlassung Gerüsttransportbühne
 Standzeitveränderung für vorbeschriebene Gerüsttransportbühne über die Grundstandzeit von vier Wochen hinaus.

Abrechnung pro Stück und Woche für jede Woche abweichend der vierwöchigen Grundstandzeit.

30,000 StWo

1.3.90. Bedienungseinweisung Gerüstlastenaufzug
 Betriebs- und Bedienungseinweisung für die sach- und ordnungsgemäße Nutzung des vorbeschriebenen Lastenaufzugs pro Fremdfirma.

Einweisung inklusive sämtlicher anfallender Lohn- sowie Fahrtkosten.

Die Abrechnung erfolgt über die Stückzahl der eingewiesenen Firmen.

3,000 St

1.3.100. Bedienungseinweisung Gerüsttransportbühne
 Betriebs- und Bedienungseinweisung wie in Vorposition beschrieben, jedoch für Gerüsttransportbühne

3,000 St

Leistungsverzeichnis Kurz- und Langtext

Projekt: 017647-1 **Energetische Mehrfamilienreiheneckhaussa...**
LV: 01 **Gerüstarbeiten nach DIN 18451** **Währung: EUR**

Ordnungszahl	Leistungsbeschreibung	Menge ME	Einheitspreis	Gesamtbetrag
--------------	-----------------------	----------	---------------	--------------

1.3.110.	Wartung und Instandhaltung Gerüstaufzüge Wartung und Instandhaltung vorbeschriebener Gerüstaufzüge in den gesetzlich vorgeschriebenen Intervallen, entsprechend Herstellerangaben, einschließlich Bereitstellung aller erforderlichen Schmier- und Betriebsstoffe für die Dauer der Gesamtmietzeit. Wartung mindestens einmal im Monat.	8,000 St/M
-----------------	--	------------	-------	-------

1.3.120.	Statische Berechnung für Sondergerüste Soweit erforderlich ist eine statische Berechnung für das Fassadengerüst anzufertigen und nach Prüfung unaufgefordert der Bauleitung vorzulegen. Erstellung der statischen Berechnung für Sondergerüste im Falle der Erfordernis. Die statische Berechnung ist einschließlich sämtlicher zugehöriger Pläne und Unterlagen in den erforderlichen Ausfertigungen einem zugelassenen Prüfstatiker zwecks Vergleichsrechnung und Prüfstatik zu übergeben. Statische Berechnung einschließlich Fertigungs- und Konstruktionszeichnungen für Sonderstahlbaukonsolen, Gitterträger, etc.. Überprüfung der Lasteinleitungsstellen und Mauerwerksfestigkeit, Bemessung der notwendigen Befestigungen und Befestigungsmittel durch den Statiker, die Beschaffung der Baugenehmigung sowie die Erstellung der Abnahmebescheinigungen und aller anfallenden Gebühren und Nebenkosten im Hinblick auf die Gerüststatik.	1,000 psch
-----------------	---	------------	-------	-------

Summe 1.3.	Gerüststellung Zusatzleistun...	
-------------------	--	--	-------	-------

Leistungsverzeichnis Kurz- und Langtext

Projekt: 017647-1 **Energetische Mehrfamilienreiheneckhaussa...**
LV: 01 **Gerüstarbeiten nach DIN 18451** **Währung: EUR**

Ordnungszahl	Leistungsbeschreibung	Menge ME	Einheitspreis	Gesamtbetrag
--------------	-----------------------	----------	---------------	--------------

1.4. Stundenlohnarbeiten

Hinweis Stundenlohnarbeiten

Unvorhersehbare, für das Gesamtwerk jedoch erforderliche Stundenlohnarbeiten nach ausdrücklicher Anordnung durch die Bauleitung.

Über jegliche Stundenlohnarbeiten hat der Bieter einen Stundenrapport (inkl. Ort, Datum, ausgeführter Tätigkeit, Personenbezeichnung, etc.) zu führen und dem Bauherrn bzw. der Bauüberwachung unaufgefordert zu übermitteln.

Erklärung des Bieters:

Ich/Wir erkläre(n) hiermit, dass die von mir/uns angebotenen Stundenverrechnungssätze unter Beachtung der preisrechtlichen Vorschriften ermittelt wurden und unabhängig von der Anzahl der abgerechneten Stunden gelten.

.....
 (Ort, Datum)

.....
 (Firmenstempel, Unterschrift des Bieters)

1.4.10. * Regieposition
 Facharbeiter**

Gerüstmonteurstunden eines Facharbeiters, einschließlich aller Zuschläge und Materialgestellung für die Dauer der Gesamtstandzeit.

10,000 Std

1.4.20. * Regieposition
 Helfer**

Gerüstmonteurstunden eines Helfers, einschließlich aller Zuschläge und Materialgestellung für die Dauer der Gesamtstandzeit.

10,000 Std

Summe 1.4. Stundenlohnarbeiten

Summe 1. Einrüstung Mehrfamilienreihe...

**Leistungsverzeichnis Kurz- und Langtext
 Zusammenstellung**

Projekt: 017647-1 **Energetische Mehrfamilienreiheneckhaussa...**
LV: 01 **Gerüstarbeiten nach DIN 18451** **Währung: EUR**

Ordnungszahl	Leistungsbeschreibung	Gesamtbetrag
1.	Einrüstung Mehrfamilienreiheneckbebauung	
1.1.	Gerüststellung Straßenfassaden
1.2.	Gerüststellung Hoffassaden
1.3.	Gerüststellung Zusatzleistungen
1.4.	Stundenlohnarbeiten
<hr/>		
Summe 1.	Einrüstung Mehrfamilienreihe...

**Leistungsverzeichnis Kurz- und Langtext
 Zusammenstellung**

Projekt: 017647-1 **Energetische Mehrfamilienreiheneckhaussa...**
LV: 01 **Gerüstarbeiten nach DIN 18451** **Währung: EUR**

Ordnungszahl	Leistungsbeschreibung	Gesamtbetrag
LV	01	
1.	Einrüstung Mehrfamilienreiheneckbebauung
	Summe LV 01 Gerüstarbeiten nach DIN 1...
	Zuzüglich der gesetzlichen Mehrwertsteuer von 19,00%
	
	

Das LV besteht aus den Seiten 1 bis 34