

**Angebotsaufforderung**

---

**Projektdaten**

**Projekt:** BB-099150-B Dinslaken\_Baßfeldshof\_29  
**PLZ/Ort:**  
**Straße:**

**Vergabedaten**

Art der Ausschreibung:

**Ausführungstermine**

**Auftragsdaten**

**Auftraggeber:** keine Angabe  
**Straße:** keine Angabe  
**PLZ/Ort:** 00000 keine Angabe

**Auftragnehmer:**

**Straße:**  
**PLZ/Ort:**

**Leistungsverzeichnis:** 3240 Trockenbauarbeiten

<b>Auftragssumme:</b>	_____	<b>EUR</b>
Zuzüglich 19,00% Mehrwertsteuer:	_____	<b>EUR</b>
<b>Auftragssumme brutto:</b>	_____	<b>EUR</b>

## Angebotsaufforderung

Projekt: BB-099150-B  
LV: 3240

Dinslaken\_Baßfeldshof\_29  
Trockenbauarbeiten

Währung: EUR

Ordnungszahl	Leistungsbeschreibung	Menge ME	Einheitspreis	Gesamtbetrag
--------------	-----------------------	----------	---------------	--------------

### Angaben zum Baumaßnahme

#### 1.1. Lage der Baumaßnahmen

46537 Dinslaken  
Baßfeldshof 29

#### 1.2. Neubaumaßnahme

3-geschossiges Wohngebäude, Erdgeschoss, Obergeschoss und  
Staffelgeschoss mit 14 Wohneinheiten sowie einer vollständigen  
Unterkellerung.

- Massivbauweise
- Tragende Wände aus Mauerwerk und Beton
- Stahlbetondecken
- Flachdach

#### 1.3. Grundstückerschließung

Die Erschließung des Grundstückes erfolgt während der  
Baumaßnahme. Die Baustellenzufahrt erfolgt über die Straße "Am  
Baßfeldshof".

#### 1.4. Gebäude



#### 1.4. Lageplan

**Angebotsaufforderung**

Projekt: BB-099150-B  
 LV: 3240

Dinslaken\_Baßfeldshof\_29  
 Trockenbauarbeiten

Währung: EUR

Ordnungszahl	Leistungsbeschreibung	Menge ME	Einheitspreis	Gesamtbetrag
--------------	-----------------------	----------	---------------	--------------



1.5. Grundriss EG

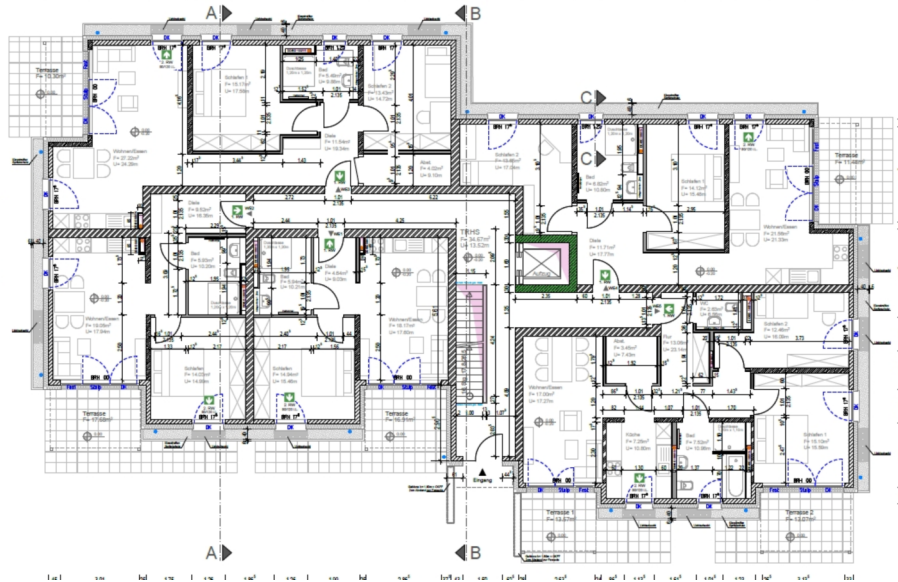
**Angebotsaufforderung**

Projekt: BB-099150-B  
 LV: 3240

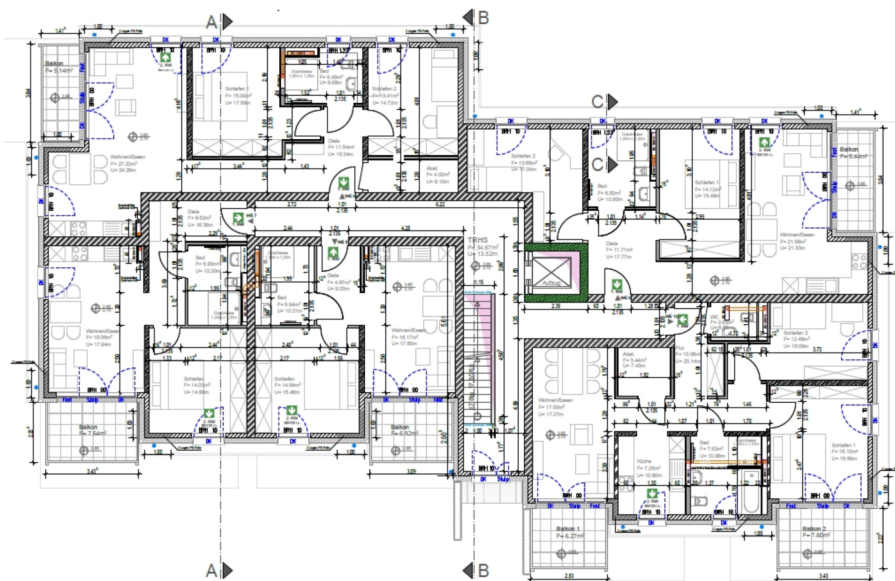
Dinslaken\_Baßfeldshof\_29  
 Trockenbauarbeiten

Währung: EUR

Ordnungszahl	Leistungsbeschreibung	Menge ME	Einheitspreis	Gesamtbetrag
--------------	-----------------------	----------	---------------	--------------



1.6. Grundriss OG



1.7 Grundriss Staffelgeschoss

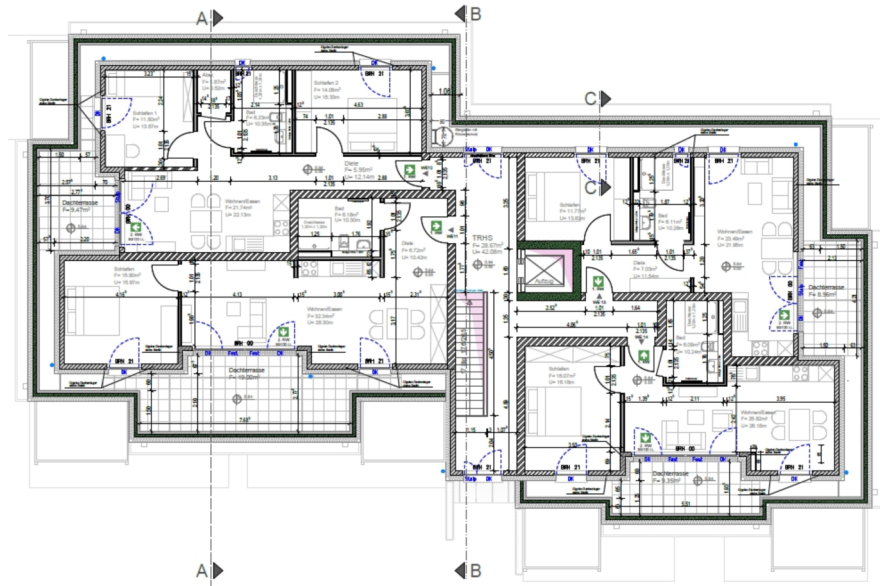
## Angebotsaufforderung

Projekt: BB-099150-B  
LV: 3240

Dinslaken\_Baßfeldshof\_29  
Trockenbauarbeiten

Währung: EUR

Ordnungszahl	Leistungsbeschreibung	Menge ME	Einheitspreis	Gesamtbetrag
--------------	-----------------------	----------	---------------	--------------



1.8. Schnitte

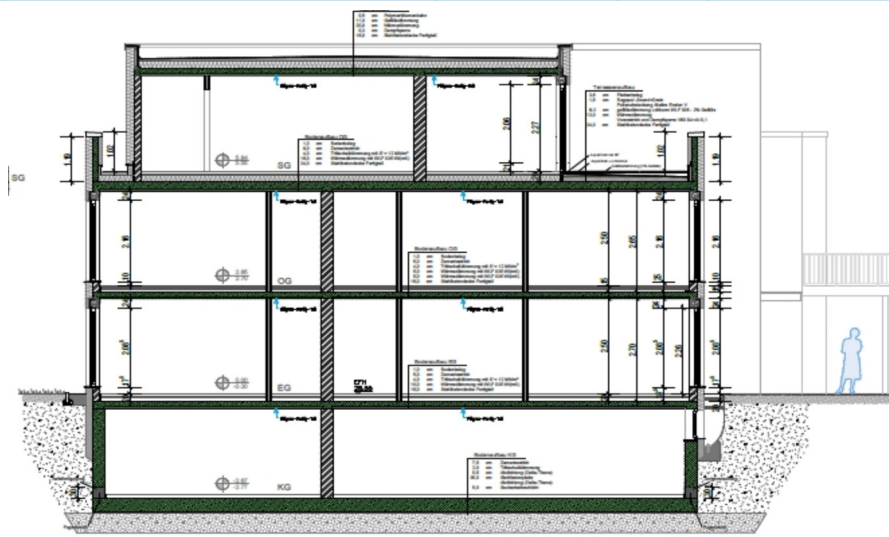
**Angebotsaufforderung**

Projekt: BB-099150-B  
 LV: 3240

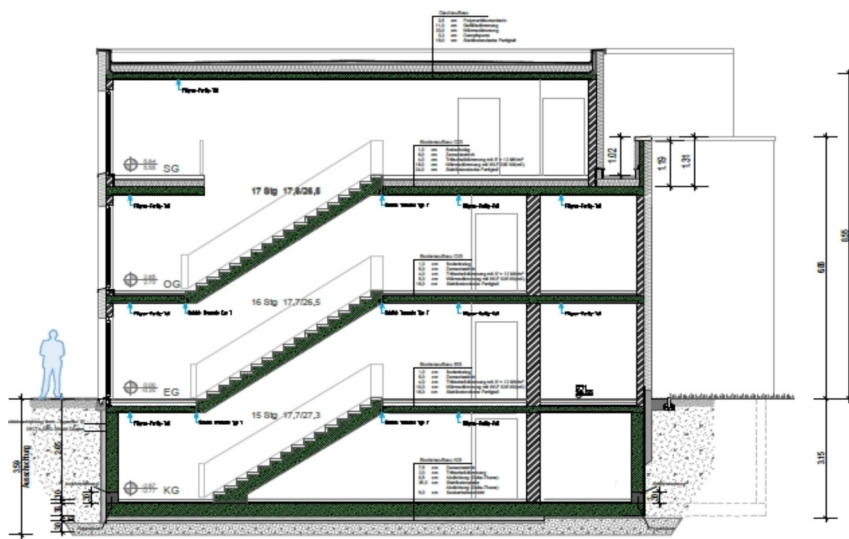
Dinslaken\_Baßfeldshof\_29  
 Trockenbauarbeiten

Währung: EUR

Ordnungszahl	Leistungsbeschreibung	Menge ME	Einheitspreis	Gesamtbetrag
--------------	-----------------------	----------	---------------	--------------



Schnitt A-A M 1



Schnitt B-B M 1

**A) ALLGEMEINE VORBEMERKUNGEN**

=====

**A1) ALLGEMEINES**

Dem Leistungsverzeichnis liegen die "Zusätzliche Vertragsbedingungen für die Ausführung von Bauleistungen (Z-VOB/B)" der Covivio Immobilien GmbH zugrunde.

Für sich auf dieses Leistungsverzeichnis beziehende Beauftragungen gelten die Vertragsbedingungen in jedem Einzelfall als vereinbart. Sofern zukünftig als Ersatz für die aktuell gültigen Z-VOB/B mit dem Auftragnehmer neue Z-VOB/B vereinbart werden, gelten für nach Gültigkeitsbeginn die neuen Z-VOB/B beauftragte Leistungen ausschließlich die



## Angebotsaufforderung

Projekt: BB-099150-B Dinslaken\_Baßfeldshof\_29  
LV: 3240 Trockenbauarbeiten Währung: EUR

Ordnungszahl	Leistungsbeschreibung	Menge ME	Einheitspreis	Gesamtbetrag
--------------	-----------------------	----------	---------------	--------------

neuen Z-VOB/B.

Für nach diesem Leistungsverzeichnis ausgeführte Leistungen gelten, ergänzend zur den jeweiligen Leistungsbeschreibungen der einzelnen Positionen, bei evtl. Widersprüchen in nachfolgend genannter Reihenfolge, folgende Bedingungen:

1. diese "Allgemeine Vorbemerkungen" (A),
2. die sich anschließenden "Allgemeine technische Vorbemerkungen" (B),
3. die sich anschließenden "Besondere technische Vorbemerkungen" (für dieses Gewerk) (C),
4. die "Zusätzliche Vertragsbedingungen für die Ausführung von Bauleistungen Z-VOB/B",
5. Baustellenordnung der Covivio Immobilien GmbH in der jeweils gültigen Fassung.

Mit Erhalt der Bestellung erklärt der Auftragnehmer, dass von ihm sämtliche gesetzlichen, behördlichen und berufsgenossenschaftlichen Auflagen erfüllt werden, die zur Ausführung der Leistungen erforderlich sind.

Es dürfen nur solche Materialien verwendet werden, über die der Auftragnehmer das uneingeschränkte Eigentumsrecht besitzt und die vollkommen frei von Rechten Dritter sind.

Für die Ausführung der Arbeiten ist Fachpersonal in ausreichender Zahl einzusetzen. Hierbei ist darauf zu achten, dass für die Ausführung sämtlicher Arbeiten unsere Baustellenordnung in der jeweils gültigen Fassung zu beachten ist, die dem ausführenden Fachpersonal in geeigneter Form zur Kenntnis zu geben ist.

Der Einsatz von Subunternehmern ist lediglich in schriftlicher Absprache mit dem Auftraggeber erlaubt.

### A2) KUNDENDIENST

Die Arbeiten werden z. T. in bewohnten Häusern ausgeführt.

Der Auftraggeber erwartet vom Auftragnehmer tatkräftige Unterstützung bei den Bemühungen, berechtigten Mieterwünschen zu entsprechen. Dazu gehören insbesondere folgende Verpflichtungen:

- 1) Alle Handwerker/Mitarbeiter des Auftragnehmers haben die Verpflichtung, Kunden insbesondere Mietern höflich und hilfsbereit zu begegnen. In Gesprächen mit den Mietern ist das Bemühen von Covivio Immobilien GmbH um einen verbesserten Kundendienst herauszustellen.
- 2) Die Mieter sind rechtzeitig vor Durchführung der Arbeiten zu verständigen, ggf. durch Aushang im Treppenhaus oder auch individuelle Terminvereinbarung mit dem einzelnen Mieter.
- 3) Möbel und sonstiges Mietereigentum, Bodenflächen und angrenzende Bauteile etc. im Bereich der auszuführenden Arbeiten sind durch Folie, evtl. Schaltafeln oder Ähnliches zu schützen.

### A3) PREISE

Soweit und sobald Überschreitungen absehbar sind, ist hierüber dem zuständigen Bauleiter ein schriftliches Angebot einzureichen und eine gesonderte Vereinbarung über die Einkaufsabteilung zu treffen.

In den Einheitspreisen sind sämtliche Kosten, wie Lohn-, Material- und Nebenkosten

## Angebotsaufforderung

**Projekt:** BB-099150-B      **Dinslaken\_Baßfeldshof\_29**  
**LV:** 3240      **Trockenbauarbeiten**      **Währung: EUR**

Ordnungszahl	Leistungsbeschreibung	Menge ME	Einheitspreis	Gesamtbetrag
--------------	-----------------------	----------	---------------	--------------

enthalten, insbesondere auch:

- 1) Koordination / Terminabsprache(n) mit dem(den) Mieter(n) / Kundenbetreuer(n) / Bauleiter(n)
- 2) sämtliche Fahrt- und Transportkosten,
- 3) sämtliche tariflichen Zulagen wie z. B. Schmutz- und Staubzulagen, Zulagen für ekelerregende Arbeiten etc.,
- 4) die Gestellung, Vorhaltung und spurlose Entfernung aller erforderlichen Gerüste und Absperrungen (ggf. auch Warnschilder) bis zu einer Höhe der Arbeitsbühne von 2 m; die Mitbenutzung der Gerüste ist allen mit Reparaturarbeiten beschäftigten Firmen kostenlos zu gestatten,
- 5) Befestigungsmittel aller Art; Hilfsstoffe wie Nägel, Bindedraht und Kleinmaterial sowie alle Baustoffe, die zur kompletten Erstellung der Leistung erforderlich sind,
- 6) die Abdeckung von Einrichtungsgegenständen zum Schutz vor Beschädigung und Verschmutzung,
- 7) das, ggf. tägliche, Säubern der Arbeitsstelle,
- 8) der Ausbau und Abtransport sowie die ordnungsgemäße Entsorgung, einschließlich Kippgebühren, sämtlichen Bauschutts und aller alter, schadhafter Teile. Teile, für die sich der Auftraggeber eine generelle oder einzelfallbezogene Prüfung vorbehalten hat, sind bis zu diesem Zeitpunkt, längstens jedoch für die Dauer von 10 Wochen, vom AN vorzuhalten und dürfen erst danach entsorgt werden.
- 9) Alle weiteren Nebenleistungen, die zur Erfüllung der in den Leistungspositionen beschriebenen Hauptleistungen, unter Beachtung aller einschlägigen Vorschriften, erforderlich sind, aber nicht gesondert aufgeführt sind.

Erforderliche Leistungen, die in den nachfolgenden Leistungspositionen nicht enthalten sind, sind als Nachtrag dem zuständigen Bauleiter vor Ausführung zur Genehmigung aufzugeben. Die Preise für derartige Zusatzleistungen sind auf der Kalkulationsbasis des Leistungsverzeichnisses zu kalkulieren. Diese Positionen sind so ausreichend und umfassend zu beschreiben, dass sowohl eine sachlich-fachliche als auch eine kalkulatorische Nachprüfung durch den Auftraggeber gewährleistet ist, hierzu gehört insbesondere die Angabe der verfahrenen Stunden.

Die Einheitspreise sind Nettopreise. Sie gelten zuzüglich der zum jeweiligen Leistungserbringungszeitpunkt gültigen Mehrwertsteuer.

### A4) ABRECHNUNG

Maßgebend für die Abrechnung ist das nach Fertigstellung der Arbeiten durch den



**Angebotsaufforderung**

Projekt: BB-099150-B Dinslaken\_Baßfeldshof\_29  
LV: 3240 Trockenbauarbeiten Währung: EUR

Ordnungszahl	Leistungsbeschreibung	Menge ME	Einheitspreis	Gesamtbetrag
--------------	-----------------------	----------	---------------	--------------

Auftragnehmer zu nehmende Aufmaß, sowie die Bestätigung des zuständigen Bauleiters, dass die Leistungen durchgeführt wurden.

Das testierte Aufmaß bzw. die Bestätigung ist vom Auftragnehmer mit der Schlussrechnung einzureichen.

Der Auftraggeber ist berechtigt, jederzeit ein gemeinsames Aufmaß zu verlangen.

A5) Nachhaltigkeit

Als eines der führenden Wohnungsunternehmen sehen wir uns mit unseren Partnern in der Verantwortung im Thema Nachhaltigkeit: Es ist unsere Pflicht, Wirtschaftlichkeit, Umweltverträglichkeit und Lebensqualität miteinander in Einklang zu bringen. Dazu gehört selbstverständlich auch, das Klima zu schützen, Ressourcen effizient zu nutzen und den Menschen ein angenehmes Lebensumfeld zu gestalten. Dazu möchten wir beitragen mit unserem Denken und Handeln, mit den verwendeten Produkten und Lösungen. Dabei geben wir innerhalb unseres Leistungsverzeichnisses dementsprechend umweltverträgliche Produkte als Standard vor und verweisen auf die sachgemäße Handhabung und Entsorgung im Rahmen der von uns beauftragten Arbeiten.

A6) SONSTIGES

Die in diesen Bedingungen festgelegten Pflichten hat der Auftragnehmer jedem Dritten aufzuerlegen, dessen er sich zur Erfüllung dieser Pflichten bedient. Das Leistungsverzeichnis darf weder ganz noch teilweise in irgendeiner Form Dritten entgeltlich oder unentgeltlich zugänglich gemacht werden.

**B) ALLGEMEINE TECHNISCHE VORBEMERKUNGEN**

=====

B1) ALLGEMEINES

Für Lieferung und Ausführung gelten neben dem Leistungsverzeichnis:

1. die neuesten DIN-Vorschriften (ausgenommen DIN 1961) , VDE- und VDI-Richtlinien,
2. die Vorschriften der zuständigen Behörden z. B. Bauaufsicht, Gewerbeaufsicht, Brandverhütung, TÜV, Berufsgenossenschaften und Versorgungsbetriebe,
3. die Bestimmungen der Gerüstbauordnung,
4. die Festlegungen des jeweiligen Werkstoffherstellers. Die Werkstoffe müssen den geforderten Bedingungen der Leistungsbeschreibung entsprechen.

B2) FACHSPEZIFISCHE NACHWEISE

Fachspezifische Nachweise, z. B. für den Umgang mit Asbest, PAK, und dergleichen, sind auf Anforderung des (AG) jederzeit und umgehend zu erbringen.

## Angebotsaufforderung

Projekt: BB-099150-B Dinslaken\_Baßfeldshof\_29  
LV: 3240 Trockenbauarbeiten Währung: EUR

Ordnungszahl	Leistungsbeschreibung	Menge ME	Einheitspreis	Gesamtbetrag
--------------	-----------------------	----------	---------------	--------------

Bei wesentlichen Änderungen z. B. Ausscheiden eines befähigten Mitarbeiters oder Auslaufen eines befristeten Nachweises (z. B. Schweißnachweis) ist der AN verpflichtet, dies unverzüglich beim (AG) schriftlich anzuzeigen und ggf. angebotene Aufträge abzulehnen. Ebenso sind die jeweils gültigen Unfallverhütungsvorschriften zu beachten und unbedingt einzuhalten.

### B3) GEBÄUDESCHÄDEN

Falls dem Auftragnehmer bei der Durchführung der Arbeiten weitere Gebäudeschäden bekannt werden (auch an anderen Gewerken), so hat er den zuständigen Bauleiter des Auftraggebers hierüber umgehend zu unterrichten.

### B4) LAGER- UND ABSTELLFLÄCHEN

Die Errichtung von Lager- und Arbeitsplätzen ist mit der jeweiligen Bauleitung vorher abzustimmen.

Baustoffe und Bauteile dürfen nicht in den Treppenhäusern und/oder auf anderen Verkehrsflächen gelagert werden.

Bauschutt darf grundsätzlich nicht im Gebäude gelagert werden.

### B5) BEDINGUNGEN FÜR DIE ENTSORGUNG VON ABFÄLLEN

Der Auftragnehmer ist verpflichtet, die beim Auftraggeber anfallenden Abfälle ordnungsgemäß und sofort zu entsorgen. Zu diesem Zweck hat er die einschlägigen Gesetze, Verordnungen und sonstigen öffentlich-rechtlichen Vorschriften z. B. das Kreislaufwirtschafts- und Abfallgesetz - einzuhalten. Eine Zwischenlagerung von Abfällen ist nicht gestattet.

Sollten die für den Transport und die Entsorgung erforderlichen Genehmigungen erlöschen, ist dies dem Auftraggeber unverzüglich schriftlich mitzuteilen. Mit Übernahme der Abfälle durch den Auftragnehmer gehen Eigentum, Gefahr, Verkehrssicherungspflicht und öffentlich-rechtliche Verantwortung auf diesen über.

Der Auftraggeber behält sich vor zu prüfen, ob der Auftragnehmer seinen Pflichten nachgekommen ist. Hierzu kann der Auftraggeber Einsicht nehmen in die vom Auftragnehmer nach öffentlich-rechtlichen Vorschriften zu führenden Nachweisbücher und in den Genehmigungsbescheid der angefahrenen Abfallentsorgungsanlage, dessen Vorlage der Auftragnehmer zu bewirken hat.

Der Auftragnehmer hat zur Abdeckung aller - sowohl seiner als auch die des Auftraggebers sich aus der Abfallbeseitigung ergebenden Haftungsrisiken unter Einschluss des Gewässerschäden-Haftungsrisikos - auf seine Kosten eine Haftpflichtversicherung in ausreichender Höhe für Personen-, Sach- und Vermögensschäden abzuschließen und dem Auftraggeber den Abschluss auf Verlangen nachzuweisen. Diese Regelung läßt die Haftung des Auftragnehmers

## Angebotsaufforderung

Projekt: BB-099150-B Dinslaken\_Baßfeldshof\_29  
LV: 3240 Trockenbauarbeiten Währung: EUR

Ordnungszahl	Leistungsbeschreibung	Menge ME	Einheitspreis	Gesamtbetrag
--------------	-----------------------	----------	---------------	--------------

unberührt.

### B6) BAUSTOFFE UND EINBAUTEILE

Sämtliche Baustoffe und Einbauteile müssen hinsichtlich ihrer Art und ihrer Verarbeitung den bei Ausführung aktuellen DIN-Vorschriften und sonstigen anerkannten bautechnischen Richtlinien entsprechen. In der Regel sind gütegeschützte Baustoffe und Einbauteile zu verwenden. Der Auftraggeber kann einen Gütenachweis für diese Materialien verlangen. Wenn nicht gütegeschützte Baustoffe oder Einbauteile angeboten oder eingebaut werden, hat der Auftragnehmer auf seine Kosten den Gütenachweis zu erbringen. Der Auftraggeber ist berechtigt, die Verwendung nicht normgerechter oder ungeeignet erscheinender Materialien abzulehnen. Der Auftraggeber ist in begründeten Fällen berechtigt, Materialproben zu entnehmen und prüfen zu lassen.

### B7 SCHADSTOFFE. INSBESONDERE ASBEST

Bekanntlich wurde bis in die 1990er Jahre hinein Asbest als bevorzugter Baustoff bei Errichtung von Gebäuden verwendet. Asbest war nicht nur als Baustoff in Beton eingebunden. Er fand auch Verwendung z. B. in speziellen Klebern für Fliesen oder anderen Bodenbelägen oder in den zu verwendeten Bauteilen selbst.

Wir gehen davon aus, dass Ihnen als Handwerksfirma zwar grundsätzlich die abstrakte Gefahr einer Asbestkontamination bewusst ist, möchten Sie jedoch nochmals in Bezug auf den Umgang mit Asbest sensibilisieren.

Bei sämtlichen Arbeiten an Asbestprodukten, wie z. B. bohren, sägen, schneiden oder herausreißen, können Asbestfasern freigesetzt werden, die bei ungesichertem Umgang im schlimmsten Falle zu einer schweren Lungenerkrankung der tätigen Personen, also auch Ihren Mitarbeitern, führen können.

Aus diesem Grunde hat der Gesetzgeber auch gemäß TRGS 519 (Technische Regeln für Gefahrstoffe) verfügt, dass nur zugelassene Fachbetriebe, die über die entsprechende Sachkunde verfügen, asbesthaltige Materialien entfernen und entsorgen dürfen.

Bei sämtlichen Arbeiten ist daher immer kritisch zu prüfen, ob Bauteile Asbest enthalten könnten und im Verdachtsfall, vor Ausführung von Arbeiten, unsere Bauleitung zu Rate zu ziehen, um mögliche Gesundheitsgefährdungen Ihrer Mitarbeiter und unserer Mieter zu verhindern.

### **Zusätzliche Technische Vertragsbedingungen (ZTV) Trockenbauarbeiten**

#### 1. Allgemein

##### 1.1

## Angebotsaufforderung

Projekt: BB-099150-B Dinslaken\_Baßfeldshof\_29  
LV: 3240 Trockenbauarbeiten Währung: EUR

Ordnungszahl	Leistungsbeschreibung	Menge ME	Einheitspreis	Gesamtbetrag
--------------	-----------------------	----------	---------------	--------------

Maßgebend für die Lieferung und Ausführung der Leistungen sind die ATV in der VOB-Teil C und weitere DIN-Vorschriften. Alle Leistungen sind nach dem zum Zeitpunkt der Ausführung geltenden Normen, Verordnungen, Richtlinien etc. auszuführen.

Folgende Vorschriften sind besonders zu beachten:

- DIN 1102 Holzwolle-Leichtbauplatten nach DIN 1101
- DIN 1104 Mehrschichtleichtbauplatten aus Schaumkunststoffen u. Holzwolle
- DIN 18350 Putz- u. Stuckarbeiten
- DIN 18180 Verarbeitung von Gipsplatten  
**Das Merkblatt Nr. 2 Oberflächengüte/Qualitätsstufen.**  
Herausgeber: Industriegruppe Gipsplatten  
Bundesverband der Gips- u. Gipsbauplatten-Industrie e.V.  
**Wobei für alle Gipskartonoberflächen die Qualitätsstufe 2 (Q2) als vereinbart gilt.**
- DIN 18183 Trennwände u. Vorsatzschalen aus Gipsplatten (Metallunterkonstruktionen)
- DIN 18202 Maßtoleranzen im Hochbau, wobei für die Putzoberfläche die Genauig- keitsgruppe (Ziffer 2 Teil 2) als vereinbart gilt.
- DIN 18334 Zimmerer- u. Holzbauarbeiten
- DIN 18340 Trockenbauarbeiten
- DIN 4102 Brandverhalten von Baustoffen u. Bauteilen
- DIN 4108 Wärmeschutz im Hochbau
- DIN 4109 Schallschutz im Hochbau
- GEG Gebäude-Energie-Gesetz

Unfallverhütungsvorschriften/ Regeln der BG Bau (Berufsgenossenschaft der Bauwirtschaft)

- BGV BG-Vorschriften
- BGR BG-Regeln
- BGI BG-Informationen
- BGG BG-Grundsätze
- BetrSichV Betriebssicherheitsverordnung mit den dazugehörigen Technischen Regeln „TRBS“ a.a.R.d.T. Die Allgemein anerkannten Regeln der Technik

Die Baustellenordnung der Covivio Wohnen GmbH ( siehe unter: [www.covivio.de/Handwerkermarktplatz](http://www.covivio.de/Handwerkermarktplatz))

Grundsätzlich sind nur Produkte zu verarbeiten die entsprechend der europäischen Richtlinien eine CE-Kennzeichnung unterliegen und besitzen. Bezüglich der Wärmeleitfähigkeit sind zusätzlich zur CE-Kennzeichnung nur Bauprodukte zugelassen, die zudem einer Fremdüberwachung einer von Ländern zugelassenen Stelle unterliegen und entsprechend überwacht sind.

1.3  
Material- u. Unterkunftsräume werden bauseits nicht zur Verfügung gestellt.

## Angebotsaufforderung

Projekt: BB-099150-B Dinslaken\_Baßfeldshof\_29  
LV: 3240 Trockenbauarbeiten Währung: EUR

Ordnungszahl	Leistungsbeschreibung	Menge ME	Einheitspreis	Gesamtbetrag
1.4	Bauaufzüge und Gerüste werden bauseits nicht erstellt.			
1.5	Stromanschlüsse sind an der Baustelle vorhanden. Die Verbrauchskosten sind mit dem Auftraggeber zu verrechnen. <b>Für die anteiligen Stromkosten werden pauschal 0,3% von der Schlussrechnungssumme in Abzug gebracht.</b>			
1.6	Einen Wasseranschluß hat der Auftragnehmer selber einzurichten, sofern erforderlich. Soweit ein Wasseranschluss an der Baustelle vorhanden ist, sind die Verbrauchskosten mit dem Auftraggeber zu verrechnen. <b>Für die anteiligen Wasserkosten werden pauschal 0,3% von der Schlussrechnungssumme in Abzug gebracht.</b>			
1.7	Das Fugenspachteln, sowie das Nach- bzw. Bearbeiten der Gipskartonoberflächen im Bereich evtl. nachträglich eingebauter Bauteile wie z.B. Fenster, Fensterbänke, Treppenanlagen u. -Belägen etc, ist in den EP's einzukalkulieren u. wird nicht gesondert vergütet. Dies gilt ebenfalls für durchzuführende Schutzmaßnahmen an diesen Bauteilen, sowie für das Schließen kleiner gebohrter Öffnungen. <b>Alle Gipskartonoberflächen sind in der Qualitätsstufe 2 (Q2) herzustellen.</b>			
1.8	Die Baustelle ist täglich sauber zu halten und sämtliche Schutt und Materialreste sind ohne besondere Aufforderung vom AN zu entsorgen. Der Auftraggeber behält sich vor Bauschuttcontainer aufzustellen und die hierfür anfallenden Kosten anteilig auf die ausführenden Firmen umzulegen und von der Schlussrechnung in Abzug zu bringen.			

Ausführungszeitraum:

Ende November 2025 - Anfang November 2026

### 01. Neubau 1 Mehrfamilienhaus in Dinslaken, Baßfeldshof

#### 01.01. GK-Wandsysteme Wohngeschosse

##### 01.01.0010. Metallständerwand (W112), d=125 mm

Metallständerwand (W112) als Raumtrennwand liefern und aufstellen. Unterkonstruktion aus verzinkten C- u. U-Ständerprofilen im Abstand von max. 62,5 cm bzw. 42 cm bei geplanter Belegung mit Wandfliesen. Beidseitige Beplankung mit je 2x 12,5 mm GKB-Platten. Ausführung in zwei Arbeitsgängen. Nach Verlegung sämtlicher Installationsleitungen ist der Zwischenraum mit Mineralfaserdämmplatten auszufüllen und die zweite Wandseite zu beplanken. Die Oberfläche ist malerfertig

**Angebotsaufforderung**

Projekt: BB-099150-B Dinslaken\_Baßfeldshof\_29  
 LV: 3240 Trockenbauarbeiten Währung: EUR

Ordnungszahl	Leistungsbeschreibung	Menge ME	Einheitspreis	Gesamtbetrag
	<p><b>(Q2)</b> herzustellen.                      Alle Wand-, Boden- und Deckenanschlüsse sind einzukalkulieren.                      Einbaubereich: 1 (nach DIN 4103)                      Höhe: bis 3,00 m                      Wanddicke: 125 mm                      CW-Profil: 75x50 mm                      UW-Profil: 75x40 mm                      Mineralfaserplatte: Baustoffklasse A , 60 mm dick                      Feuerwiderstandskl.: F 30-A                      Schallschutz: Rw,R 52 dB</p>	450,920 m <sup>2</sup>	.....	.....
01.01.0020.	<p>*** Bedarfsposition nachrichtlicher GB                      Gemäß Position 01.01.0010.  <b>Metallständerwand, jed. bis 4m hoch</b>                      Metallständerwand (W112), wie vor beschrieben jedoch Einbauhöhe: bis 4,00 m</p>	1,000 m <sup>2</sup>	.....	(.....)
01.01.0030.	<p>*** Bedarfsposition nachrichtlicher GB  <b>Metallständerwand (W112), d=150 mm</b>                      Metallständerwand (W112) als Raumtrennwand liefern und aufstellen. Unterkonstruktion aus verzinkten C- u. U-Ständerprofilen im Abstand von max. 62,5 cm bzw. 42 cm bei geplanter Belegung mit Wandfliesen. Beidseitige Beplankung mit je 2x 12,5 mm GKB-Platten. Ausführung in zwei Arbeitsgängen. Nach Verlegung sämtlicher Installationsleitungen ist der Zwischenraum mit Mineralfaserdämmplatten auszufüllen und die zweite Wandseite zu beplanken. Die Oberfläche ist malerfertig  <b>(Q2)</b> herzustellen.                      Alle Wand-, Boden- und Deckenanschlüsse sind einzukalkulieren.                      Einbaubereich: 1 (nach DIN 4103)                      Höhe: bis 3,00 m                      Wanddicke: 150 mm                      CW-Profil: 100x50 mm                      UW-Profil: 100x40 mm                      Mineralfaserplatte: Baustoffklasse A , 80mm dick                      Feuerwiderstandskl.: F 30-A                      Schallschutz: Rw,R 53 dB</p>	1,000 m <sup>2</sup>	.....	(.....)
01.01.0040.	<p>*** Bedarfsposition nachrichtlicher GB                      Gemäß Position 01.01.0010.  <b>Metallständerwand, jed. bis 4m hoch</b></p>			



**Angebotsaufforderung**

**Projekt:** BB-099150-B **Dinslaken\_Baßfeldshof\_29**  
**LV:** 3240 **Trockenbauarbeiten** **Währung: EUR**

Ordnungszahl	Leistungsbeschreibung	Menge ME	Einheitspreis	Gesamtbetrag																
	Metallständerwand (W112), wie vor beschrieben jedoch Einbauhöhe: bis 4,00 m	1,000 m <sup>2</sup>	.....	(.....)																
<b>01.01.0050.</b>	<p>*** Bedarfsposition nachrichtlicher GB</p> <p><b>Doppel-Ständerwand (W115), 2-seitig bepl., d=155 mm</b></p> <p>Metall-Doppelständerwand (W 115) als Rauntrenn- bzw. Installationswand liefern und aufstellen. Unterkonstruktion aus zwei parallel zueinander verlaufenden Ständerreihen aus verzinkten C- u. U-Profilen im Abstand von max. 62,5 cm bzw. 42 cm bei geplanter Belegung mit Wandfliesen.</p> <p>Beidseitige Beplankung mit je 2x 12,5 mm GKB-Platten. Ausführung in zwei Arbeitsgängen. Nach Verlegung sämtlicher Installationsleitungen ist der Zwischenraum mit Mineralfaserdämmplatten auszufüllen und die zweite Wandseite zu beplanken. Die Oberfläche ist malerfertig (<b>Q2</b>) herzustellen. Alle Wand - u. Deckenanschlüsse sind einzukalkulieren.</p> <table border="0" style="width: 100%;"> <tr> <td style="width: 40%;">Einbaubereich</td> <td>1 (nach DIN 4103)</td> </tr> <tr> <td>Höhe</td> <td>bis 3,00 m</td> </tr> <tr> <td>Wanddicke</td> <td>155 mm</td> </tr> <tr> <td>CW-Profil</td> <td>2x (50x50) mm</td> </tr> <tr> <td>UW-Profil</td> <td>2x (50x40) mm</td> </tr> <tr> <td>Mineralfaserplatte</td> <td>Baustoffklasse A 2 x 40 mm dick</td> </tr> <tr> <td>Feuerwiderstandskl.</td> <td>F 30-A</td> </tr> <tr> <td>Schallschutz</td> <td>Rw, R 52 dB</td> </tr> </table>	Einbaubereich	1 (nach DIN 4103)	Höhe	bis 3,00 m	Wanddicke	155 mm	CW-Profil	2x (50x50) mm	UW-Profil	2x (50x40) mm	Mineralfaserplatte	Baustoffklasse A 2 x 40 mm dick	Feuerwiderstandskl.	F 30-A	Schallschutz	Rw, R 52 dB	1,000 m <sup>2</sup>	.....	(.....)
Einbaubereich	1 (nach DIN 4103)																			
Höhe	bis 3,00 m																			
Wanddicke	155 mm																			
CW-Profil	2x (50x50) mm																			
UW-Profil	2x (50x40) mm																			
Mineralfaserplatte	Baustoffklasse A 2 x 40 mm dick																			
Feuerwiderstandskl.	F 30-A																			
Schallschutz	Rw, R 52 dB																			
<b>01.01.0055.</b>	<p>*** Bedarfsposition nachrichtlicher GB</p> <p><b>Doppel-Ständerwand (W115), 2-seitig bepl., d=225mm</b></p> <p>Metall-Doppelständerwand (W 115) wie vor beschrieben, jedoch</p> <table border="0" style="width: 100%;"> <tr> <td style="width: 40%;">Wanddicke</td> <td>225mm</td> </tr> <tr> <td>CW-Profil</td> <td>100mm + 75mm</td> </tr> <tr> <td>UW-Profil</td> <td>100mm + 75mm</td> </tr> <tr> <td>Mineralfaserplatte</td> <td>Baustoffklasse A 40 mm dick</td> </tr> <tr> <td>Feuerwiderstandskl.</td> <td>F 30-A</td> </tr> <tr> <td>Schallschutz</td> <td>Rw,R 52 dB</td> </tr> </table>	Wanddicke	225mm	CW-Profil	100mm + 75mm	UW-Profil	100mm + 75mm	Mineralfaserplatte	Baustoffklasse A 40 mm dick	Feuerwiderstandskl.	F 30-A	Schallschutz	Rw,R 52 dB	1,000 m <sup>2</sup>	.....	(.....)				
Wanddicke	225mm																			
CW-Profil	100mm + 75mm																			
UW-Profil	100mm + 75mm																			
Mineralfaserplatte	Baustoffklasse A 40 mm dick																			
Feuerwiderstandskl.	F 30-A																			
Schallschutz	Rw,R 52 dB																			
<b>01.01.0060.</b>	<p>*** Bedarfsposition nachrichtlicher GB</p> <p><b>Doppel-Ständerwand (W116), 2-seitig GKF bepl bis d=205mm</b></p> <p>Metall-Doppelständerwand (W 116) als</p>																			

**Angebotsaufforderung**

**Projekt:** BB-099150-B **Dinslaken\_Baßfeldshof\_29**  
**LV:** 3240 **Trockenbauarbeiten** **Währung: EUR**

Ordnungszahl	Leistungsbeschreibung	Menge ME	Einheitspreis	Gesamtbetrag
--------------	-----------------------	----------	---------------	--------------

Raumtrenn- bzw. Installationswand liefern und aufstellen. Unterkonstruktion aus verzinkten C- u. U-Ständerprofilen im Abstand von max. 62,5 cm bzw. 42 cm bei geplanter Belegung mit Wandfliesen. Die Ständer sind durch GK-Plattenstreifen zug- u. druckfest zu verbinden. Beidseitige Beplankung mit je 2x 12,5 mm **GKF**-Platten. Ausführung in zwei Arbeitsgängen. Nach Verlegung sämtlicher Installationsleitungen ist der Zwischenraum mit Mineralfaserdämmplatten auszufüllen und die zweite Wandseite zu beplanken. Die Oberfläche ist malerfertig (**Q2**) herzustellen.  
 Alle Wand - u. Deckenanschlüsse sind einzukalkulieren.

Einbaubereich 1 (nach DIN 4103)  
 Höhe bis 3,00 m  
 Wanddicke bis 205 mm  
 CW-Profil 2x (50x50) mm  
 UW-Profil 2x (50x40) mm  
 Mineralfaserplatte Baustoffklasse A  
 40 mm dick  
 Feuerwiderstandskl. F 30-A  
 Schallschutz Rw,R 52 dB

13,630 m<sup>2</sup> ..... (.....)

\*\*\* Bedarfsposition nachrichtlicher GB  
 Gemäß Position 01.01.0060.

**01.01.0070. Doppel-Ständerwand (W116) bis d=255mm**

Metall-Doppelständerwand (W 116) wie vor beschrieben, jedoch

Wanddicke bis 255 mm  
 CW-Profil 2x (100x100) mm  
 UW-Profil 2x (100x100) mm  
 Mineralfaserplatte Baustoffklasse A  
 40 mm dick  
 Feuerwiderstandskl. F 30-A  
 Schallschutz Rw,R 52 dB

1,000 m<sup>2</sup> ..... (.....)

\*\*\* Bedarfsposition nachrichtlicher GB

**01.01.0080. Schallschutzwand (W142), d=125 mm**

Metallständerwand (W142) wie vor beschrieben jedoch als Schallschutzwand mit schallentkoppelnden MW-Profilen.  
 Umlaufende Anschlüsse starr. Ausführung mit Knauf MW-Profilen und beidseitiger Beplankung mit 2x12,5 mm KNAUF Diamant Hartgipsplatten.

Einbaubereich: 1 (nach DIN 4103)  
 Höhe: bis 3,00 m

**Angebotsaufforderung**

**Projekt:** BB-099150-B **Dinslaken\_Baßfeldshof\_29**  
**LV:** 3240 **Trockenbauarbeiten** **Währung: EUR**

Ordnungszahl	Leistungsbeschreibung	Menge ME	Einheitspreis	Gesamtbetrag
	Wanddicke: 125 mm CW-Profil: 75x50 mm UW-Profil: 75x40 mm Mineralfaserplatte: Baustoffklasse A 60 mm dick Feuerwiderstandskl.: F 30-A Schallschutz: Rw,R 60 dB	1,000 m <sup>2</sup>	.....	(.....)
<b>01.01.0090.</b>	<p><b>Vorsatz-/Schachtwand (W626)</b></p> <p>Metallständerwand als freistehende Vorsatzschale bzw. Schachtwand (W 626) in Verbindung mit vorhandener Wand sowie Montageelement für WC u.WT liefern und aufstellen.                      Unterkonstruktion aus verzinkten C- u. U-Ständerprofilen im Abstand von max. 62,5 cm bzw. 42 cm bei geplanter Belegung mit Wandfliesen.                      Einseitige Beplankung mit je 2x12,5 mm GKB-Platten. Ausführung in zwei Arbeitsgängen. Nach Verlegung sämtlicher Installationsleitungen ist der Zwischenraum mit Mineralfaserdämmplatten auszufüllen und zu beplanken.                      Die Oberfläche ist malerfertig (<b>Q2</b>) herzustellen. Alle Wand-, Boden- und Deckenanschlüsse sind einzukalkulieren.</p> <p>Einbaubereich: 1 (nach DIN 4103)                      Wandabstand: 100 bis 250 mm                      CW-Profil: 75(50) x50 mm nach Erfordernis                      UW-Profil: 75(50) x40 mm nach Erfordernis                      Mineralfaserplatte: Baustoffklasse A                      40 mm dick</p>	138,600 m <sup>2</sup>	.....	.....
<b>01.01.0110.</b>	<p><b>Zulage seidl. u. obere Beplankung</b></p> <p>Zulage für die seitliche und oberere Beplanung der vorbeschriebenen Vorsatz-/ Schachtwände mit 2x12,5 mm GKB-Platten bei freistehenden nicht bis zur Decke bzw. zu den Seitenwänden angrenzenden Vorsatzwänden.</p>	4,490 m <sup>2</sup>	.....	.....
<b>01.01.0120.</b>	<p><b>Feuchtraumplatten (GKB-I), 2x12,5 m m, als Zul.</b></p> <p>Gipskartonplatten, imprägniert (GKB-I), 2x12,5mm dick, für Feuchträume liefern und montieren, als Zulage zu den Wandpositionen</p>	317,730 m <sup>2</sup>	.....	.....
<b>01.01.0130.</b>	<p><b>Außenecke, rechtwinkl., als Zul.</b></p> <p>Außenecke, rechtwinklig, abschließen und mit</p>			

**Angebotsaufforderung**

Projekt: BB-099150-B Dinslaken\_Baßfeldshof\_29  
 LV: 3240 Trockenbauarbeiten Währung: EUR

Ordnungszahl	Leistungsbeschreibung	Menge ME	Einheitspreis	Gesamtbetrag
	Eckschutzschienen verschiedener Art als Abschluss und Kantenschutz ausführen, als Zulage.	113,000 m	.....	.....
01.01.0140.	<p>*** Bedarfsposition nachrichtlicher GB</p> <p><b>Außenecke, schiefwinkl., als Zul.</b></p> <p>Außenecke, schiefwinklig, abschließen und mit flexiblen Eckenprofilen aus verzinktem Stahlblech, d=0,6 mm, B=200 mm, ausbilden, als Zulage.</p>	1,000 m	.....	(.....)
01.01.0150.	<p>*** Bedarfsposition nachrichtlicher GB</p> <p><b>Reduzier-Wandanschluss Ständerwände, Zulage</b></p> <p>Herstellen eines Reduzier-Wandanschlusses zwischen GK-Wandende und Kunststoff-Fensterprofil als Trennung zwischen Wohn- und Schlafrum einer Wohnung lt. Planunterlagen und Herstellerangabe. Der Abstand zwischen Wandende und Fensterprofil beträgt ~ 15 cm. Wandstärke des Reduzierstückes : bis 75 mm Einschl. versiegeln, spachteln und aller Kantenschutzprofile, Verstärkungen, gesichert gegen horizontale/ vertikale Verschiebung, als Zulage. Aufmaß nach m Wandanschluss.</p>	1,000 m	.....	(.....)
01.01.0160.	<p><b>Türöffnung anlegen, als Zul.</b></p> <p>Türöffnungen mit UA-Sturzprofil, seitlich mit UA-Stahlblechprofilen, raumhoch verstärkt, einschl. Boden- u. Deckenanschluß mit Türpfostensteckwinkel, herstellen.</p>	34,000 Stck	.....	.....
01.01.0170.	<p>*** Bedarfsposition nachrichtlicher GB</p> <p><b>Zarge 1000 x 2125 mont., baus. Lieferung</b></p> <p>Umfassungszarge aus Stahl, Größe: 875-1125 x 2125 mm, bauseitige Lieferung, montieren. Zarge in Türöffnung einstellen und ausmitteln, in der Höhe ausrichten, in das Lot bringen, Abstand am Zargenfuß mit Distanzholz fixieren und Zarge mit UA-Stahlblechprofil der Wand verschrauben.</p>	1,000 Stck	.....	(.....)
01.01.0180.	<p>*** Bedarfsposition nachrichtlicher GB</p> <p><b>Traverse für Wandbatterie (W235)</b></p> <p>Traverse für Wandbatterie (W235), aus verzinkten Stahlprofilen, höhen- und seitenverstellbar mit Montageplatte für Wandbatterie (Dusche, Bade-</p>			

**Angebotsaufforderung**

Projekt: BB-099150-B Dinslaken\_Baßfeldshof\_29  
 LV: 3240 Trockenbauarbeiten Währung: EUR

Ordnungszahl	Leistungsbeschreibung	Menge ME	Einheitspreis	Gesamtbetrag
	wanne) liefern und in die Metallständerwand einbauen.	1,000 Stck	.....	(.....)
<b>01.01.0190.</b>	<b>Universal-Traversal (W234)</b> Universal-Traversal (W234) aus Mehrschichtholzplatte u. Stahlblechprofilen für wandhängende Lasten bis 1,5 Kn/m Wandlänge (Waschtisch), einschl. Halterung für Ablaufrohr und Eckventile, liefern und montieren.	25,000 Stck	.....	.....
<b>01.01.0200.</b>	*** Bedarfsposition nachrichtlicher GB <b>Tragständer-Kombination (W 224)</b> Tragständer im Wandhohlraum, aus Stahlprofilen, verzinkt, und Mehrschichtholzplatten, für wandhängendes Klosett und zur Befestigung von Stützgriffen, einschl. Zubehör für Einbauspülkasten, höhenverstellbar, mit Halterung für Spülrohr und Ablaufrohr Ausführung behindertengerecht.	1,000 Stck	.....	(.....)
<b>01.01.0210.</b>	*** Bedarfsposition nachrichtlicher GB <b>Traversal für Einbau-Siphon (W 236)</b> Traversal im Wandhohlraum, aus Stahlprofilen, verzinkt. für Wasch-/ Geschirrspülmaschinenanschluss, höhen- und seitenverstellbar, mit Montageplatte für Einbau-Siphon	1,000 Stck	.....	(.....)
<b>01.01.0220.</b>	*** Bedarfsposition nachrichtlicher GB <b>Tragständer (W228)</b> verzinkte UA-75 Stahlblechprofile als raumhohe Tragständer (W228) oder Befestigungsriegel, einschl. Boden- und Deckenanschluss mit Türpfostensteckwinkel, liefern und im Wandhohlraum montieren. Wanddicke : 125mm	1,000 m	.....	(.....)
<b>01.01.0230.</b>	<b>Installationsöffnungen</b> Installationsöffnungen verschiedener Größe in GK-Bepunktungen herstellen. Die Installationsdurchführungen müssen sauber ausgeschnitten und mind. 10-20 mm größer als die jeweiligen Rohrdurchmesser sein. Die Rohrleitungen dürfen			

**Angebotsaufforderung**

Projekt: BB-099150-B Dinslaken\_Baßfeldshof\_29  
 LV: 3240 Trockenbauarbeiten Währung: EUR

Ordnungszahl	Leistungsbeschreibung	Menge ME	Einheitspreis	Gesamtbetrag
	keinen direkten Kontakt zur Gips-Bauplatte haben. Sämtliche Schnittkanten, z.B. an den Installationsdurchführungen, an den Bodenanschlüssen usw. müssen vor der Montage zur Vermeidung von Durchfeuchtungsschäden imprägniert werden.	150,000 Stck	.....	.....
01.01.0240.	<p>*** Bedarfsposition nachrichtlicher GB</p> <p><b>GK-Verkofferungen, 1x12,5 mm m. Dämm.</b></p> <p>Verkofferungen aus Gipskartonplatten für Stahlträger und Rohrleitungen an Decken, inkl. erforderlicher Unterkonstruktion aus Metallprofilen herstellen, Fugen und Schraubenköpfe verspachteln, Anschlüsse zu den Wand- und Deckenflächen abrißsicher mit Glasfaserstreifen o. ä. überspannen und Oberfläche verspachteln.</p> <p>Aufmaß: Abwicklungsfläche            Plattendicke: 12,5 mm</p>	1,000 m²	.....	(.....)
01.01.0250.	<p><b>Trockenputz (W611)</b></p> <p>Trockenputz (PS W611) aus Gipskartonplatten GKB, GK-Plattendicke 12,5 mm, an Wänden mit Klebemörtelbatzen bzw. im Dünnbettverfahren ansetzen und die Fugen verspachteln. Die Oberfläche ist malerfertig herzustellen.</p>	50,000 m²	.....	.....
01.01.0260.	<p>*** Bedarfsposition nachrichtlicher GB</p> <p><b>Trockenputz (MF W624) + 40 mm Dämm.</b></p> <p>Trockenputz (MF W624) aus Gipskartonplatten GKB, GK-Plattendicke 12,5 mm, als Verbundplatte mit Dämmschicht aus Mineralfaser, an Wänden mit Klebemörtelbatzen bzw. im Dünnbettverfahren ansetzen und die Fugen verspachteln. Die Oberfläche ist malerfertig herzustellen.</p> <p>Dämmschichtdicke: 40 mm            WFL-Gruppe: 035</p>	1,000 m²	.....	(.....)
01.01.0270.	<p>*** Bedarfsposition nachrichtlicher GB</p> <p><b>Revisionsklappe, 500x500</b></p> <p>Revisionsklappe, Rahmen aus Aluminium, Füllung der Klappe aus 2x12,5mm Gipsplatten für Vorsatz-/Schachtwand liefern und einbauen; einschl. Öffnung herstellen und Unterkonstruktion verstärken.</p> <p>Maße : 500 x 500 mm</p>	1,000 Stck	.....	(.....)



**Angebotsaufforderung**

**Projekt:** BB-099150-B      **Dinslaken\_Baßfeldshof\_29**  
**LV:** 3240      **Trockenbauarbeiten**      **Währung: EUR**

Ordnungszahl	Leistungsbeschreibung	Menge ME	Einheitspreis	Gesamtbetrag
--------------	-----------------------	----------	---------------	--------------

<b>01.01.0280.</b>	<p>*** Bedarfsposition nachrichtlicher GB</p> <p><b>Revisionsklappe, 300x300</b></p> <p>Revisionsklappe, Rahmen aus Aluminium, Füllung der Klappe aus 2x12,5mm Gipsplatten für Vorsatz-/Schachtwand liefern und einbauen; einschl. Öffnung herstellen und Unterkonstruktion verstärken            Maße 300 x 300 mm</p>	1,000 Stck	.....	(.....)
--------------------	---	------------	-------	---------

<b>01.01.0290.</b>	<p>*** Bedarfsposition nachrichtlicher GB</p> <p><b>Revisionsklappe, 400x400, F 30</b></p> <p>Revisionsklappe, Rahmen aus Aluminium, Füllung der Klappe aus 2x12,5mm Gipsplatten für Vorsatz-/Schachtwand liefern und einbauen; einschl. Öffnung herstellen und Unterkonstruktion verstärken            Brandschutzausführung in F 30 A            Maße 400 x 400 mm</p>	1,000 Stck	.....	(.....)
--------------------	--	------------	-------	---------

<b>01.01.0300.</b>	<p>*** Bedarfsposition nachrichtlicher GB</p> <p><b>Revisionsklappe, 625x580, F 30</b></p> <p>Revisionsklappe, Rahmen aus Aluminium, Füllung der Klappe aus 2x12,5mm Gipsplatten für Vorsatz-/Schachtwand liefern und einbauen; einschl. Öffnung herstellen und Unterkonstruktion verstärken            Brandschutzausführung in F 30 A            Maße 625 x 580 mm</p>	1,000 Stck	.....	(.....)
--------------------	--	------------	-------	---------

<b>Summe 01.01.</b>	<p><b>GK-Wandsysteme Wohngesc...</b></p> <p>Nachrichtlicher Gesamtbetrag</p>	(.....)	.....	(.....)
---------------------	--	---------	-------	---------

**Angebotsaufforderung**

Projekt: BB-099150-B Dinslaken\_Baßfeldshof\_29  
 LV: 3240 Trockenbauarbeiten Währung: EUR

Ordnungszahl	Leistungsbeschreibung	Menge ME	Einheitspreis	Gesamtbetrag
--------------	-----------------------	----------	---------------	--------------

**01.02. GK-Deckensysteme Wohngeschosse**

Es ist ein nur ein zertifizierte System mit einer Alterungsbeständigkeit der Materialien und Materialverbindungen von größer 50 Jahre anzubieten,.

Anzubietenes Erzeugnis:  
 Knauf Insulation Luftdicht-Dämmsystem LDS *oder gleichwertig*.

Vor der Ausführung ist die Gültigkeit der Brandschutzkonstruktionen unter [www.knauf-brandschutz.de](http://www.knauf-brandschutz.de) (Brandschutzordner) zu prüfen.

Angebotenes System/Erzeugnis: .....

<b>01.02.0040.</b>	<b>Install.-Rohrkasten, 2-seitig unter Decke</b> Rohrkasten unterhalb der Decke als Installationsverkleidung in Verbindung mit vorhandener Wand und Decke, einschl. 2-seitiger Beplankung mit 2x12,5mm GKB-Platten liefern und montieren. Unterkonstruktion aus verzinkten C- u. U-Ständerprofilen und Zwischenräume mit Mineralwolle ausgefacht. Kastenquerschnitt bis 400 cm <sup>2</sup> Mineralfaserwolle Baustoffklasse A Schallschutz Rw,R 53 dB	25,000 m	.....	.....
--------------------	--	----------	-------	-------

<b>01.02.0060.</b>	<b>Deckenbekleidung D112 mit Ankerfix</b> Deckenbekleidung/Unterdecke D112 in Verbindung mit der Stahlbeton-Rohdecke, einschl. Metallunterkonstruktion, Ankerfix-Schnellabhänger und einlagiger Beplankung aus 12,5mm GK-Bauplatten liefern und einbauen. Die Oberflächen sind malerfertig ( <b>Q2</b> ) herzustellen. Die Herstellung von Anschlüssen an angrenzenden Bauteilen ist im Einheitspreis einzukalkulieren.  Einbauhöhe: ca. 2,45-2,75 m Abhängehöhe: max. 19 cm	25,650 m <sup>2</sup>	.....	.....
--------------------	--	-----------------------	-------	-------

\*\*\* Bedarfsposition nachrichtlicher GB  
 Gemäß Position 01.02.0060.

<b>01.02.0070.</b>	<b>D112, jed. mit Diretabhänger</b> D112 wie vor beschrieben, jedoch Abhängehöhe: bis max.18cm, Befestigung: Direktabhänger			
--------------------	--	--	--	--

**Angebotsaufforderung**

Projekt: BB-099150-B Dinslaken\_Baßfeldshof\_29  
 LV: 3240 Trockenbauarbeiten Währung: EUR

Ordnungszahl	Leistungsbeschreibung	Menge ME	Einheitspreis	Gesamtbetrag
		25,650 m <sup>2</sup>	.....	(.....)
01.02.0080.	<p>*** Bedarfsposition nachrichtlicher GB</p> <p><b>Feuchtraumplatten (GKB-I) 2x12,5 mm als Zulage</b>            wie Vorposition, jedoch zweilagige Beplankung mit GKB-I-Platten 2x12,5mm.</p>	1,000 m <sup>2</sup>	.....	(.....)
01.02.0090.	<p>*** Bedarfsposition nachrichtlicher GB</p> <p><b>Feuerschutzplatte GKF als Zulage 1x12,5 mm</b>            Feuerschutzplatte GKF als Zulage 1x12,5mm zu der Vorposition liefern und montieren.</p>	1,000 m <sup>2</sup>	.....	(.....)
01.02.0120.	<p><b>Öffnung für Einbaustrahler (D127)</b>            Öffnung herstellen, einschl. Unterkonstruktion verstärken, Belastung 0,4 KN zum Einbau von Einbaustrahler, als Zulage für Unterdecke, Durchmesser bis 200mm</p>	16,000 Stck	.....	.....
01.02.0130.	<p>*** Bedarfsposition nachrichtlicher GB</p> <p><b>Fries aufgesetzt</b>            Fries, umlaufend, aus Gipsplattenstreifen            Dicke 9,5mm,            Breite 100mm</p>	1,000 m	.....	(.....)
01.02.0140.	<p>*** Bedarfsposition nachrichtlicher GB</p> <p><b>Fries mit V-Fräsung</b>            Zulage zur Vorposition für die Ausführung des Frieses mit V-Fräsung,            Dicke 9,5mm,            Breite 150mm</p>	1,000 m	.....	(.....)
01.02.0150.	<p>*** Bedarfsposition nachrichtlicher GB</p> <p><b>Fries mit horizontaler Schattenfuge</b>            Fries mit horizontaler Schattenfuge, zweiseitig, aus Gipsplattenstreifen, mit V-Fräsung, mit unterlegtem Plattenstreifen,            Dicke 12,5mm            Breite 180mm</p>	1,000 m	.....	(.....)

**Angebotsaufforderung**

**Projekt:** BB-099150-B  
**LV:** 3240

**Dinslaken\_Baßfeldshof\_29**  
**Trockenbauarbeiten**

**Währung: EUR**

<b>Ordnungszahl</b>	<b>Leistungsbeschreibung</b>	<b>Menge ME</b>	<b>Einheitspreis</b>	<b>Gesamtbetrag</b>
---------------------	------------------------------	-----------------	----------------------	---------------------

<b>Summe 01.02.</b>	<b>GK-Deckensysteme Wohnge...</b>			.....
	Nachrichtlicher Gesamtbetrag		(.....)	

**Angebotsaufforderung**

Projekt: BB-099150-B Dinslaken\_Baßfeldshof\_29  
 LV: 3240 Trockenbauarbeiten Währung: EUR

Ordnungszahl	Leistungsbeschreibung	Menge ME	Einheitspreis	Gesamtbetrag
--------------	-----------------------	----------	---------------	--------------

**01.04. Kellerwanddämmung**

**01.04.0010. FERMACELL-Vorsatzschale dreilagig F90**

Freistehende FERMACELL Vorsatzschale nach DIN 4103 einseitig raumseitig beplankte Stahlunterkonstruktion aus verzinkten CW-/UW-Profilen 100x06 entsprechend den Hersteller-vorschriften u. wie nachfolgend beschrieben, einschl. aller Materialien, Anschlussdichtungen und Befestigungsmittel liefern und montieren.

Befestigung mit FERMACELL Powerpanel Schrauben 3,9 x 35 mm.  
 Plattenstöße als Klebefuge mit dem FERMACELL Fugenkleber ausbilden.  
 Hohlraumdämmung aus mineralischem Faserdämmstoff, Verspachtelung der Fugen der äußeren Plattenlage und der sichtbaren Befestigungsmittel mit dem FERMACELL Powerpanel Fein- oder Flächenspachtel gemäß Qualitätsstufe Q 2. Profile u. Verbindungsmittel mit Feuchtraum geeignetem Korrosionsschutz nach DIN EN 13964.

Dämmstoff: D=100 mm  
 Rohdichte: >=30 kg/m<sup>3</sup>, WLF 035.  
 Beplankung: 15 + 2 x 12,5mm  
 FERMACELL Gipsfaserplatte  
 Brandschutz: F90-A von beiden Seiten  
 Einbauhöhe: <= 300cm (mit Brandschutz- anforderungen)  
 Erzeugnis / System:  
 FERMACELL Powerpanel Vorsatzschale 3 S 31  
 o. glw.

Angebotenes Erzeugnis/System: .....

54,630 m<sup>2</sup> ..... .....

Gemäß Position 01.04.0010.

**01.04.0020. Aussparung vor Türöffnungen anlegen**

Aussparungen vor T 30-Türen, einschl. Beplankung der Sturz u. seitlichem Leibungen als Zulage herstellen.

2,000 Stck ..... .....

**Summe 01.04. Kellerwanddämmung** .....

**Angebotsaufforderung**

Projekt: BB-099150-B Dinslaken\_Baßfeldshof\_29  
 LV: 3240 Trockenbauarbeiten Währung: EUR

Ordnungszahl	Leistungsbeschreibung	Menge ME	Einheitspreis	Gesamtbetrag
<b>01.05. Sonderspachtelung</b>				
01.05.0010.	*** Bedarfsposition nachrichtlicher GB <b>Zulage Sonderspachtelung Q3</b> Zulage für die Verspachtelung von Gipskarton- flächen in der Qualitätsstufe 3 (Q3) gem. Merkblatt Nr. 2 der Industriegruppe Gipsplatten Bundesverband der Gips- u. Gipsbauplatten- Industrie e.V.	1,000 m <sup>2</sup>	.....	(.....)
01.05.0020.	*** Bedarfsposition nachrichtlicher GB <b>Zulage Sonderspachtelung Q4</b> Zulage für die Verspachtelung von Gipskarton- flächen in der Qualitätsstufe 4 (Q4) gem. Merkblatt Nr. 2 der Industriegruppe Gipsplatten Bundesverband der Gips- u. Gipsbauplatten- Industrie e.V.	1,000 m <sup>2</sup>	.....	(.....)
<b>Summe 01.05.</b>	<b>Sonderspachtelung</b> Nachrichtlicher Gesamtbetrag			(.....)



**Angebotsaufforderung**

Projekt: BB-099150-B Dinslaken\_Baßfeldshof\_29  
 LV: 3240 Trockenbauarbeiten Währung: EUR

Ordnungszahl	Leistungsbeschreibung	Menge ME	Einheitspreis	Gesamtbetrag
--------------	-----------------------	----------	---------------	--------------

**01.06. Stundenlohnarbeiten**

Der Auftragnehmer ist ohne vorherige Anmeldung u. ohne vorheriger schriftliche Zustimmung durch den Auftraggeber (AG) nicht berechtigt Tagelohnarbeiten auszuführen. Geleistete Tagelohnarbeiten, die vor Ausführung nicht schriftlich durch den AG beauftragt/ genehmigt wurden, werden nicht vergütet.

\*\*\* Bedarfsposition nachrichtlicher GB  
**01.06.0010. Stundenlohn Facharbeiter**  
 Für evtl. erforderliche Arbeiten, die nicht im Leistungsverzeichnis erfaßt sind und gegen Nachweis zur Ausführung kommen, werden verrechnet für Facharbeiter

	1,000 Std	.....	(.....)
--	-----------	-------	---------

\*\*\* Bedarfsposition nachrichtlicher GB  
**01.06.0020. Stundenlohn Helfer**  
 Für evtl. erforderliche Arbeiten, die nicht im Leistungsverzeichnis erfaßt sind und gegen Nachweis zur Ausführung kommen, werden verrechnet für Helfer

	1,000 Std	.....	(.....)
--	-----------	-------	---------

---

<b>Summe 01.06.</b>	<b>Stundenlohnarbeiten</b>		
	Nachrichtlicher Gesamtbetrag	(.....)	

---

<b>Summe 01.</b>	<b>Neubau 1 Mehrfamilienhaus i...</b>		.....
	Nachrichtlicher Gesamtbetrag	(.....)	

**Angebotsaufforderung  
 Zusammenstellung**

**Projekt:** BB-099150-B      **Dinslaken\_Baßfeldshof\_29**  
**LV:** 3240      **Trockenbauarbeiten**      **Währung: EUR**

Ordnungszahl	Leistungsbeschreibung	Gesamtbetrag
<b>01.</b>	<b>Neubau 1 Mehrfamilienhaus in Dinslaken, Baßfeldshof</b>	
01.01.	GK-Wandsysteme Wohngeschosse	.....
01.02.	GK-Deckensysteme Wohngeschosse	.....
01.04.	Kellerwanddämmung	.....
01.05.	Sonderspachtelung	
01.06.	Stundenlohnarbeiten	
<hr/>		
<b>Summe 01.</b>	<b>Neubau 1 Mehrfamilienhaus i...</b>	.....
	Nachrichtlicher Gesamtbetrag (.....)	

**Angebotsaufforderung  
 Zusammenstellung**

**Projekt:** BB-099150-B      **Dinslaken\_Baßfeldshof\_29**  
**LV:** 3240      **Trockenbauarbeiten**      **Währung: EUR**

Ordnungszahl	Leistungsbeschreibung	Gesamtbetrag
--------------	-----------------------	--------------

LV	3240	
----	------	--

01.	Neubau 1 Mehrfamilienhaus in Dinslaken, Baßfeldshof	.....
-----	--	-------

<b>Summe LV</b>	<b>3240 Trockenbauarbeiten</b>	.....
	Nachrichtlicher Gesamtbetrag	(.....)

	Zuzüglich der gesetzlichen Mehrwertsteuer von 19,00%	.....
--	--	-------

---



---

Das LV besteht aus den Seiten 1 bis 29

(Ort)	(Datum)	(Rechtsgültige Unterschrift)
-------	---------	------------------------------