

Angebotsaufforderung

Projektdaten

Projekt: BB-099150-B Dinslaken_Baßfeldshof_29
PLZ/Ort:
Straße:

Vergabedaten

Art der Ausschreibung:

Ausführungstermine

Auftragsdaten

Auftraggeber: keine Angabe
Straße: keine Angabe
PLZ/Ort: 00000 keine Angabe

Auftragnehmer:

Straße:
PLZ/Ort:

Leistungsverzeichnis: 3391 Schlosser-/ Metallbauarbeiten

Auftragssumme:	_____	EUR
Zuzüglich 19,00% Mehrwertsteuer:	_____	EUR
Auftragssumme brutto:	_____	EUR

Angebotsaufforderung

Projekt: BB-099150-B Dinslaken_Baßfeldshof_29
LV: 3391 Schlosser-/ Metallbauarbeiten Währung: EUR

Ordnungszahl	Leistungsbeschreibung	Menge ME	Einheitspreis	Gesamtbetrag
--------------	-----------------------	----------	---------------	--------------

Angaben zum Baumaßnahme

1.1. Lage der Baumaßnahmen

46537 Dinslaken
Baßfeldshof 29

1.2. Neubaumaßnahme

3-geschossiges Wohngebäude, Erdgeschoss, Obergeschoss und
Staffelgeschoss mit 14 Wohneinheiten sowie einer vollständigen
Unterkellerung.

- Massivbauweise
- Tragende Wände aus Mauerwerk und Beton
- Stahlbetondecken
- Flachdach

1.3. Grundstückerschließung

Die Erschließung des Grundstückes erfolgt während der
Baumaßnahme. Die Baustellenzufahrt erfolgt über die Straße "Am
Baßfeldshof".

1.4. Gebäude



1.4. Lageplan

Angebotsaufforderung

Projekt: BB-099150-B
LV: 3391

Dinslaken_Baßfeldshof_29
Schlosser-/ Metallbauarbeiten

Währung: EUR

Ordnungszahl	Leistungsbeschreibung	Menge ME	Einheitspreis	Gesamtbetrag
--------------	-----------------------	----------	---------------	--------------



1.5. Grundriss EG

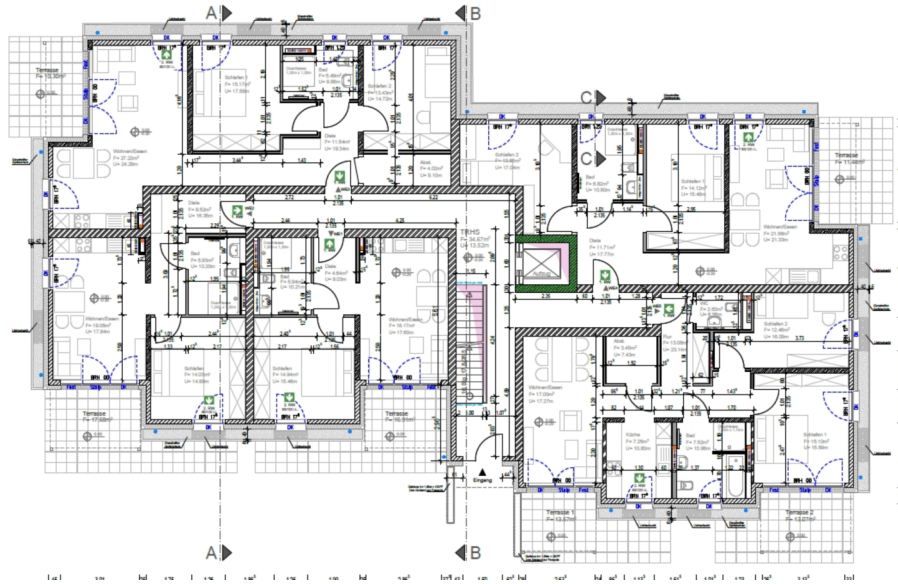
Angebotsaufforderung

Projekt: BB-099150-B
LV: 3391

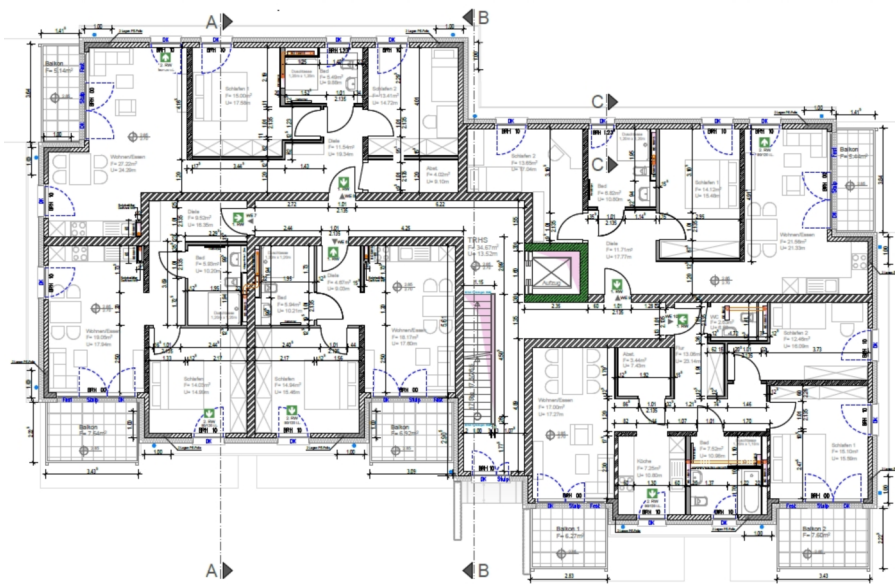
Dinslaken_Baßfeldshof_29
Schlosser-/ Metallbauarbeiten

Währung: EUR

Ordnungszahl	Leistungsbeschreibung	Menge ME	Einheitspreis	Gesamtbetrag
--------------	-----------------------	----------	---------------	--------------



1.6. Grundriss OG



1.7 Grundriss Staffelgeschoss

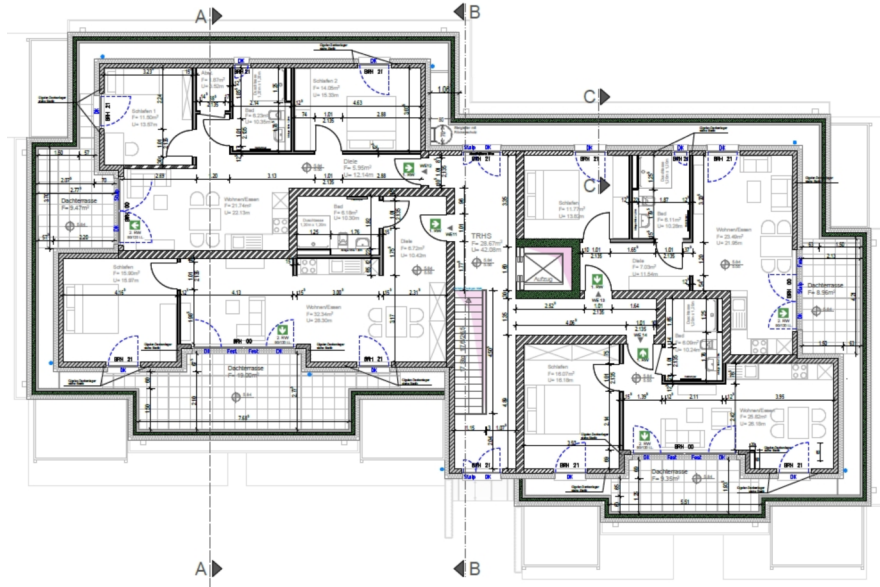
Angebotsaufforderung

Projekt: BB-099150-B
LV: 3391

Dinslaken_Baßfeldshof_29
Schlosser-/ Metallbauarbeiten

Währung: EUR

Ordnungszahl	Leistungsbeschreibung	Menge ME	Einheitspreis	Gesamtbetrag
--------------	-----------------------	----------	---------------	--------------



1.8. Schnitte

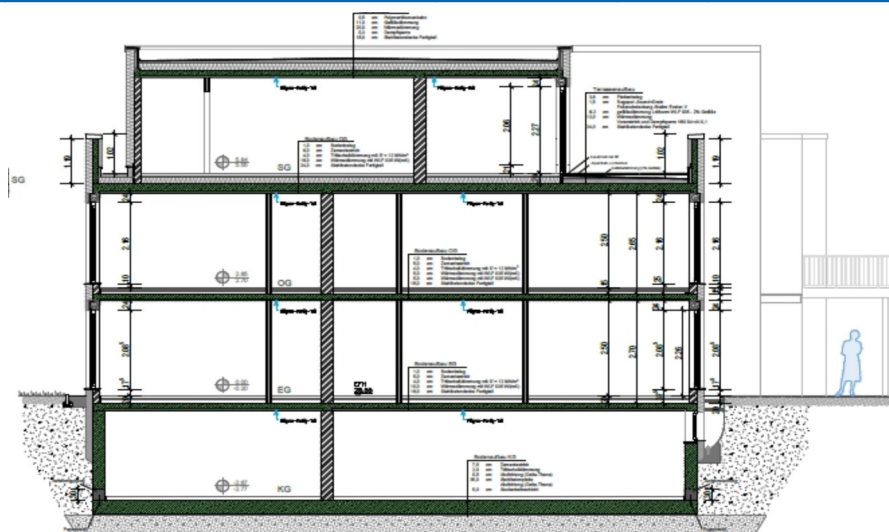
Angebotsaufforderung

Projekt: BB-099150-B
 LV: 3391

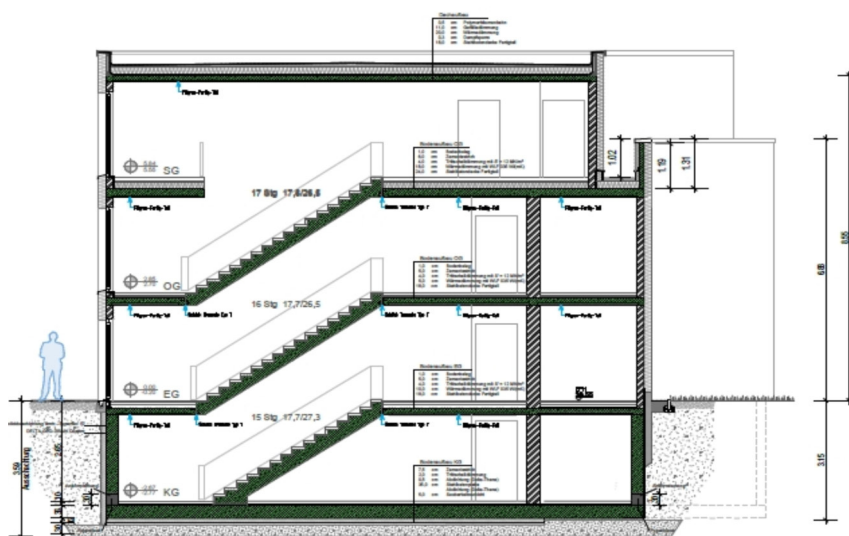
Dinslaken_Baßfeldshof_29
 Schlosser-/ Metallbauarbeiten

Währung: EUR

Ordnungszahl	Leistungsbeschreibung	Menge ME	Einheitspreis	Gesamtbetrag
--------------	-----------------------	----------	---------------	--------------



Schnitt A-A M 1



Schnitt B-B M 1

A) ALLGEMEINE VORBEMERKUNGEN



A1) ALLGEMEINES

Dem Leistungsverzeichnis liegen die "Zusätzliche Vertragsbedingungen für die Ausführung von Bauleistungen (Z-VOB/B)" der Covivio Immobilien GmbH zugrunde.

Für sich auf dieses Leistungsverzeichnis beziehende Beauftragungen gelten die Vertragsbedingungen in jedem Einzelfall als vereinbart. Sofern zukünftig als Ersatz für die aktuell gültigen Z-VOB/B mit dem Auftragnehmer neue Z-VOB/B vereinbart werden, gelten für nach Gültigkeitsbeginn die neuen Z-VOB/B beauftragte Leistungen ausschließlich die

Angebotsaufforderung

Projekt: BB-099150-B **Dinslaken_Baßfeldshof_29**
LV: 3391 **Schlosser-/ Metallbauarbeiten** **Währung: EUR**

Ordnungszahl	Leistungsbeschreibung	Menge ME	Einheitspreis	Gesamtbetrag
--------------	-----------------------	----------	---------------	--------------

neuen Z-VOB/B.

Für nach diesem Leistungsverzeichnis ausgeführte Leistungen gelten, ergänzend zur den jeweiligen Leistungsbeschreibungen der einzelnen Positionen, bei evtl. Widersprüchen in nachfolgend genannter Reihenfolge, folgende Bedingungen:

1. diese "Allgemeine Vorbemerkungen" (A),
2. die sich anschließenden "Allgemeine technische Vorbemerkungen" (B),
3. die sich anschließenden "Besondere technische Vorbemerkungen" (für dieses Gewerk) (C),
4. die "Zusätzliche Vertragsbedingungen für die Ausführung von Bauleistungen Z-VOB/B",
5. Baustellenordnung der Covivio Immobilien GmbH in der jeweils gültigen Fassung.

Mit Erhalt der Bestellung erklärt der Auftragnehmer, dass von ihm sämtliche gesetzlichen, behördlichen und berufsgenossenschaftlichen Auflagen erfüllt werden, die zur Ausführung der Leistungen erforderlich sind.

Es dürfen nur solche Materialien verwendet werden, über die der Auftragnehmer das uneingeschränkte Eigentumsrecht besitzt und die vollkommen frei von Rechten Dritter sind.

Für die Ausführung der Arbeiten ist Fachpersonal in ausreichender Zahl einzusetzen. Hierbei ist darauf zu achten, dass für die Ausführung sämtlicher Arbeiten unsere Baustellenordnung in der jeweils gültigen Fassung zu beachten ist, die dem ausführenden Fachpersonal in geeigneter Form zur Kenntnis zu geben ist.

Der Einsatz von Subunternehmern ist lediglich in schriftlicher Absprache mit dem Auftraggeber erlaubt.

A2) KUNDENDIENST

Die Arbeiten werden z. T. in bewohnten Häusern ausgeführt.

Der Auftraggeber erwartet vom Auftragnehmer tatkräftige Unterstützung bei den Bemühungen, berechtigten Mieterwünschen zu entsprechen. Dazu gehören insbesondere folgende Verpflichtungen:

- 1) Alle Handwerker/Mitarbeiter des Auftragnehmers haben die Verpflichtung, Kunden insbesondere Mietern höflich und hilfsbereit zu begegnen. In Gesprächen mit den Mietern ist das Bemühen von Covivio Immobilien GmbH um einen verbesserten Kundendienst herauszustellen.
- 2) Die Mieter sind rechtzeitig vor Durchführung der Arbeiten zu verständigen, ggf. durch Aushang im Treppenhaus oder auch individuelle Terminvereinbarung mit dem einzelnen Mieter.
- 3) Möbel und sonstiges Mietereigentum, Bodenflächen und angrenzende Bauteile etc. im Bereich der auszuführenden Arbeiten sind durch Folie, evtl. Schaltafeln oder Ähnliches zu schützen.

A3) PREISE

Soweit und sobald Überschreitungen absehbar sind, ist hierüber dem zuständigen Bauleiter ein schriftliches Angebot einzureichen und eine gesonderte Vereinbarung über die Einkaufsabteilung zu treffen.

In den Einheitspreisen sind sämtliche Kosten, wie Lohn-, Material- und Nebenkosten

Angebotsaufforderung

Projekt: BB-099150-B **Dinslaken_Baßfeldshof_29**
LV: 3391 **Schlosser-/ Metallbauarbeiten** **Währung: EUR**

Ordnungszahl	Leistungsbeschreibung	Menge ME	Einheitspreis	Gesamtbetrag
--------------	-----------------------	----------	---------------	--------------

enthalten, insbesondere auch:

- 1) Koordination / Terminabsprache(n) mit dem(den) Mieter(n) / Kundenbetreuer(n) / Bauleiter(n)
- 2) sämtliche Fahrt- und Transportkosten,
- 3) sämtliche tariflichen Zulagen wie z. B. Schmutz- und Staubzulagen, Zulagen für ekelerregende Arbeiten etc.,
- 4) die Gestellung, Vorhaltung und spurlose Entfernung aller erforderlichen Gerüste und Absperrungen (ggf. auch Warnschilder) bis zu einer Höhe der Arbeitsbühne von 2 m; die Mitbenutzung der Gerüste ist allen mit Reparaturarbeiten beschäftigten Firmen kostenlos zu gestatten,
- 5) Befestigungsmittel aller Art; Hilfsstoffe wie Nägel, Bindedraht und Kleinmaterial sowie alle Baustoffe, die zur kompletten Erstellung der Leistung erforderlich sind,
- 6) die Abdeckung von Einrichtungsgegenständen zum Schutz vor Beschädigung und Verschmutzung,
- 7) das, ggf. tägliche, Säubern der Arbeitsstelle,
- 8) der Ausbau und Abtransport sowie die ordnungsgemäße Entsorgung, einschließlich Kippgebühren, sämtlichen Bauschutts und aller alter, schadhafter Teile. Teile, für die sich der Auftraggeber eine generelle oder einzelfallbezogene Prüfung vorbehalten hat, sind bis zu diesem Zeitpunkt, längstens jedoch für die Dauer von 10 Wochen, vom AN vorzuhalten und dürfen erst danach entsorgt werden.
- 9) Alle weiteren Nebenleistungen, die zur Erfüllung der in den Leistungspositionen beschriebenen Hauptleistungen, unter Beachtung aller einschlägigen Vorschriften, erforderlich sind, aber nicht gesondert aufgeführt sind.

Erforderliche Leistungen, die in den nachfolgenden Leistungspositionen nicht enthalten sind, sind als Nachtrag dem zuständigen Bauleiter vor Ausführung zur Genehmigung aufzugeben. Die Preise für derartige Zusatzleistungen sind auf der Kalkulationsbasis des Leistungsverzeichnisses zu kalkulieren. Diese Positionen sind so ausreichend und umfassend zu beschreiben, dass sowohl eine sachlich-fachliche als auch eine kalkulatorische Nachprüfung durch den Auftraggeber gewährleistet ist, hierzu gehört insbesondere die Angabe der verfahrenen Stunden.

Die Einheitspreise sind Nettopreise. Sie gelten zuzüglich der zum jeweiligen Leistungserbringungszeitpunkt gültigen Mehrwertsteuer.

A4) ABRECHNUNG

Maßgebend für die Abrechnung ist das nach Fertigstellung der Arbeiten durch den

Angebotsaufforderung

Projekt: BB-099150-B Dinslaken_Baßfeldshof_29
LV: 3391 Schlosser-/ Metallbauarbeiten Währung: EUR

Ordnungszahl	Leistungsbeschreibung	Menge ME	Einheitspreis	Gesamtbetrag
--------------	-----------------------	----------	---------------	--------------

Auftragnehmer zu nehmende Aufmaß, sowie die Bestätigung des zuständigen Bauleiters, dass die Leistungen durchgeführt wurden.

Das testierte Aufmaß bzw. die Bestätigung ist vom Auftragnehmer mit der Schlussrechnung einzureichen.

Der Auftraggeber ist berechtigt, jederzeit ein gemeinsames Aufmaß zu verlangen.

A5) Nachhaltigkeit

Als eines der führenden Wohnungsunternehmen sehen wir uns mit unseren Partnern in der Verantwortung im Thema Nachhaltigkeit: Es ist unsere Pflicht, Wirtschaftlichkeit, Umweltverträglichkeit und Lebensqualität miteinander in Einklang zu bringen. Dazu gehört selbstverständlich auch, das Klima zu schützen, Ressourcen effizient zu nutzen und den Menschen ein angenehmes Lebensumfeld zu gestalten. Dazu möchten wir beitragen mit unserem Denken und Handeln, mit den verwendeten Produkten und Lösungen. Dabei geben wir innerhalb unseres Leistungsverzeichnisses dementsprechend umweltverträgliche Produkte als Standard vor und verweisen auf die sachgemäße Handhabung und Entsorgung im Rahmen der von uns beauftragten Arbeiten.

A6) SONSTIGES

Die in diesen Bedingungen festgelegten Pflichten hat der Auftragnehmer jedem Dritten aufzuerlegen, dessen er sich zur Erfüllung dieser Pflichten bedient. Das Leistungsverzeichnis darf weder ganz noch teilweise in irgendeiner Form Dritten entgeltlich oder unentgeltlich zugänglich gemacht werden.

B) ALLGEMEINE TECHNISCHE VORBEMERKUNGEN

=====

B1) ALLGEMEINES

Für Lieferung und Ausführung gelten neben dem Leistungsverzeichnis:

1. die neuesten DIN-Vorschriften (ausgenommen DIN 1961) , VDE- und VDI-Richtlinien,
2. die Vorschriften der zuständigen Behörden z. B. Bauaufsicht, Gewerbeaufsicht, Brandverhütung, TÜV, Berufsgenossenschaften und Versorgungsbetriebe,
3. die Bestimmungen der Gerüstbauordnung,
4. die Festlegungen des jeweiligen Werkstoffherstellers. Die Werkstoffe müssen den geforderten Bedingungen der Leistungsbeschreibung entsprechen.

B2) FACHSPEZIFISCHE NACHWEISE

Fachspezifische Nachweise, z. B. für den Umgang mit Asbest, PAK, und dergleichen, sind auf Anforderung des (AG) jederzeit und umgehend zu erbringen.

Angebotsaufforderung

Projekt: BB-099150-B Dinslaken_Baßfeldshof_29
LV: 3391 Schlosser-/ Metallbauarbeiten Währung: EUR

Ordnungszahl	Leistungsbeschreibung	Menge ME	Einheitspreis	Gesamtbetrag
--------------	-----------------------	----------	---------------	--------------

Bei wesentlichen Änderungen z. B. Ausscheiden eines befähigten Mitarbeiters oder Auslaufen eines befristeten Nachweises (z. B. Schweißnachweis) ist der AN verpflichtet, dies unverzüglich beim (AG) schriftlich anzuzeigen und ggf. angebotene Aufträge abzulehnen. Ebenso sind die jeweils gültigen Unfallverhütungsvorschriften zu beachten und unbedingt einzuhalten.

B3) GEBÄUDESCHÄDEN

Falls dem Auftragnehmer bei der Durchführung der Arbeiten weitere Gebäudeschäden bekannt werden (auch an anderen Gewerken), so hat er den zuständigen Bauleiter des Auftraggebers hierüber umgehend zu unterrichten.

B4) LAGER- UND ABSTELLFLÄCHEN

Die Errichtung von Lager- und Arbeitsplätzen ist mit der jeweiligen Bauleitung vorher abzustimmen.

Baustoffe und Bauteile dürfen nicht in den Treppenhäusern und/oder auf anderen Verkehrsflächen gelagert werden.

Bauschutt darf grundsätzlich nicht im Gebäude gelagert werden.

B5) BEDINGUNGEN FÜR DIE ENTSORGUNG VON ABFÄLLEN

Der Auftragnehmer ist verpflichtet, die beim Auftraggeber anfallenden Abfälle ordnungsgemäß und sofort zu entsorgen. Zu diesem Zweck hat er die einschlägigen Gesetze, Verordnungen und sonstigen öffentlich-rechtlichen Vorschriften z. B. das Kreislaufwirtschafts- und Abfallgesetz - einzuhalten. Eine Zwischenlagerung von Abfällen ist nicht gestattet.

Sollten die für den Transport und die Entsorgung erforderlichen Genehmigungen erlöschen, ist dies dem Auftraggeber unverzüglich schriftlich mitzuteilen. Mit Übernahme der Abfälle durch den Auftragnehmer gehen Eigentum, Gefahr, Verkehrssicherungspflicht und öffentlich-rechtliche Verantwortung auf diesen über.

Der Auftraggeber behält sich vor zu prüfen, ob der Auftragnehmer seinen Pflichten nachgekommen ist. Hierzu kann der Auftraggeber Einsicht nehmen in die vom Auftragnehmer nach öffentlich-rechtlichen Vorschriften zu führenden Nachweisbücher und in den Genehmigungsbescheid der angefahrenen Abfallentsorgungsanlage, dessen Vorlage der Auftragnehmer zu bewirken hat.

Der Auftragnehmer hat zur Abdeckung aller - sowohl seiner als auch die des Auftraggebers sich aus der Abfallbeseitigung ergebenden Haftungsrisiken unter Einschluss des Gewässerschäden-Haftungsrisikos - auf seine Kosten eine Haftpflichtversicherung in ausreichender Höhe für Personen-, Sach- und Vermögensschäden abzuschließen und dem Auftraggeber den Abschluss auf Verlangen nachzuweisen. Diese Regelung läßt die Haftung des Auftragnehmers

Angebotsaufforderung

Projekt: BB-099150-B Dinslaken_Baßfeldshof_29
LV: 3391 Schlosser-/ Metallbauarbeiten Währung: EUR

Ordnungszahl	Leistungsbeschreibung	Menge ME	Einheitspreis	Gesamtbetrag
--------------	-----------------------	----------	---------------	--------------

unberührt.

B6) BAUSTOFFE UND EINBAUTEILE

Sämtliche Baustoffe und Einbauteile müssen hinsichtlich ihrer Art und ihrer Verarbeitung den bei Ausführung aktuellen DIN-Vorschriften und sonstigen anerkannten bautechnischen Richtlinien entsprechen. In der Regel sind gütegeschützte Baustoffe und Einbauteile zu verwenden. Der Auftraggeber kann einen Gütenachweis für diese Materialien verlangen. Wenn nicht gütegeschützte Baustoffe oder Einbauteile angeboten oder eingebaut werden, hat der Auftragnehmer auf seine Kosten den Gütenachweis zu erbringen. Der Auftraggeber ist berechtigt, die Verwendung nicht normengerechter oder ungeeignet erscheinender Materialien abzulehnen. Der Auftraggeber ist in begründeten Fällen berechtigt, Materialproben zu entnehmen und prüfen zu lassen.

B7 SCHADSTOFFE. INSBESONDERE ASBEST

Bekanntlich wurde bis in die 1990er Jahre hinein Asbest als bevorzugter Baustoff bei Errichtung von Gebäuden verwendet. Asbest war nicht nur als Baustoff in Beton eingebunden. Er fand auch Verwendung z. B. in speziellen Klebern für Fliesen oder anderen Bodenbelägen oder in den zu verwendeten Bauteilen selbst.

Wir gehen davon aus, dass Ihnen als Handwerksfirma zwar grundsätzlich die abstrakte Gefahr einer Asbestkontamination bewusst ist, möchten Sie jedoch nochmals in Bezug auf den Umgang mit Asbest sensibilisieren.

Bei sämtlichen Arbeiten an Asbestprodukten, wie z. B. bohren, sägen, schneiden oder herausreißen, können Asbestfasern freigesetzt werden, die bei ungesichertem Umgang im schlimmsten Falle zu einer schweren Lungenerkrankung der tätigen Personen, also auch Ihren Mitarbeitern, führen können.

Aus diesem Grunde hat der Gesetzgeber auch gemäß TRGS 519 (Technische Regeln für Gefahrstoffe) verfügt, dass nur zugelassene Fachbetriebe, die über die entsprechende Sachkunde verfügen, asbesthaltige Materialien entfernen und entsorgen dürfen.

Bei sämtlichen Arbeiten ist daher immer kritisch zu prüfen, ob Bauteile Asbest enthalten könnten und im Verdachtsfall, vor Ausführung von Arbeiten, unsere Bauleitung zu Rate zu ziehen, um mögliche Gesundheitsgefährdungen Ihrer Mitarbeiter und unserer Mieter zu verhindern.

Zusätzliche Technische Vertragsbedingungen (ZTV)

Schlosser-/ Metallbauarbeiten

1.1

Maßgebend für die Lieferung und Ausführung der Leistungen sind die ATV in der VOB-Teil C und weitere DIN-Vorschriften.

Angebotsaufforderung

Projekt: BB-099150-B **Dinslaken_Baßfeldshof_29**
LV: 3391 **Schlosser-/ Metallbauarbeiten** **Währung: EUR**

Ordnungszahl	Leistungsbeschreibung	Menge ME	Einheitspreis	Gesamtbetrag
--------------	-----------------------	----------	---------------	--------------

Alle Leistungen sind nach dem zum Zeitpunkt der Ausführung geltenden Normen, Verordnungen, Richtlinien etc. auszuführen.

Weiterhin gelten sämtliche europäischen und nationalen Vorschriften, Merkblätter, Stoff- und Prüfnormen usw. jeweils in ihrer aktuellen Fassung.

Als vereinbart gelten weiterhin die Herstellerverarbeitungsangaben, Zulassungen und Empfehlungen der jeweiligen Fachverbände.

Folgende Vorschriften sind besonders zu beachten:

GEG Gebäudeenergiegesetz

Unfallverhütungsvorschriften/ Regeln der BG Bau (Berufsgenossenschaft der Bauwirtschaft)

BGV	BG-Vorschriften	
BGR	BG-Regeln	
BGI	BG-Informationen	
BGG	BG-Grundsätze	
BetrSichV a.a.R.d.T.	Betriebsicherheitsverordnung mit den "Allgemein anerkannten Regeln der Technik"	dazugehörigen Technischen Regeln

Die Baustellenordnung der Covivio Immobilien GmbH

DIN 4102	Brandverhalten von Baustoffen und Bauteilen	
DIN 4109	Schallschutz im Hochbau	
DIN 4108	Wärmeschutz im Hochbau	

TRAV	Technische Regeln für die Verwendung von absturzsichernden Verg	
BauO NRW	Landesbauordnung für das Land Nordrhein-	
DIN 18360	Metallbauarbeiten, Schlosserarbeiten	
DIN 18 335	Stahlbauarbeiten	
DIN 1045	Beton und Stahlbeton; Bemessung und Ausführung	
DIN 1055-3	Lastnahmen für Bauten; Verkehrslasten	
DIN 1055-4	Lastnahmen für Bauten; Verkehrslasten,	Windlasten bei nicht
DIN 1055-7	Temperatureinwirkungen	
DIN 4113-1	Aluminiumkonstruktionen unter vorwiegend	ruhender Belastung; Be
E DIN 4113-2	Aluminiumkonstruktionen unter vorwiegend	ruhender Belastung; Be
	Aluminiumkonstruktionen	

DIN 18 516, Teil 4	Außenwandbekleidungen, hinterlüftet; Anforderungen, Bemessung, Prüfung	Einscheibe
--------------------	--	------------

DIN 18 800-1	Stahlbauten; Bemessung und Konstruktion	
DIN 18 800-7	Stahlbauten; Herstellen, Eignungsnachweise	zum Schweißen
DIN 50 976	Feuerverzinken von Einzelteilen	(Stückverzinken)
DIN 55 928-4	Korrosionsschutz von Stahlbauten durch Vorbereitung und Prüfung der Oberflächen	Beschichtung und Über
DIN 55 928-5	Korrosionsschutz von Stahlbauten durch Beschichtungsstoffe und Schutzsysteme	Beschichtung und Über

DIN EN 10020	Edelstahl	
DIN EN 10025	Warmgewalzter unlegierter Baustahl	
DIN EN 10088	Nichtrostende Stähle	

1.2 Grundsätzlich sind nur Produkte zu verarbeiten die

Angebotsaufforderung

Projekt: BB-099150-B **Dinslaken_Baßfeldshof_29**
LV: 3391 **Schlosser-/ Metallbauarbeiten** **Währung: EUR**

Ordnungszahl	Leistungsbeschreibung	Menge ME	Einheitspreis	Gesamtbetrag
--------------	-----------------------	----------	---------------	--------------

entsprechend den europäischen Richtlinien eine CE-Kennzeichnung unterliegen und besitzen. Bezüglich der Wärmeleitfähigkeit sind zusätzlich zur CE-Kennzeichnung Produkte zugelassen, die zudem einer Fremdüberwachung einer von Ländern zugelassenen Stelle unterliegen und entsprechend überwacht sind.

1.3

Der Auftragnehmer hat vor Anfertigung der Leistungen ein örtliches Aufmaß zu nehmen. Die Angaben von Achsen, Fluchten und Höhen sind den Bauplänen u. der Statik zu entnehmen und an der Baustelle vor Beginn der Arbeiten zu überprüfen.

1.4

Mit Unterzeichnung des Angebotes erklärt der AN, dass von ihm sämtliche gesetzlichen, behördlichen und berufsgenossenschaftliche Auflagen erfüllt werden, die zur Ausführung beschriebenen Leistungen erforderlich sind. Für die Ausführung der Arbeiten ist Fachpersonal in ausreichender Zahl einzusetzen. Der Auftragnehmer hat dafür Sorge zu tragen, dass während der Ausführung seiner Leistungen immer mindestens ein fließend deutschsprechender Mitarbeiter seiner Firma mit Weisungsbefugnis auf der Baustelle anwesend ist.

1.5

Bei Arbeiten in bewohnten Häusern erwartet der Auftraggeber (AG) vom Auftragnehmer (AN) tatkräftige Unterstützung bei den Bemühungen, berechtigten Mieterwünschen zu entsprechen. Dazu gehören insbesondere folgende Verpflichtungen: Alle Handwerker/ Mitarbeiter des AN haben die Verpflichtung, Kunden (Mieter) höflich und hilfsbereit zu begegnen. In Gesprächen mit den Mietern ist das Bemühen von Covivio um einen verbesserten Kundenservice/-dienst herauszustellen.

1.6

Die Mieter sind rechtzeitig vor Durchführung von Arbeiten zu verständigen, ggf. durch Aushang im Treppenhaus oder auch individuelle Terminvereinbarung mit dem einzelnen Mieter.

1.7

Möbel und sonstiges Mietereigentum, Bodenflächen und angrenzende Bauteile etc. im Bereich der auszuführenden Arbeiten sind durch Folie, evtl. Schaltafeln oder Ähnliches gegen Beschädigungen jeglicher Art zu schützen. Verschuldete Schäden sind sofort, spätestens innerhalb von 2 Arbeitstagen nach Beauftragung, durchzuführen. Sofern die Frist aus Gründen, die der AN nicht zu vertreten hat, nicht einzuhalten ist, ist der AG unverzüglich zu unterrichten.

1.8

Wird in der Leistungsbeschreibung ein Fabrikat mit dem Zusatz "oder gleichwertiger Art" vorgegeben, so ist die Gleichwertigkeit als Mindestforderung zu verstehen. Ist ein Fabrikat nach dem Zusatz "oder gleichwertiger Art" in den vorgesehenen Freiraum für "Angebotenes Fabrikat" vom Bieter nicht eingetragen, so gilt im Falle der Auftragserteilung das vom Auftraggeber eingetragene Fabrikat als vereinbart. Die Gleichwertigkeit angebotener Fabrikate oder Materialien ist vom AN durch Prüfzeugnisse, Prospekte, Muster oder

Angebotsaufforderung

Projekt: BB-099150-B Dinslaken_Baßfeldshof_29
LV: 3391 Schlosser-/ Metallbauarbeiten Währung: EUR

Ordnungszahl	Leistungsbeschreibung	Menge ME	Einheitspreis	Gesamtbetrag
--------------	-----------------------	----------	---------------	--------------

anderweitig darzulegen.

1.9

Besondere Hinweise Feuergefährdende Arbeiten
Das Lagern von Druckgasflaschen in Treppenhäusern, Durchgängen und Durchfahrten ist untersagt.
Bei Arbeiten mit brennbaren Gasen muss ein Feuerlöscher, tragbar, nach DIN EN 3-8:2015-07 vorhanden sein.
Bei Arbeiten mit offener Flamme an Flächen mit brennbaren Materialien (bspw. Dachabdichtung) ist je 20 m² Bearbeitungsfläche mindestens 1 Feuerlöscher im Arbeitsbereich vorzuhalten.
Die Merkblätter VdS Schadenverhütung, Köln:
VdS 2021 - Baustellen - Unverbindlicher Leitfaden für ein umfassendes Schutzkonzept, sowie
VdS 2008 - Feuergefährliche Arbeiten; Richtlinien für den Brandschutz sind zu beachten

1.10

Abfallbeseitigung

Jegliches Restmaterial, Verschnitt, Bruch, Verpackungsmaterial, Strahlmittel und dergleichen sind vom Auftragnehmer kostenlos zu beseitigen.
Die einschlägigen allgemeinen und kommunalen Vorschriften über die Entsorgung von Sonderabfall sind zu beachten. Die Entsorgung von Abfällen, Abbruchmassen und Bauschutt umfasst die Verwertung entsprechend den Vorschriften, Satzungen des Abfallverwertungsbetriebes bzw. der Gemeinde und behördlichen Auflagen. Das Sortieren, Zwischenlagern und getrennte Laden und Transportieren ist danach in den Preis einzukalkulieren. Der Nachweis über die ordnungsgemäße Entsorgung kann verlangt werden.
Sollten Container bauseits bereitgestellt werden, erfolgt eine Umlage der Kosten, deren Höhe oder Anteil zuvor mit dem Auftragnehmer vereinbart wird.

1.11

Toleranzen und Qualitäten

Für die Qualitätsbeurteilung der abzunehmenden Leistung gelten DIN 18202 und DIN 18203, Standardanforderungen, bis auf Boden- und Wandbeläge: Hier gelten für Ebenheitstoleranzen DIN 18202, Tabelle 3, Zeile 4 und Zeile 7 (erhöhte Anforderungen).

1.12

Schutz der Leistungen

Grundsätzlich ist während der Bauzeit vom AN der ausreichende Schutz - erforderlichenfalls auch über die VOB- Grundleistung "Schutz der Leistung" hinausgehend - aller erbrachten Leistungen einschließlich Unterhalt und termingerechter Entsorgung der Schutzleistungen sowie der Reinigung der zu übergebenden Leistung zu gewährleisten.

1.13

Erscheinungsbild

Angebotsaufforderung

Projekt: BB-099150-B **Dinslaken_Baßfeldshof_29**
LV: 3391 **Schlosser-/ Metallbauarbeiten** **Währung: EUR**

Ordnungszahl	Leistungsbeschreibung	Menge ME	Einheitspreis	Gesamtbetrag
--------------	-----------------------	----------	---------------	--------------

Das Erscheinungsbild der Baustelle hat permanent vorbildlichen Charakters zu sein.

1.14
 Material- u. Unterkunftsräume werden bauseitig nicht zur Verfügung gestellt.

1.15
 Bauaufzüge werden bauseitig nicht zur Verfügung gestellt.

1.16
 Strom u. Wasseranschlüsse sind an der Baustelle vorhanden. Anteiligen Verbrauchskosten werden mit 0,3% von der Schlussrechnung in Abzug gebracht.

Ausführungszeitraum:
 Ende Februar 2027 - Anfang Juli 2027

01. Schlosserarbeiten

01.01. Innengeländer

01.01.0010.	<p>*** Bedarfsposition nachrichtlicher GB</p> <p>Grundierter Stahlhandlauf</p> <p>Handlauf für geradeTreppenläufe oder Podeste anfertigen, liefern und montieren, einschl. sämtlicher Befestigungsmittel.</p> <p>Handlaufhöhe von OKFF-Stufe mind. 900 mm</p> <p>Handlauf aus Stahl, D= 42,4x 2 mm, Wandabstand 50 mm, mit L-förmig abgewinkelten Wandabstandshalter (Trägerbügel) aus Rundrohren, D=12 mm u. 4mm starken Kopf-/Anschlussplatten, D= 70 mm. Die Kopfplatten sind im Abstand von ca. 1 m an der Wand anzuordnen u. mit geeigneter Dübeltechnik u. Senkkopf-Edelstahlschrauben zu befestigen (Kopfplatten mit versenkten Schraublöchern). Der Handlauf ist an den oberen und unteren Kopfenden lotrecht abzuschrägen und zu schließen. Der Handlauf ist bei Treppenläufen jeweils ca. 30 cm über die Antritt- u. Austrittstufe Stufe hinauszuführen.</p> <p>Stahlqualität: S 235JR (Material 1.0038) Oberfläche: Grundiert</p>	1,000 m (.....)
--------------------	---	---------	---------------

01.01.0020.	<p>*** Bedarfsposition nachrichtlicher GB</p> <p>Geländer mit Rundstabfüllung u. aufgesetztem Handlauf</p> <p>Geländer für gerade Treppenläufe u. Podestgeländer aus Stahlrohr anfertigen, grundieren, liefern und in fertiger Arbeit</p>		
--------------------	--	--	--

Angebotsaufforderung

Projekt: BB-099150-B **Dinslaken_Baßfeldshof_29**
LV: 3391 **Schlosser-/ Metallbauarbeiten** **Währung: EUR**

Ordnungszahl	Leistungsbeschreibung	Menge ME	Einheitspreis	Gesamtbetrag
--------------	-----------------------	----------	---------------	--------------

einbauen, einschl. sämtlicher Befestigungsmittel bestehend aus:

Geländerrahmen, ca. 840 mm hoch, bestehend aus Ober-, Untergurt und senkrechter Abschlusspfosten aus Stahlrohrprofil 40x20x3 mm, einschl. senkr. Füllstäbe im Abstand von max. 120 mm aus Rundstahl D =12 mm u. aufgesetztem Handlauf aus Stahlrohr D=42,4*2 mm.

Lichter Abstand zwischen Geländerrahmen u. Handlauf max. 80 mm

Gesamtgeländerhöhe einschl. Handlauf 950 - 1000 mm

Geländerbefestigung seitlich an Stahlbetonpodestdecke bzw. Stahlbetontreppenlauf mittels L-förmig abgewinkelter Geländerpfosten aus 40 x 40 mm Vierkantrrohr mit angeschweißter Kopfplatten, 100 x100 x10mm, mit versenkten Schraublöchern u. mit geeigneter Dübelltechnik u. Senkkopf-Edelstahlschrauben befestigen, Geländerpfostenabstand e = max. 1m

Die bauseitigen Beton-Treppenläufe sind bauseits schallentkoppelt.

Treppengeländer und Podestgeländer dürfen daher nicht verbunden werden und sind getrennt an den Treppenläufen bzw.an den Podestdecken zu befestigen.

Stahlqualität: S 235JR (Material 1.0038)

Oberfläche: Grundiert

1,000 m (.....)

01.01.0030. Geländer mit Flachstahlfüllung u. aufgesetztem Handlauf

Geländer für gerade Treppenläufe u. Podestgeländer aus Stahlrohr anfertigen, grundieren, liefern und in fertiger Arbeit einbauen, einschl. sämtlicher Befestigungsmittel bestehend aus:

Geländerrahmen, ca. 840 mm hoch, bestehend aus Ober-, Untergurt und senkrechter Abschlusspfosten aus Stahlrohrprofil 40x20x3 mm, einschl. senkr. Füllstäbe im Abstand von max. 120 mm aus Flachstahl 25x4 mm u. aufgesetztem Handlauf aus Stahlrohr D=42,4*2 mm.

Lichter Abstand zwischen Geländerrahmen u. Handlauf max. 80 mm

Gesamtgeländerhöhe einschl. Handlauf 950 - 1000 mm

Geländerbefestigung seitlich an Stahlbetonpodestdecke bzw. Stahlbetontreppenlauf mittels L-förmig abgewinkelter Geländerpfosten aus 40 x 40 mm Vierkantrrohr mit angeschweißter Kopfplatten, 100 x100 x10mm, mit versenkten Schraublöchern u. mit geeigneter Dübelltechnik u. Senkkopf-Edelstahlschrauben befestigen, Geländerpfostenabstand e = max. 1m

Die bauseitigen Beton-Treppenläufe sind bauseits schallentkoppelt.

Treppengeländer und Podestgeländer dürfen daher nicht verbunden werden und sind getrennt an den Treppenläufen bzw.an den Podestdecken zu befestigen.

Stahlqualität: S 235JR (Material 1.0038)

Oberfläche: Grundiert

Angebotsaufforderung

Projekt: BB-099150-B Dinslaken_Baßfeldshof_29
 LV: 3391 Schlosser-/ Metallbauarbeiten Währung: EUR

Ordnungszahl	Leistungsbeschreibung	Menge ME	Einheitspreis	Gesamtbetrag
		31,980 m
01.01.0040.	<p>*** Bedarfsposition nachrichtlicher GB</p> <p>Zul. Geländer wie vor, jed. für gewendelte Treppenläufe Zulage für die Ausführung der vor beschriebenen Stahlgeländer bei gewendelten Treppenläufen.</p>	1,000 m	(.....)
01.01.0080.	<p>Zul. für Handläufe aus Edelstahl V2A Zulage für die Ausführung der Handläufe in Edelstahl, 42,4 x 2 mm, V2A, Oberfläche gebürstet.</p>	31,980 m
01.01.0090.	<p>Zul. für Handlaufkrümmlinge Zulage für das Anfertigen von Handlaufkrümmlinge</p>	6,000 Stck
01.01.0100.	<p>Estrichwinkel aus Stahlblech H =150 -190 mm 3-fach gekantete Estrichwinkel aus sendzimirverzinkten Stahlblechprofil, t = 3 mm, als Podestabschlussblende anfertigen, grundieren, liefern und in fertiger Arbeit waagrecht einbauen. Befestigung der Estrichwinkel an der Stahlbetondecke mittels angeschweißter Stahlblechlaschen, 250 x 40 x 10mm, im Abstand von e= 500 mm u. mit jeweils 2 Schraublöchern und 2 Edelstahlschrauben mit geeigneter Dübeltechnik fachgerecht auf der Betondecke befestigen. Die fachgerechten Stoßausbildungen der sichtbaren Estrichwinkel, wie z. Bsp. im Treppenauge, sind im Einheitspreis einzukalkulieren.</p> <p>Abwicklung Kantung: 25 x 40 x (150 bis <200) x 25 mm</p> <p>Stahlqualität: S 235JRC (Material 1.0038) Oberfläche: Sendzimirverzinkt</p>	5,080 m
01.01.0110.	<p>Estrichwinkel wie vor, jedoch H = 200 - 250 mm Estrichwinkel wie vor beschrieben anfertigen, grundieren, liefern und in fertiger Arbeit waagrecht einbauen, jedoch:</p> <p>Abwicklung Kantung: 25 x 40 x (200 bis 250)x 25 mm</p>	4,830 m
01.01.0120.	<p>Estrichwinkel wie vor, jedoch H = 260 - 320 mm Estrichwinkel wie vor beschrieben anfertigen, grundieren, liefern</p>			

Angebotsaufforderung

Projekt: BB-099150-B **Dinslaken_Baßfeldshof_29**
LV: 3391 **Schlosser-/ Metallbauarbeiten** **Währung: EUR**

Ordnungszahl	Leistungsbeschreibung	Menge ME	Einheitspreis	Gesamtbetrag
	und in fertiger Arbeit waagrecht einbauen, jedoch: Abwicklung Kantung: 25 x 40 x 320 x 25 mm	5,850 m
Summe 01.01.	Innengeländer Nachrichtlicher Gesamtbetrag		(.....)

Angebotsaufforderung

Projekt: BB-099150-B Dinslaken_Baßfeldshof_29
 LV: 3391 Schlosser-/ Metallbauarbeiten Währung: EUR

Ordnungszahl	Leistungsbeschreibung	Menge ME	Einheitspreis	Gesamtbetrag
--------------	-----------------------	----------	---------------	--------------

01.02. Außengeländer

01.02.0050. Feuerverzinktes Fensterabsturzgeländer/-gitter

Fensterabsturzgeländer/-gitter aus Stahlrohr anfertigen, grundieren, liefern und in fertiger Arbeit einbauen, einschl. sämtlicher Befestigungsmittel bestehend aus:

Geländerrahmen bestehend aus Ober-, Untergurt und senkrechte Abschlusspfosten aus Stahlrohrprofil 40x20x3 mm, einschl. senkr. Füllstäbe im Abstand von max. 120 mm aus Flachstahl 25x4 mm

Geländerbefestigung seitlich an Stahlbeton oder Mauerwerk mittels L-förmig abgewinkelter Befestigungslaschen aus Flachstahl, mind. 25x4 mm, mit versenkten Schraublöchern u. mit geeigneter Dübeltechnik u. Senkkopf-Edelstahlschrauben befestigen,

Die Holmlast von mind. 0,5 kN/m und die Auflehnlast von mind. 0,15 kN/m sind zu berücksichtigen.

Länge pro Geländer: ca. 1500 mm
 Geländerhöhe: zwischen 800 - 850 mm
 Stahlqualität: S 235JR (Material 1.0038)
 Oberfläche: Feuerverzinkt

16,800 m²

01.02.0060. * Bedarfsposition nachrichtlicher GB Zul. für VSG-Verglasung Fensterabsturzgeländer**

Zulage für eine Glasfüllung statt Füllstäbe u. Ausführung der Absturzgeländer/-gitter aus Edelstahl V2A, Oberfläche gebürstet.

Glasfüllung aus 6 mm Verbundsicherheitsglas, Glaskanten umlaufend geschliffen u. poliert, Abstand Glasscheibe zu Geländerrahmen 22-25 mm, einschl. abgerundeter Edelstahl-Glshalter

Glasfüllung: Klarglas oder farbige Folie nach Angabe des AG

16,800 m² (.....)

01.02.0065. Zul. Fensterabsturzgeländer/ -Gitter pulverbeschichtet

Fensterabsturzgeländer/ -Gitter im RAL-Ton pulverbeschichtet, als Zulage.

Farbton nach Angabe durch den Auftraggeber.

16,800 m²

01.02.0070. Ziffern, Edelstahl

Ziffern aus gebürstetem Edelstahl, einschließlich Befestigung, Fabrikat FSB oder gleichwertig, nach vorzulegendem Muster

Angebotsaufforderung

Projekt: BB-099150-B **Dinslaken_Baßfeldshof_29**
LV: 3391 **Schlosser-/ Metallbauarbeiten** **Währung: EUR**

Ordnungszahl	Leistungsbeschreibung	Menge ME	Einheitspreis	Gesamtbetrag
	liefern und befestigen. Höhe der Ziffer: 120 - 130 mm,	2,000 St
Summe 01.02.	Außengeländer Nachrichtlicher Gesamtbetrag		(.....)
Summe 01.	Schlosserarbeiten Nachrichtlicher Gesamtbetrag		(.....)

Angebotsaufforderung

Projekt: BB-099150-B Dinslaken_Baßfeldshof_29
 LV: 3391 Schlosser-/ Metallbauarbeiten Währung: EUR

Ordnungszahl	Leistungsbeschreibung	Menge ME	Einheitspreis	Gesamtbetrag
--------------	-----------------------	----------	---------------	--------------

02.	Metallbauarbeiten			
------------	--------------------------	--	--	--

02.01.	Trennwandsystem Keller			
---------------	-------------------------------	--	--	--

02.01.0010.	Stahl-Gitter-Trennwandsystem			
--------------------	-------------------------------------	--	--	--

Feuerverzinkte Stahl-Gitter-Trennwandsystem liefern u. in fertiger Arbeit montieren.

Fabrikat: Gerhardt Braun FÜNFZIG200 - Trennwandsystem oder gleichwertig.

Material: Verzinkter, hochwertiger Qualitätsstahl, Maschenweite 50x200 mm, Drahtstärke senkrecht 4 mm, waagerecht 6,5 mm. Im Abstand von max. 1300 mm werden verzinkte Teleskopstützen 30 x 30 mm an Boden und Decke befestigt. Diese dienen als Befestigungskonstruktion für die Gittermatten.

Raumhöhe i.L.: 2270 mm

Angebotenes Fabrikat: _____ vom Bieter auszufüllen

57,390 m

02.01.0020.	Zulage Tür			
--------------------	-------------------	--	--	--

Türen als Zulage zum Trennwandsystem "FÜNFZIG200" Größe ca. 1010x 2200 mm, nach innen oder außen öffnend, vorbereitet für Vorhängeschloss.

10,000 St

02.01.0030.	Tür zwischen Mauerwerk			
--------------------	-------------------------------	--	--	--

Tür zwischen Mauerwerk, für Stahl-Gitter-Trennwandsystem, Größe: ca. 1010/ 1950 mm nach innen oder außen öffnend, vorbereitet für Vorhängeschloss.

4,000 St

02.01.0040.	Lochblech-Trennwandsystem			
--------------------	----------------------------------	--	--	--

Lochblech-Trennwandsystem liefern u. in fertiger Arbeit montieren.

Fabrikat: Gerhardt Braun NOVUM oder gleichwertig.

Material: Verzinktes Lochblech, Stärke 1 mm, Lochdurchmesser 5 mm. Teleskopstützen 30x30 mm, verzinkt, Abstand - max. Abstand 1200 mm - werden an Boden und Decke verübelt. Die 4-seitig gekanteten Lochblechfelder werden zwischen die Teleskopstützen mit Boden- und Deckenabstand von innen geschraubt.

Angebotsaufforderung

Projekt: BB-099150-B **Dinslaken_Baßfeldshof_29**
LV: 3391 **Schlosser-/ Metallbauarbeiten** **Währung: EUR**

Ordnungszahl	Leistungsbeschreibung	Menge ME	Einheitspreis	Gesamtbetrag
	Die Türen werden mittels Scharniere an den Teleskopstützen befestigt.			
	Angebotenes Fabrikat: _____ vom Bieter auszufüllen	57,390 m	(.....)
02.01.0050.	*** Bedarfsposition nachrichtlicher GB Zulage Tür Türen als Zulage zum Trennwandsystem "NOVUM" Größe: ca. 1010/ 2200 mm, nach innen oder außen öffnend, vorge richtet für Vorhängeschloss.	10,000 St	(.....)
02.01.0060.	*** Bedarfsposition nachrichtlicher GB Tür zwischen Mauerwerk Tür zwischen Mauerwerk für Lochblech-Trennwandsystem, Größe: 1010/ 1950 mm nach innen oder außen öffnend, vorge richtet für Vorhängeschloss.	4,000 St	(.....)
02.01.0070.	Vorhängeschloss Vorhängeschloss, mit 2 Schlüsseln	14,000 St
02.01.0080.	*** Bedarfsposition nachrichtlicher GB PZ-Schloss mit Drückergarnitur Zulage PZ-Schloss mit Drückergarnitur, PZ vorge richtet liefern und in den Türen einbauen.	14,000 St	(.....)
02.01.0090.	Nummernschild Nummernschild, Aluminium eloxiert, Größe: 105/ 70 mm inkl. Nummerierung	14,000 St
Summe 02.01.	Trennwandsystem Keller Nachrichtlicher Gesamtbetrag		(.....)
Summe 02.	Metallbauarbeiten Nachrichtlicher Gesamtbetrag		(.....)

Angebotsaufforderung

Projekt: BB-099150-B Dinslaken_Baßfeldshof_29
 LV: 3391 Schlosser-/ Metallbauarbeiten Währung: EUR

Ordnungszahl	Leistungsbeschreibung	Menge ME	Einheitspreis	Gesamtbetrag
--------------	-----------------------	----------	---------------	--------------

03.	Feuerschutztüren-Sonstiges			
------------	-----------------------------------	--	--	--

03.01.	Feuerschutztüren			
---------------	-------------------------	--	--	--

03.01.0010.	Feuerschutztürelement T-30 - 1 H3D Hörmann T30-1 Stahl-Rauchschutztür H3D RS, 1-flügeliges, feuerhemmendes, einbaufertiges Element oder gleichwertig. Geprüft und bauaufsichtlich zugelassen. Zulassungs-Nr: DIBT: Z-6.20-1974, liefern u. in fertiger Arbeit schlossermäßig montieren. Maße: Breite 1000 mm x Höhe 2000 mm Zarge: Eckzarge für Mauerwerk oder Beton Türabschluss unten: Alu-Abschlussprofil (ca. 5 mm hoch) mit Schleifdichtung Drückergarnitur: Kunststoff Drücker/ Drücker schwarz, U- Form Obentürschließer: TS 4000 inkl. Vorrichtungen an der Tür Türblatt: Blattdicke 45 mm, doppelwandig und aus verzinktem Material Falzausbildung: 3-seitig gefälzt mit feuerhemmender Brandschutzleisten Zarge: 3-seitig gefälzt Dünnfalz Oberfläche: Spezial-Eckzarge 3-seitig und 2,0 mm dick, mit 3-seitiger Dichtung und angeschweißten Mauer-Dübelankern Schloss: Türblatt und Zarge verzinkt und grundiert-pulverbeschichtet in Anlehnung an RAL 9002 (Grauweiß) Drücker: Einsteckschloss mit Wechsel DIN 18250 Klasse 3, profilzylinder-gelocht mit Kurzschild, für Profilzylinder u. Buntbartschlüssel Bänder: 1 Federband mit Kugellager Sicherungsbolzen: 1 Konstruktionsband mit Kugellager Schallschutz: Zwei Stahlsicherungsbolzen Wärmedämmung: 37 bis 44 dB (Richtwert) U = 1,9 W/m2K Zugelassen für Einbau in Mauerwerk mind.115 mm oder Beton mind. 100 mm Angebotenes Fabrikat: _____ vom Bieter auszufüllen			
--------------------	---	--	--	--

2,000 Stck (.....)

03.01.0020.	Zul. Bodendichtung absenkbar *** Bedarfsposition nachrichtlicher GB Zulage für absenkbare Bodendichtung mit der Zulassung für Rettungs- und Fluchtwege			
--------------------	---	--	--	--

1,000 Stck (.....)

03.01.0030.	Zul. Rauchschutzzulassung nach DIN 18095 Zulage für die Lieferung und Montage einer Auflaufdichtung mit im Fußboden einzubauendem Höckerprofil und			
--------------------	--	--	--	--

Angebotsaufforderung

Projekt: BB-099150-B Dinslaken_Baßfeldshof_29
 LV: 3391 Schlosser-/ Metallbauarbeiten Währung: EUR

Ordnungszahl	Leistungsbeschreibung	Menge ME	Einheitspreis	Gesamtbetrag
--------------	-----------------------	----------	---------------	--------------

Rauchschtzzulassung nach DIN 18095 oder DIN EN 1634-3

2,000 Stck

03.01.0040. Zul. Blindzylinder Feuer-/ Rauchschtztüren

Blindzylinder für Stahl-/ Feuer-/ Rauchschtztüren, liefern und montieren, inkl. Verlängerungen, als Zulage

2,000 Stck

*** Bedarfsposition nachrichtlicher GB

03.01.0050. Zul. Wechselgarnitur

Zulage für Ausführung der Stahl-/ Feuerschtztüreelemente mit einer Wechselgarnitur, Kunststoff schwarz, PZ-vorgerichtet, einschl. Panik-Einsteckschtloss BMH (Panikfunktion nach DIN EN179)

1,000 Stck (.....)

03.01.0060. Zul. Drückergarnitur mit beidseitiger Drückeranordnung

Zulage Kunststoff-Drückergarnitur mit beidseitiger Drückeranordnung, Wechselstift, Panik-Einsteckschtloss BMH mit geteilter Nuss (Panikfunktion nach DIN EN 179), PZ-vorgerichtet.

2,000 Stck

*** Bedarfsposition nachrichtlicher GB

03.01.0070. Zul. Bodendichtung für Zargen ohne Bodeneinstand

Zulage für Feuerschtz -H3-D-Türen mit absenkbaeren Bodendichtungen und Zargen ohne Bodeneinstand.

1,000 Stck (.....)

Summe 03.01. Feuerschtztüren
 Nachrichtlicher Gesamtbetrag (.....)

Summe 03. Feuerschtztüren-Sonstiges
 Nachrichtlicher Gesamtbetrag (.....)

Angebotsaufforderung

Projekt: BB-099150-B Dinslaken_Baßfeldshof_29
 LV: 3391 Schlosser-/ Metallbauarbeiten Währung: EUR

Ordnungszahl	Leistungsbeschreibung	Menge ME	Einheitspreis	Gesamtbetrag
--------------	-----------------------	----------	---------------	--------------

04. Sonstiges

04.01. Stunden-/ Tagelohnarbeiten

Der Auftragnehmer ist ohne vorherige Anmeldung u. ohne vorheriger schriftliche Zustimmung durch den Auftraggeber (AG) nicht berechtigt Tagelohnarbeiten auszuführen. Geleistete Tagelohnarbeiten, die vor Ausführung nicht schriftlich durch den AG beauftragt/ genehmigt wurden, werden nicht vergütet.

04.01.0010. * Bedarfsposition ohne GB**
Stundenlohn Meister
 Für evtl. erforderliche Arbeiten, die nicht im Leistungsverzeichnis erfasst sind und gegen Nachweis zur Ausführung kommen, werden verrechnet für:
 Meister
 1,000 Std. Nur Einh.-Pr.

04.01.0020. * Bedarfsposition ohne GB**
Stundenlohn Facharbeiter
 Für evtl. erforderliche Arbeiten, die nicht im Leistungsverzeichnis erfasst sind und gegen Nachweis zur Ausführung kommen, werden verrechnet für:
 Facharbeiter
 1,000 Std. Nur Einh.-Pr.

04.01.0030. * Bedarfsposition ohne GB**
Stundenlohn Helfer
 Für evtl. erforderliche Arbeiten, die nicht im Leistungsverzeichnis erfasst sind und gegen Nachweis zur Ausführung kommen, werden verrechnet für:
 Helfer
 1,000 Std. Nur Einh.-Pr.

Summe 04.01. Stunden-/ Tagelohnarbeiten

Summe 04. Sonstiges

**Angebotsaufforderung
 Zusammenstellung**

Projekt: BB-099150-B **Dinslaken_Baßfeldshof_29**
LV: 3391 **Schlosser-/ Metallbauarbeiten** **Währung: EUR**

Ordnungszahl	Leistungsbeschreibung	Gesamtbetrag
--------------	-----------------------	--------------

01.	Schlosserarbeiten	
01.01.	Innengeländer
01.02.	Außengeländer
<hr/>		
	Summe 01.	
	Schlosserarbeiten
	Nachrichtlicher Gesamtbetrag	(.....)

**Angebotsaufforderung
 Zusammenstellung**

Projekt: BB-099150-B **Dinslaken_Baßfeldshof_29**
LV: 3391 **Schlosser-/ Metallbauarbeiten** **Währung: EUR**

Ordnungszahl	Leistungsbeschreibung	Gesamtbetrag
--------------	-----------------------	--------------

02.	Metallbauarbeiten	
-----	-------------------	--

02.01.	Trennwandsystem Keller
--------	------------------------	-------

Summe 02.	Metallbauarbeiten Nachrichtlicher Gesamtbetrag (.....)
------------------	--	------------------

**Angebotsaufforderung
 Zusammenstellung**

Projekt: BB-099150-B **Dinslaken_Baßfeldshof_29**
LV: 3391 **Schlosser-/ Metallbauarbeiten** **Währung: EUR**

Ordnungszahl	Leistungsbeschreibung	Gesamtbetrag
--------------	-----------------------	--------------

03.	Feuerschutztüren-Sonstiges	
------------	-----------------------------------	--

03.01.	Feuerschutztüren
--------	------------------	-------

Summe 03.	Feuerschutztüren-Sonstiges
	Nachrichtlicher Gesamtbetrag	(.....)

**Angebotsaufforderung
Zusammenstellung**

Projekt: BB-099150-B **Dinslaken_Baßfeldshof_29**
LV: 3391 **Schlosser-/ Metallbauarbeiten** **Währung: EUR**

Ordnungszahl	Leistungsbeschreibung	Gesamtbetrag
---------------------	------------------------------	---------------------

04.	Sonstiges	
------------	------------------	--

04.01.	Stunden-/ Tagelohnarbeiten	
--------	----------------------------	--

Summe 04.	Sonstiges	
------------------	------------------	--

**Angebotsaufforderung
 Zusammenstellung**

Projekt: BB-099150-B **Dinslaken_Baßfeldshof_29**
LV: 3391 **Schlosser-/ Metallbauarbeiten** **Währung: EUR**

Ordnungszahl	Leistungsbeschreibung	Gesamtbetrag
--------------	-----------------------	--------------

LV	3391	
----	------	--

01.	Schlosserarbeiten
02.	Metallbauarbeiten
03.	Feuerschutztüren-Sonstiges
04.	Sonstiges

Summe LV	3391 Schlosser-/ Metallbauar...	
	Nachrichtlicher Gesamtbetrag	(.....)	

Zuzüglich der gesetzlichen Mehrwertsteuer von 19,00%

.....
 =====

Das LV besteht aus den Seiten 1 bis 30

..... (Ort) (Datum) (Rechtsgültige Unterschrift)
----------------	------------------	---------------------------------------